

# 入门

这一章包括下列内容：

- [登录](#)
- [只读状态访问](#)
- [登录屏幕的Android菜单按钮选项](#)
- [免费功能](#)
- [运行模拟交易](#)
- [主菜单](#)
- [退出](#)

## 登录

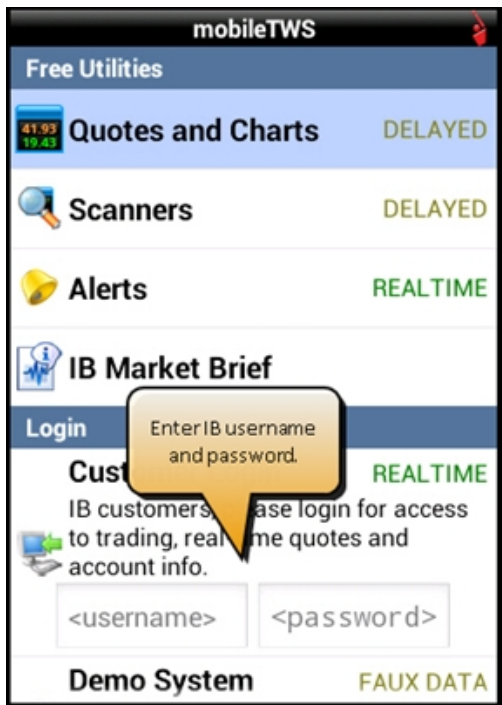
按默认状态设置，第一次访问移动交易平台( mobileTWS) 是使用只读状态，不要求你登录进入。当您启动一个交易时，您将需要登录进入您的账户。



**Note:** 您只能一次登录进入一个IB交易平台。如果您在其它地方登录了( 交易平台、网络交易平台、另一个移动交易平台，等) 您将收到一个信息询问您中断其它系统或者取消当前的登录。

登录移动交易平台

在客户登录区域输入您的IB用户名和密码。



### 从只读状态登录进入移动交易平台

1. 从主菜单中，选择交易登录( *Trading Login* ) ，或从任何移动交易平台窗口启动一个交易。
2. 点击用户名区域，使用您的键盘输入您的IB用户名，然后输入您的密码。
  - 如果您拥有模拟交易账户，您可以使用您的模拟交易账户的用户名和密码登录该账户。
  - **Android**移动交易平台登录不支持八位以上的密码。如果您的密码过长，请只输入前面的八位。或者通过账户管理重新设定您的交易平台密码为八位或以下。
3. 如果您参加了安全登录系统，请输入相应的安全代码。

如果您停止使用程序但没有退出，比如在接电话，您有20分钟时间重新与系统连接而无需再登录。20分钟过后您将被退出移动交易平台。

### 登录有关的配置设置

- 通过选择移动交易平台配置屏幕上的**保存用户名( Save username)** ，您可以让移动交易平台记住您的用户名。
- 为方便进入，您还可以从配置屏幕上选择**在顶端登录( Login on top)** 将客户登录( Customer Login) 移动到屏幕的顶端。
- 您可以在配置屏幕上启动或取消只读进入。

有关以上的和其它配置设置的详细信息，请参阅[配置](#)。

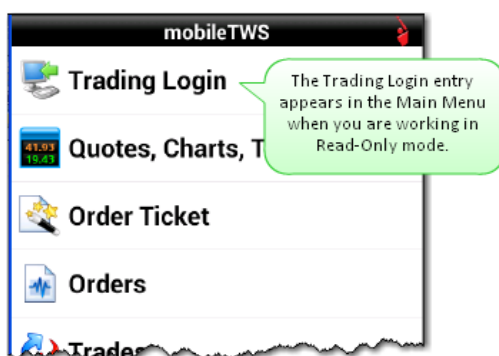
如果您的Android手机有菜单按钮，请查看题目[登录屏幕的Android菜单按钮选项](#)。

## 只读进入

第一次运行移动交易平台使用只读进入，您将有机会启动这个模式。只读进入允许您快速进入您的移动交易平台账户而无需登录。这个模式支持除了交易以外的所有功能；当您希望提交一个交易时，您将被提示完成完整的登录过程。

一旦您启动了只读进入，移动交易平台将一直以这个模式开始。当您处于只读模式时，主菜单将显示一个交易登录( *Trading Login* ) 选项，您可以在希望进行交易时用来登录进入移动交易平台。

**Note:** 做为另一个代替使用交易登录方式，当您点击买或卖按钮时，交易登录窗口将自动显示。

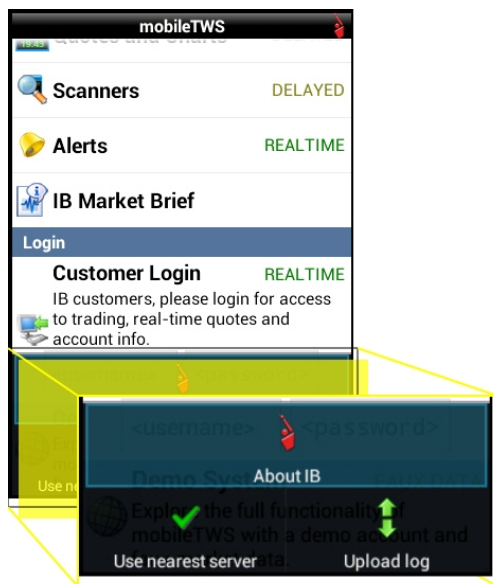


[登录移动交易平台](#)

## 登录屏幕的Android菜单按钮选项

如果您的Android手机具有菜单按钮，您可以在 Android移动交易平台起始( 登录) 屏幕上按这个菜单按钮进入以下额外的功能：

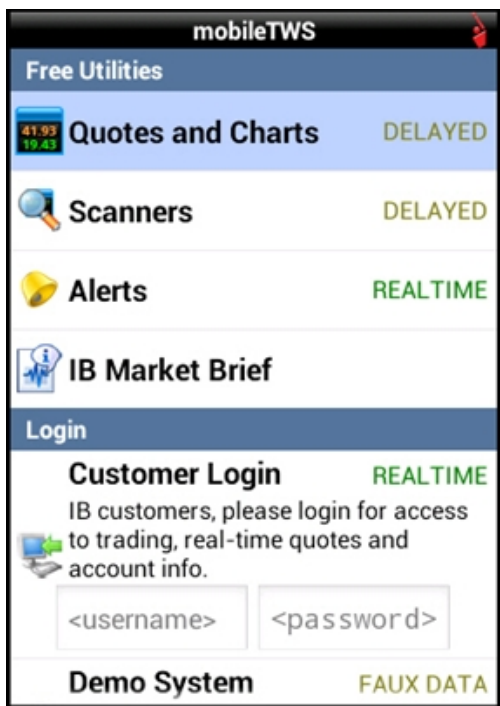
- 关于IB
- 使用最近的服务器
- 上载日志



## 免费功能

移动交易平台提供若干个免费功能，您可以不需登录或拥有IB账户来运行这些功能。只需在打开的移动交易平台屏幕上点击某个功能：

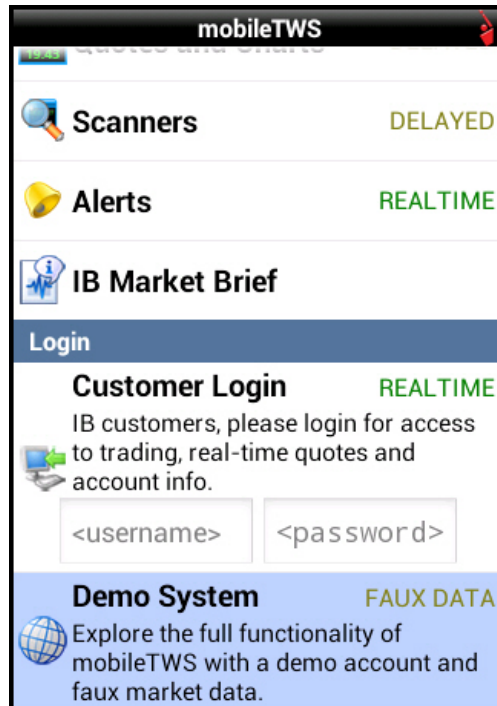
- **报价和图表( Quotes and Charts)** ( 延迟的) — 使用延迟的市场数据查看特定代码的报价和图表。
- **扫描仪( Scanners)** ( 延迟的) — 基于延迟的市场数据创建和运行市场扫描仪。
- **实时警报( Real-time Alerts)** — 创建基于价格变化的免费警报。当警报的价格条件达到时，将指示移动交易平台给您发送信息。注意，您不能使用免费的警报查看、创建或修改和您的IB账户连接的交易平台警报。您必须使用您的IB用户名和密码登录进入移动交易平台来使用完整的警报功能。
- **IB市场摘要( IB Market Briefs)** — 进入IB的期权摘要，能够提供期权市场最新的内部消息。



**Note:**

## 运行演示

移动交易平台演示让您使用演示账户和假定市场数据体验Android 移动交易平台的完整功能。在起始屏幕上点击**演示系统( Demo System)** 来运行移动交易平台演示。



## 退出

### 自动退出

如果您停止使用应用程序而没有退出，比如去打电话，您可在20分钟时间内重新与应用程序连接而不需登录。20分钟过后您将被自动退出移动交易平台。

您可以将这个20分钟区间缩减为1分钟或10分钟，做法是从[配置\( Configuration\)](#) 屏幕选择**自动退出( Auto Logout)**。注，您不能关闭自动退出。



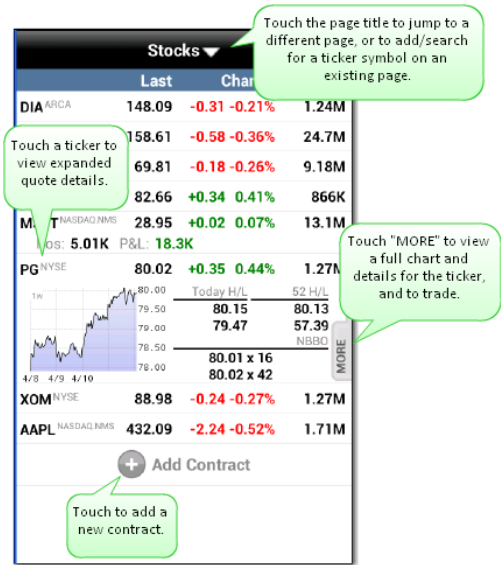
## 市场数据

点击观察列表中的合约可查看观察列表中代码的市场数据，以及快速查看代码的缩略图。创建市场扫描仪查看满足基于市场、产品、参数和过滤条件的合约。

- [添加合约](#)
- [查看扩展代码](#)
- [配置图表](#)
- [重新命名和删除观察列表](#)
- [在不同观察列表之间移动](#)
- [在一个观察列表中搜索代码](#)
- [创建市场扫描仪](#)

## 添加合约到观察列表

添加一个代码到现有的观察列表中，创建一个新的观察列表，或输入您在TWS中创建的观察列表(同步)。



在页面上添加合约

1. 触摸‘+’加号。
2. 在输入区域内输入底层代码符号并按Android的**输入(Enter)**键。
3. 选择合约/产品类型。
  - 对期货，使用微调来选择过期日。
  - 对期权，使用微调来选择过期日、交易边、和行使价。

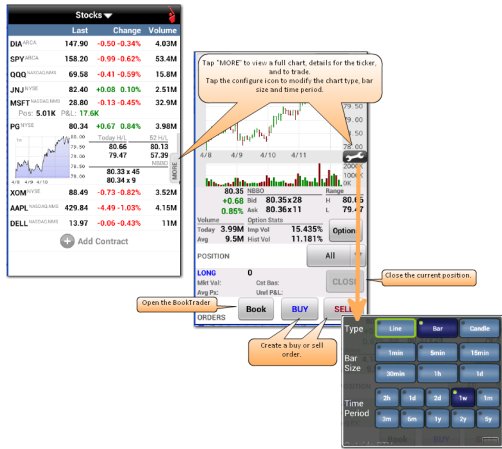
管理报价

从主菜单，选择**报价、图表和交易(Quotes, Charts and Trading)**。

添加一个新的页面，滑动到最后一个页面，然后添加一个或多个合约。

## 查看详细的扩展代码

您可以扩展一个代码的单个行查看，显示包括缩略图、当天的最高和最低价、52个星期的最高和最低价以及NBBO。从扩展查看点击“更多( More) ”打开单个代码的报价详细。



### 查看扩展代码

- 点击希望查看扩展详细的代码。 点击更多查看全图、报价详细和提交一个定单。
  - 点击关闭( **Close**) 按钮平仓一个头寸。
  - 点击在**册( Book)** 按钮打开 [在册交易者\( BookTrader\)](#) 。
  - 触摸**买( Buy)** 或**卖( Sell)** 创建一个定单。

## 配置图表

### 配置图表

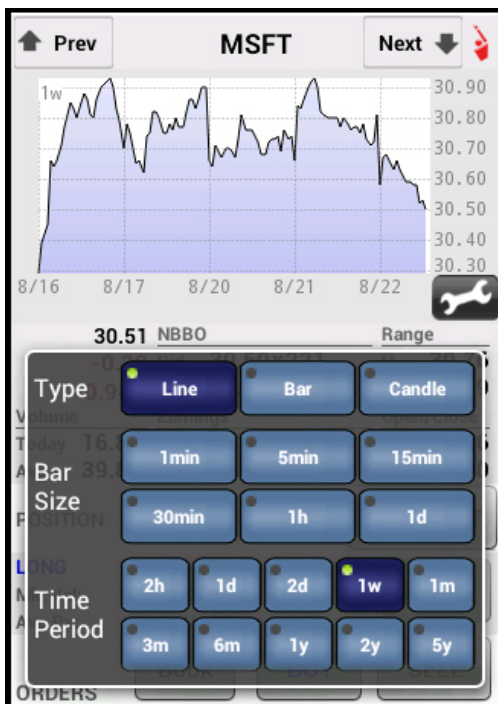
1. 从主菜单，点击**报价、图表、交易( Quotes, Charts, Trading)**。
2. 打开一个观察列表。
  - 按Android的左和右箭头按钮直到希望看到的观察列表出现。
  - 点击观察列表名称旁边的下指箭头，然后在**跳至( Jump to)** :列表中点击选中的观察列表的名称。
3. 点击报价扩展查看包括缩略图、和当天的高/低以及全国最佳买卖价( NBBO)。
4. 点击**更多( MORE)** 扩展报价详细页面。



5. 查看全屏幕图表，点击图表。



6. 从报价详细页面或全屏幕图表页面，点击扳手图标。  
图表设置出现。



向下滑动查看更多的图表设置。

7. 更改任何下列图表设置：

- **类型( Type)** — 点击行( **Line**) 、柱( **Bar**) 或烛柱( **Candle**) 。
- **柱尺寸( Bar Size)** — 点击**1分钟( 1min)** 、**5分钟**、**15分钟**、**30分钟**、**1小时( 1h)** 或**1天( 1d)** 。
- **时间区间( Time Period)** — 点击**2小时( 2h)** 、**1天( 1d)** 、**2天( 2d)** 、**1周( 1w)** 、**1个月( 1m)** 、**3个月( 3m)** 、**6个月( 6m)** 、**1年( 1y)** 、**2年( 2y)** 或**5年( 5y)** 。
- **正常交易时段以外( Outside RTH)** — 点击包括正常交易时段以外的数据。当选择后将出现一个复选框。
- **交易量图表( Volume Chart)** — 点击改变交易量图表。当选择后将出现一个复选框。
- **注释( Annotations)** — 点击将注释打开或关闭。当只是被打开后将出现一个复选框。

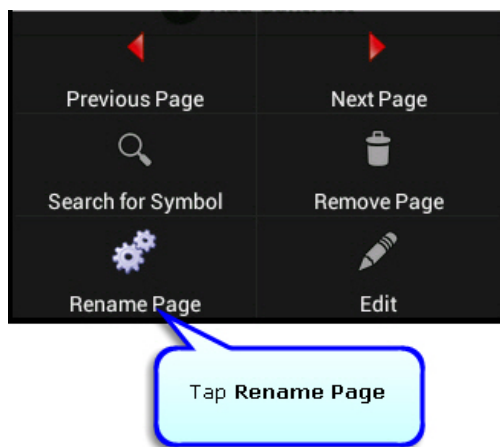
改变是即时的。点击图表返回到报价详细页面。

## 重新命名和删除观察列表

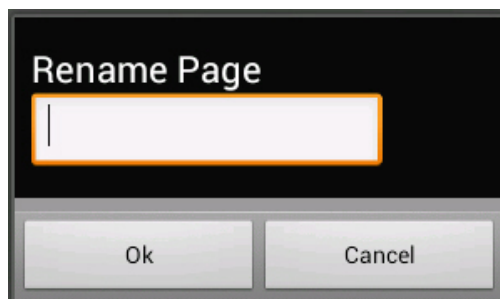
使用Android菜单按钮重新命名和删除观察列表。

### 重新命名观察列表

1. 从主菜单，点击**报价、图表、交易( Quotes, Charts, Trading)**。
2. 第一个观察列表打开。按Android右箭头按钮切换观察列表，直到您想对其重新命名的观察列表出现。
3. 按Android菜单按钮，然后点击**重新命名页面( Rename Page)**。

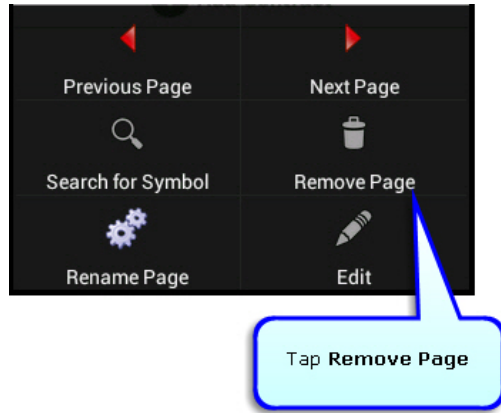


4. 输入新的观察列表名称，然后点击**Ok**。



### 删除观察列表

1. 从主菜单，点击**报价、图表、交易( Quotes, Charts, Trading)**。
2. 第一个观察列表打开。按Android右箭头按钮切换观察列表，直到您想删除的观察列表出现。
3. 按Android菜单按钮，然后点击**删除页面( Remove Page)**。

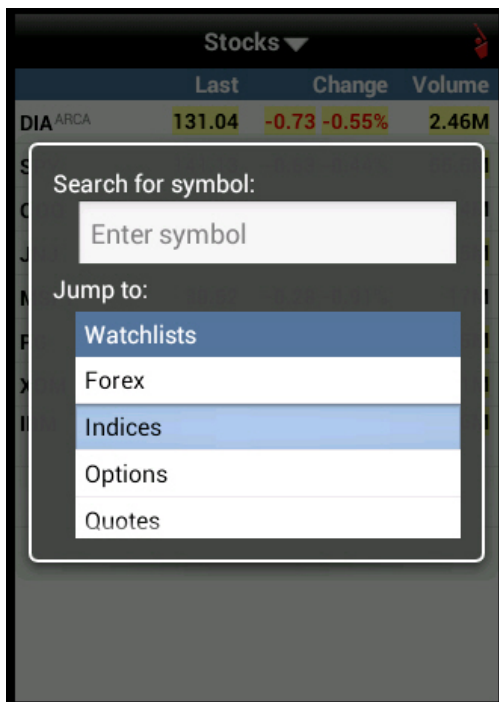




## 在观察列表之间移动

在观察列表之间移动

- 按Android左和右箭头按钮。
- 点击观察列表名称，然后点击**跳至 ( Jump to)** :列表中的观察列表名称。



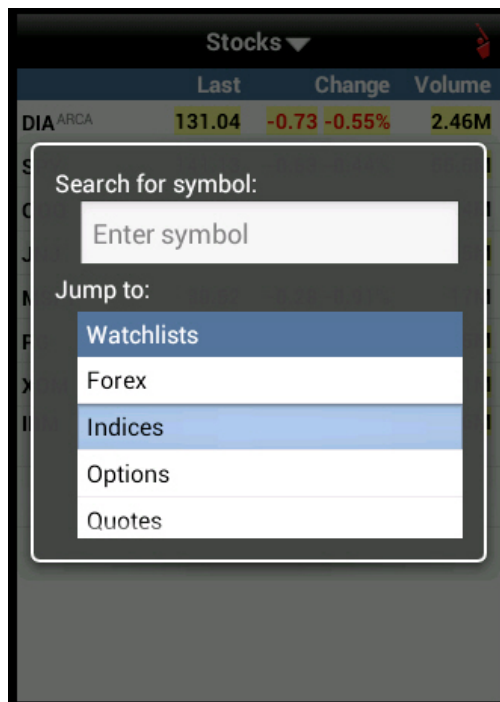
- 您还可以按Android菜单按钮，然后点击**前一个页面 ( Previous Page)** 和**下一个页面 ( Next Page)** 在观察列表之间转换。

## 搜索观察列表中的代码

如果您的观察列表中有很多代码，您可以通过搜索快速找出一个代码。如果所有的观察列表均不包括您搜索的代码，搜索的结果将允许您添加这个代码到正在使用的观察列表中。

在您的某个观察列表中搜索一个代码

1. 从主菜单，点击**报价、图表、交易( Quotes, Charts, Trading)**。
2. 第一个观察列表打开。点击观察列表名称旁边的下指箭头打开代码搜索区域：



3. 输入您想找出的代码，然后按下Android的**输入( Enter)** 键。  
含有该代码的观察列表打开并展开显示该代码的缩略图、头寸、买/卖和高/低的详细价格信息。  
如果您的观察列表目前不包含该代码，您可选择将其添加当前的观察列表中。

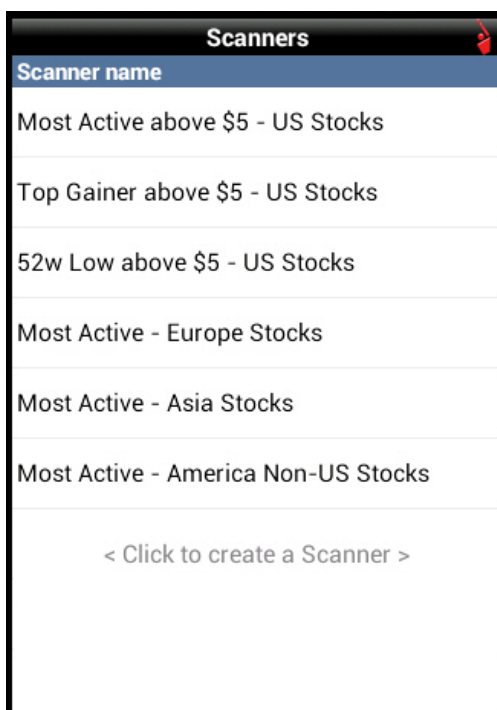
## 市场扫描仪

查看基于满足地区、产品、参数和过滤条件的合约。您可以选择：

- 查看我们预先定义的8个扫描仪之一。
- 使用不同的条件编辑一个预先定义的扫描仪。
- 创建一个新的扫描仪，通过选取一个地区和产品类型(例如美国股票、欧洲期货、亚洲指数)，选取一个扫描类型(根据选取的产品而定)和根据需要添加过滤条件。

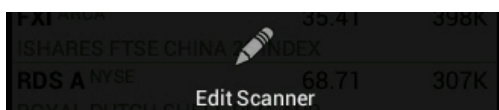
查看预先定义的扫描仪

1. 从主菜单，点击*扫描仪(Scanners)*。
2. 点击一个预先定义的扫描仪查看满足扫描条件的头16个合约。

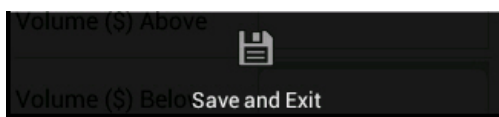


Most Active above \$5		
Symbol	Last	Volume
AA NYSE	9.05	3.02M
ALCOA INC		
TRLG NASDAQ.NMS	25.90	2.02M
TRUE RELIGION APPAREL INC		
BAC NYSE	9.23	1.32M
BANK OF AMERICA CORP		
SPY ARCA	144.15	1.09M
SPDR S&P 500 ETF TRUST		
LXP NYSE	9.46	858K
LEXINGTON REALTY TRUST		
SAP NYSE	68.90	784K
SAP AG-SPONSORED ADR		
QQQ NASDAQ.NMS	67.25	690K
POWERSHARES QQQ NASDAQ 100		
FB NASDAQ.NMS	19.87	479K
FACEBOOK INC-A		
FXI ARCA	35.39	389K
ISHARES FTSE CHINA 25 INDEX		
RDS A NYSE	68.66	303K
ROYAL DUTCH SHELL PLC ADR		

3. 或者，按Android菜单( **Menu**) 按钮编辑扫描仪条件，然后点击**编辑扫描仪( Edit Scanner)** 。

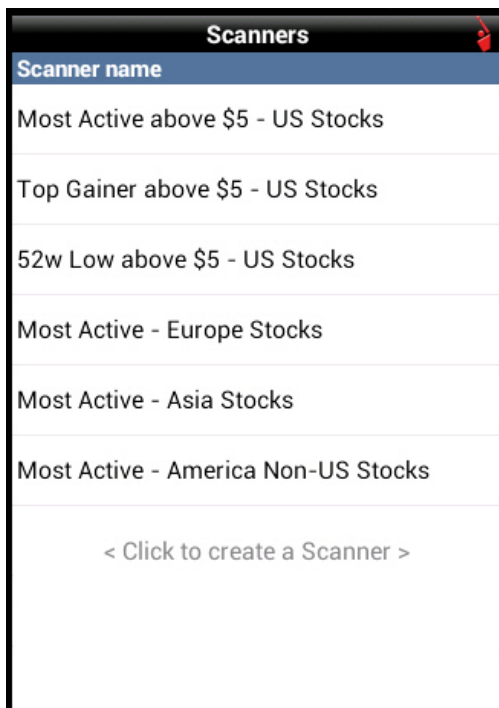


- 按需求编辑扫描条件。下滑查看所有的条件。
- 当您完成编辑后，按Android菜单( **Menu**) 按钮，然后点击**保存和退出( Save and Exit)** 保存新扫描仪条件并重新运行扫描。



从扫描结果编辑扫描仪

1. 从主菜单，点击**扫描仪( Scanners)** 。



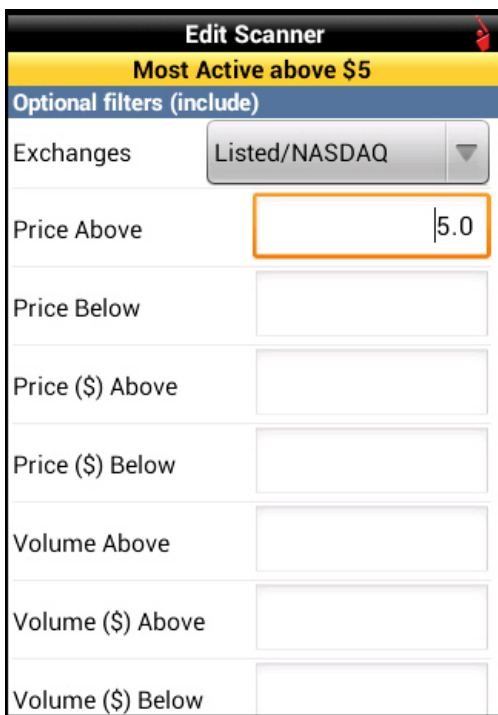
2. 点击运行一个扫描仪。

Symbol	Last	Volume
<b>AA</b> NYSE ALCOA INC	9.05	3.02M
<b>TRLG</b> NASDAQ.NMS TRUE RELIGION APPAREL INC	25.90	2.02M
<b>BAC</b> NYSE BANK OF AMERICA CORP	9.23	1.32M
<b>SPY</b> ARCA SPDR S&P 500 ETF TRUST	144.15	1.09M
<b>LXP</b> NYSE LEXINGTON REALTY TRUST	9.46	858K
<b>SAP</b> NYSE SAP AG-SPONSORED ADR	68.90	784K
<b>QQQ</b> NASDAQ.NMS POWERSHARES QQQ NASDAQ 100	67.25	690K
<b>FB</b> NASDAQ.NMS FACEBOOK INC-A	19.87	479K
<b>FXI</b> ARCA ISHARES FTSE CHINA 25 INDEX	35.39	389K
<b>RDS A</b> NYSE ROYAL DUTCH SHELL PLC ADR	68.66	303K

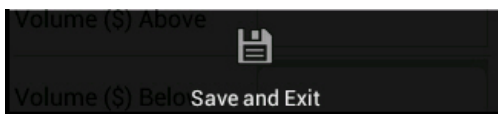
3. 从扫描结果屏幕，按Android菜单( **Menu** ) 按钮，然后点击**编辑扫描仪( Edit Scanner)** 。



4. 按需求编辑扫描条件。 下滑查看所有扫描条件。

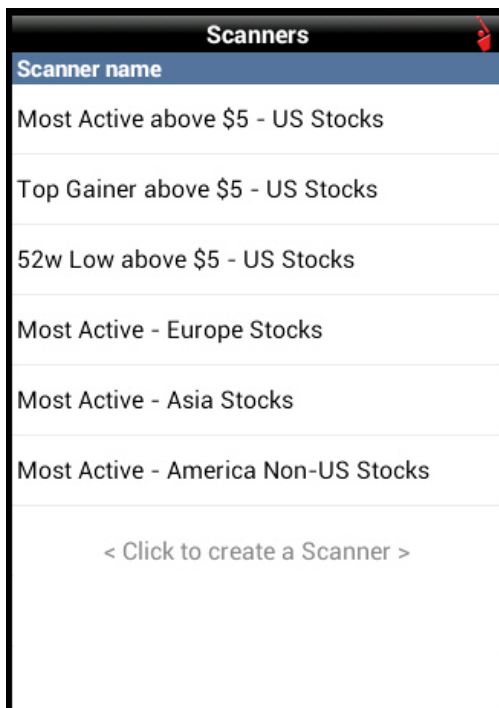


5. 当您完成编辑后，按Android菜单( **Menu**) 按钮，然后点击**保存和退出**( **Save and Exit**) 保存并运行新的扫描仪。

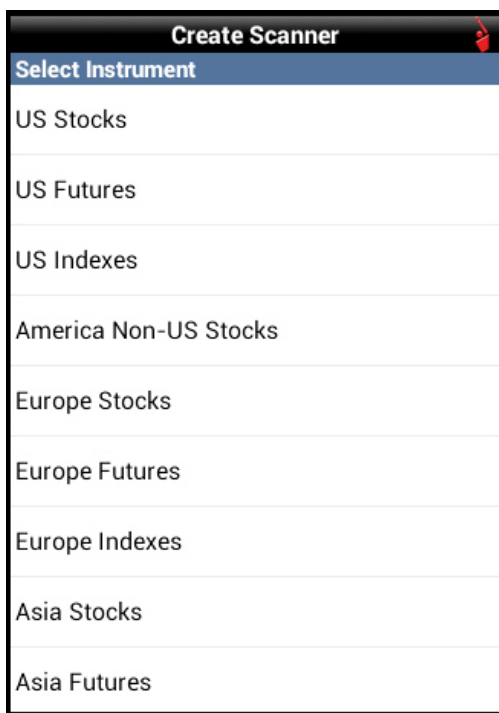


### 创建一个新的扫描仪

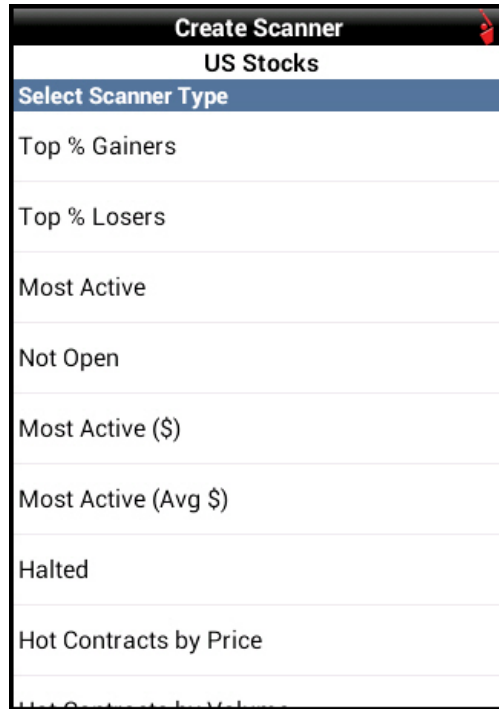
1. 从主菜单， 点击**扫描仪**( **Scanners**) 。



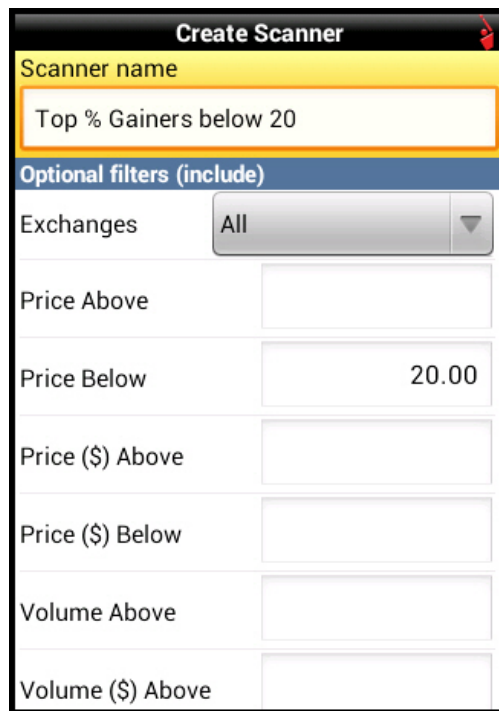
2. 点击<点击创建一个扫描仪( **Click to create a Scanner**) >。
3. 在选取产品屏幕，点击一个地区和产品类型( 美国股票、欧洲期货，等等) 。



4. 在扫描仪类型屏幕，选取一个扫描仪类型。注意，可用的扫描仪根据选取的地区/产品而定。

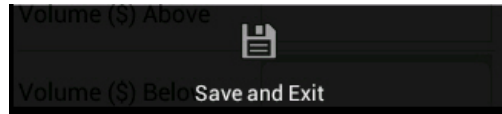


5. 在扫描仪名称区域输入您的扫描仪名称。
6. 设置可选的条件，比如价格范围、最低交易量和P/E比率等。下滑查看所有可用的过滤条件。

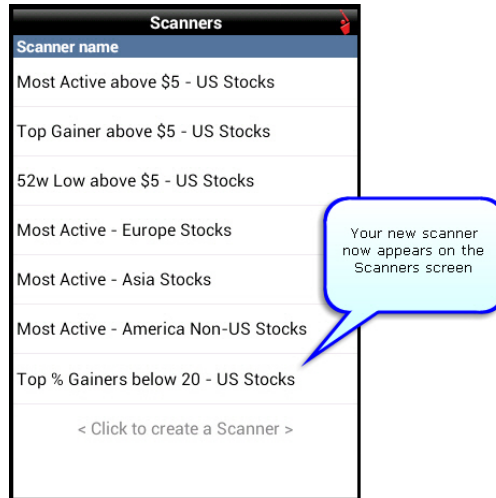


7. 当您完成设置过滤条件后，按Android菜单( **Menu** ) 按钮，然后点击**保存和退出( Save and Exit)** 保存和运行新的扫描仪。





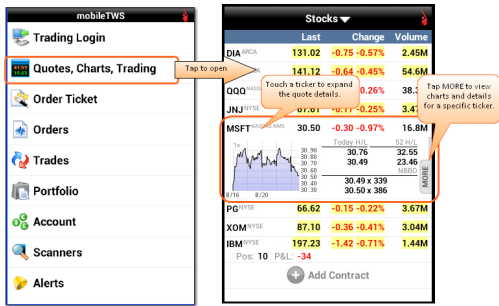
- 如果您离开该屏幕而没有保存，您将被提醒对其保存—取消或放弃。  
当您返回到扫描仪屏幕时，您的新扫描仪出现在可用的扫描仪列表中。



## 报价、图表、交易

从主菜单选择 **报价、图表、交易** ( *Quotes, Charts, Trading* ) 来管理全球代码、查看缩略和详细图表、创建和管理定单。

移动交易平台 ( *mobileTWS* ) 包括三个带有数据的报价页面和一个空白页面。含有数据页面的标题是股票 ( *Stocks* ) 、指数 ( *Indices* ) 、和外汇 ( *Forex* ) 。当您添加一个合约到一个空白页面，移动交易平台自动地增加另一个空白页面。

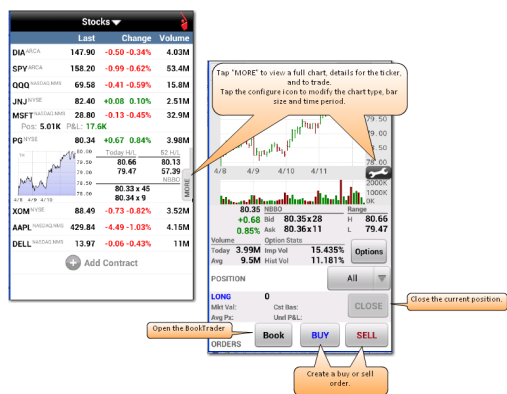


从任何报价页面，您可以：

- [添加](#)另一个代码
- 编辑该页面
- [查看](#)扩展详细
- 查看合约的扩展图表和详细
- [创建](#)定单

## 提交定单

从报价详细页面发送定单。



### 提交定单

1. 从主菜单，点击报价、图表、交易( *Quotes, Charts, Trading* )。
2. 点击用于定单的合约，或[添加一个合约](#)。
3. 从扩展合约的视图，点击“更多( More) ”打开报价详细页面。
4. 点击买( Buy) 或卖( Sell) 打开[定单标签\( Order Ticket\)](#)。

## 定单标签

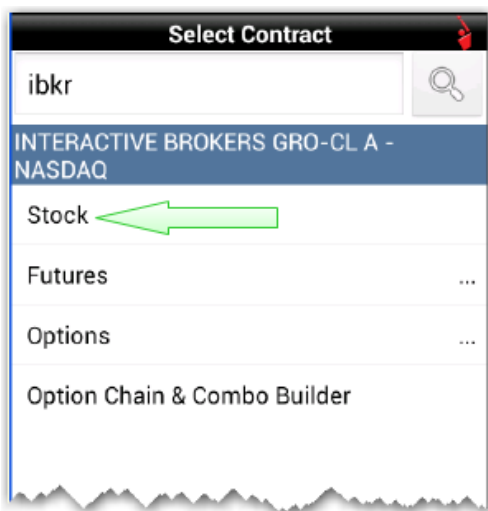
您可以通过点击任何页面上(例如报价页面)的买(Buy)或卖(Sell)按钮进入定单标签,或从主菜单点击定单标签(Order Ticket)。

从定单标签下达定单

1. 从主菜单, 点击**定单标签( Order Ticket)**。
2. 输入一个代码, 然后点击**搜索( Search)** 图标。



3. 点击您想交易的资产类型; 这里我们选取**股票( Stock)**。



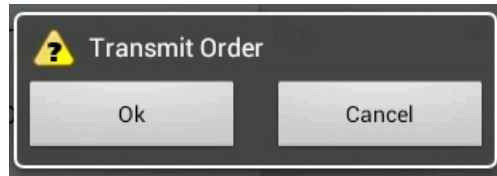
选取合约的报价详细页面打开。



4. 点击买( **BUY** ) 或卖( **SELL** ) 。 订单的订单标签打开，显示当前的价格以及出价( bid ) /要价( ask ) 值和其它订单详细内容。

The screenshot shows the 'Order - Buy' form in the IBKR mobile trading interface. The form is for IBKR NASDAQ.NMS stock, with a current price of 14.68 and a change of +0.04 (0.27%). The bid is 14.67 (20 shares) and the ask is 14.68 (14 shares). The form includes fields for Quantity (100), Time-in-force (Day), Order type (Limit), Limit price (14.68), Display size (Show All), and Outside RTH (No). There is also an 'Attached Orders Details' section with an 'Attach Order' dropdown set to 'None' and a 'Transmit Order' button at the bottom.

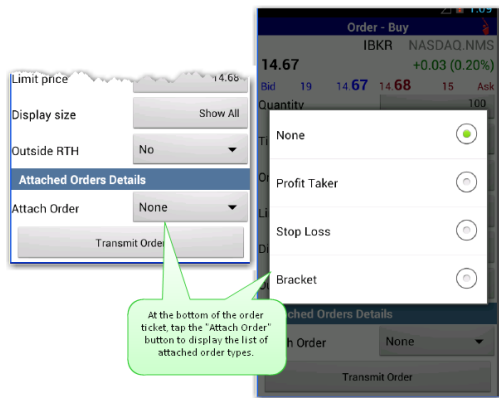
5. 点击任何区域按需求改变定单详细。下滑查看所有定单详细。注意，并非所有定单类型都显示所有的定单详细。
6. 点击**发送定单( Transmit Order)** 。
7. 点击**Ok**发送定单或点击**取消( Cancel)** 返回到定单标签页面。例如，您可能会点击**取消( Cancel)** ，如果您想再一次发送定单之前修改某个定单详细项目。



**Note:** 有关所有定单参数的完整描述，请参阅[定单参数\( Order Parameters\)](#) 。

## 附加定单( Attached Orders)

使用定单标签的附加定单部分给您当前的定单附加一个获利单( profit taker) 、止损单( stop loss) 或括号单( bracket) 。



### 附加一个定单

对定单标签中的最初定单，下滑页面至附加定单详细部分。

点击附加定单打开定单选择列表。

从获利( Profit Taker) 、止损( Stop Loss) 或括号( Bracket) 单中选择。

a.[获利单\( Profit Taker\)](#) 是限价单的反面，用来在获利情况下平仓头寸。获利单和止损单一起构成一个括号单。

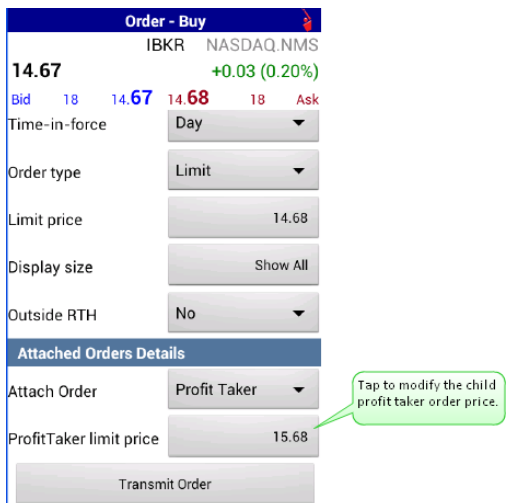
b.[止损单\( Stop Loss\)](#) 是止损单( Stop) 中的仅用客户设定的限制损失值来平仓头寸。止损单和获利单一起组成一个括号单。

c.[括号单\( Bracket Order\)](#) 是个包含由相反的止损单和获利单两部分组成的一个定单。

### 获利单

获利定单是设计用来平仓一个有利润的头寸。

对一个母定单买单，获利单是使用和母定单相同数量的高测的卖单，其价格偏移量为1.00( 由默认设置) 。对一个母定单卖单，它是低侧的买单。例如，如果您创建了一个以211.82价格买进300股IBM的定单和附加了一个获利单，该获利单将是在IBM价格为212.82时将300股卖出。该定单将被创建，但要等到母定单被执行后才被提交。

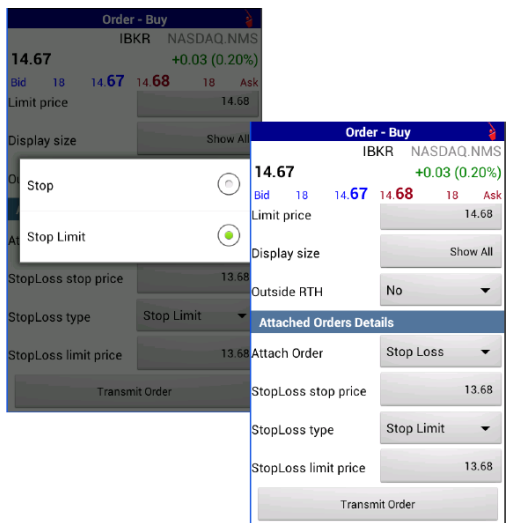


您可以点击获利单的限价价格( Limit price) 区域重新设置获利单的限价，使用微调旋钮设置新的价格。

### 止损单

止损单是设计用来平仓一个头寸以限制您的损失。

对一个母定单买单，止损单是使用和母定单相同数量的低侧卖单，价格偏移量为1.00(默认设置)。对一个母定单卖单，它是高测买单。例如，如果您创建一个以211.82买进300股IBM的买单并附加一个止损单，该止损单将会在IBM价格达到210.82时将300股卖出。该定单将被创建，但要等到母定单被执行后才被提交。



使用价格微调旋钮调整止损触发价和止损限价。

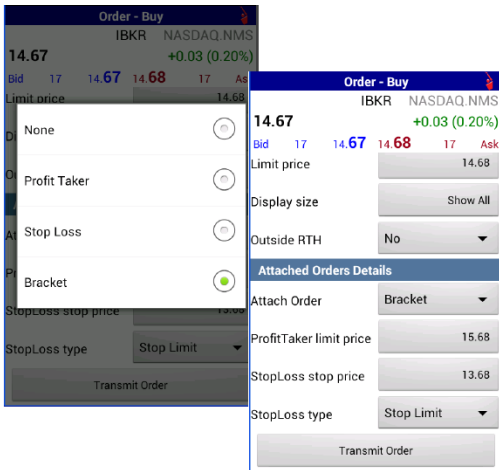
### 括号单



括号单是使用母定单任一侧的两个定单来限制损失和锁定利润。仅母定单的两个子括号单的其中一个将被执行。

括号单设置两个不同的平仓头寸；一个平仓有利润的头寸，另一个平仓只有有限损失的头寸。一旦母定单被执行后，相反一侧的获利单和止损单即被触发。当其中之一获执行后，另一个即被取消。

对一个买单母定单，其括号单是一个高端卖限价单和一个低端卖止损单，两者都使用和母定单相同的定单尺寸和使用默认为1.00的价格偏移量。



在以上的假设中，如果母定单买单以14.68获执行并且价格上涨，则当价格上涨1.00达到15.68时获利单将被执行。此时，止损卖单将被取消。如果是价格开始下跌，当价格达到13.68时止损单将被触发。

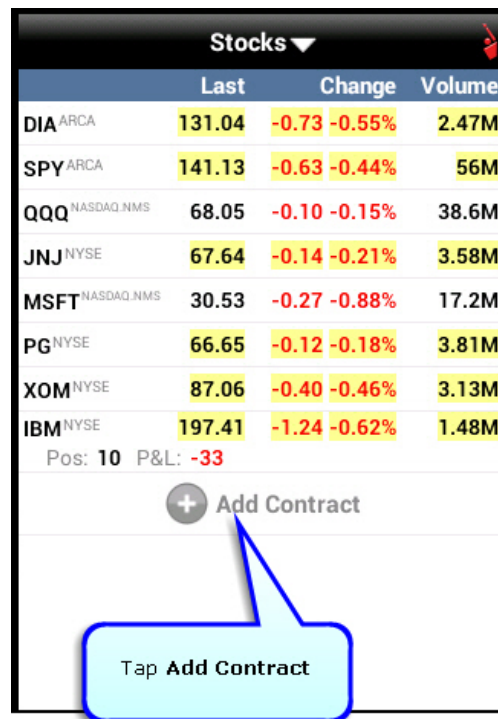
## 创建组合定单

您可以使用期权链屏幕上的组合构造( Combo Builder) 来创建组合和下达组合定单。 当在Android移动交易平台中创建组合时，请遵循下列准则：

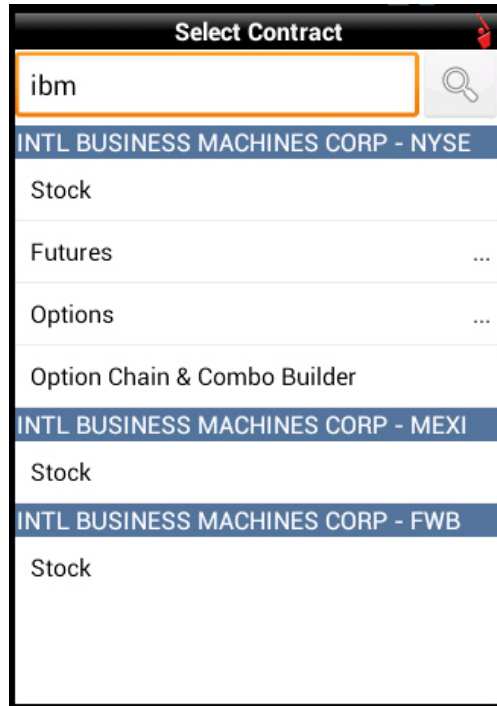
- 组合可包括最多四个边。
- 组合边可以是期权或股票。
- 一旦完成创建后，不能对组合进行编辑。您必须从您的观察列表中[删除\( delete\)](#) 组合，然后创建另一个新的。

### 创建组合和发送组合定单

1. 从主菜单，点击**报价、图表、交易( Quotes, Charts, Trading)** 。
2. 打开一个观察列表：
  - 按Android左和右箭头按钮直到希望看到的观察列表出现。
  - 点击观察列表名称旁边的下指箭头，然后在**跳至到( Jump to)**：列表中点击想要打开的观察列表名称。



3. 点击**添加合约( Add Contract)** 。
4. 输入一个代码然后点击**搜索( Search)** 图标。
5. 点击**期权链 & 组合创建( Option Chain & Combo Builder)** 。

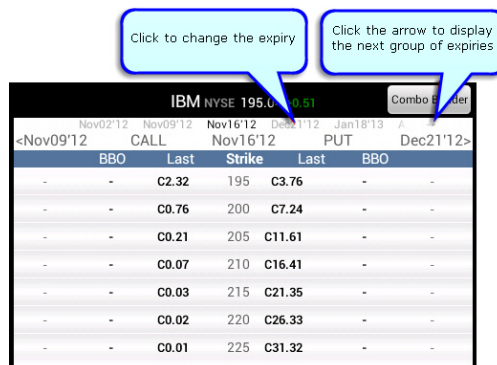


选取代码的期权链以横向模式打开。

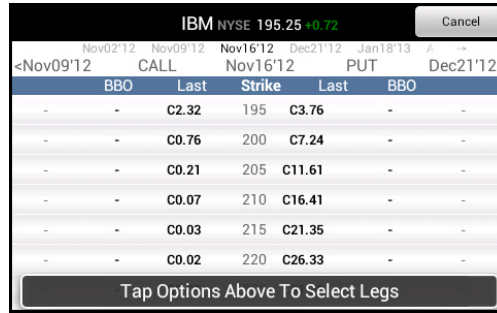
IBM NYSE 195.04 +0.51							Combo Builder
		Nov02'12	Nov09'12	Nov16'12	Dec21'12	Jan18'13	A
<Nov09'12	CALL	Nov16'12	PUT	Dec21'12>			
BBO	Last	Strike	Last	BBO			
-	-	C2.32	195	C3.76	-	-	
-	-	C0.76	200	C7.24	-	-	
-	-	C0.21	205	C11.61	-	-	
-	-	C0.07	210	C16.41	-	-	
-	-	C0.03	215	C21.35	-	-	
-	-	C0.02	220	C26.33	-	-	
-	-	C0.01	225	C31.32	-	-	

6. 过期日以成组的形式显示。改变过期日的方法是：

- 点击顶部过期日行的灰色小箭头显示下一组过期日。
- 点击顶部行上的任一过期日显示该过期日的期权链。

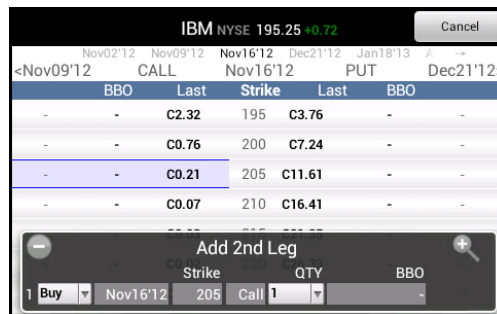


7. 点击**组合创建( Combo Builder)**。



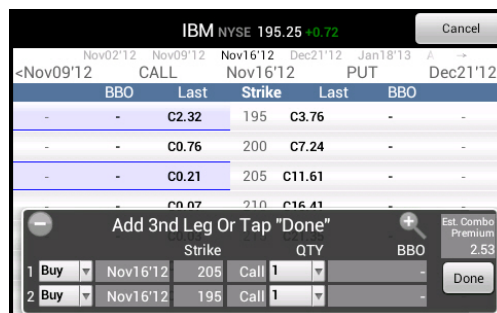
8. 点击一个期权将其加到组合的第一边。注意，如果您需要查看不同的期权链，您可以继续改变过  
期日。

第一边被加到屏幕底部的小窗口中。

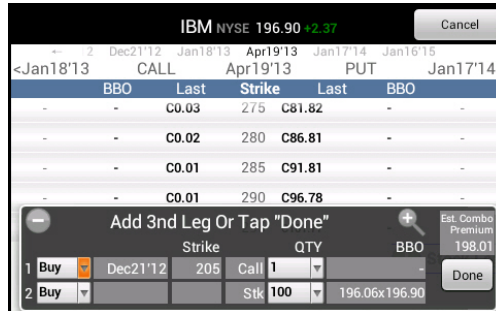
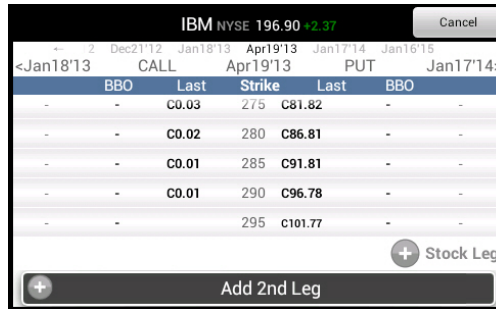


9. 完成下列操作之一：

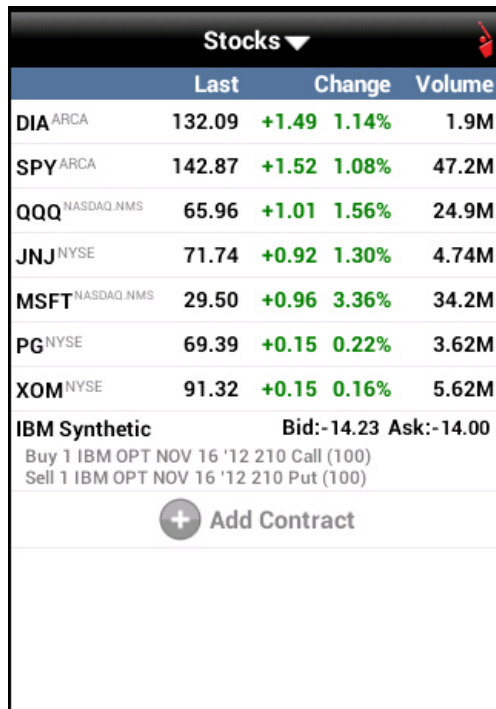
- 继续点击期权加为组合的边，直到得到您希望的边数，最多为四个边。



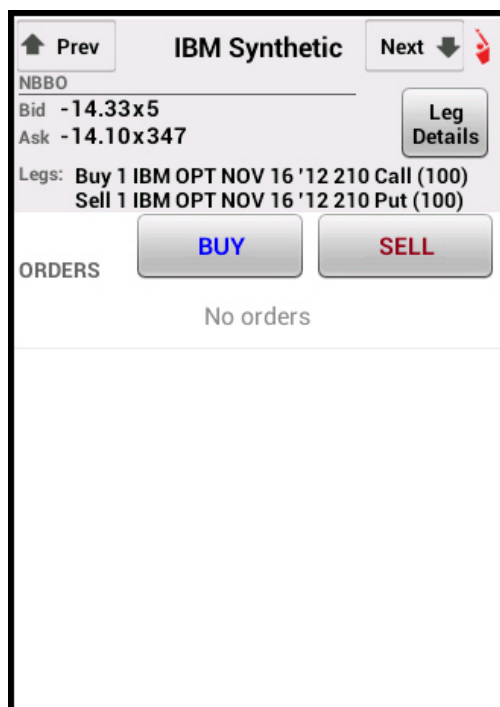
- 添加一个股票边，滑动到期权链屏幕的底部，然后点击**股票边( Stock Leg)**添加底层代码做为一个股票边。



- 按默认设置，交易活动设置为买( Buy) 。可点击任一边买( Buy) 来改变交易活动，然后点击卖( Sell) 。
- 点击任何边的数量( QTY) 改变交易数量，然后输入一个新的数量。
- 取消组合，点击取消( Cancel) 。
- 点击组合边窗口中的完成( Done) 。组合即被添加到您的观察列表中。



10. 点击您观察列表中的组合查看详情。



11. 查看组合中边的详情，点击边详情( Leg Details) 。



按Android输入( **Enter**) 键返回到前一个屏幕。

12. 下达订单，点击组合报价详情屏幕上的买( **BUY**) 或卖( **SELL**) 。  
按需求设置订单参数，然后点击**传送订单**( **Transmit Order**) 。

**Order - Buy**

IBM Synthetic

Bid	5	-14.33	-14.10	161	Ask
-----	---	--------	--------	-----	-----

Quantity

Time-in-force

Order type

Limit price

Display size

**Legs**

Buy 1 IBM OPT NOV 16 '12 210 Call (100)  
Sell 1 IBM OPT NOV 16 '12 210 Put (100)

## 使用在册交易者( BookTrader) 进行交易

快速提交复合定单，从报价详情窗口打开在册交易者( Book) 工具。

从在册交易者( BookTrader) 下达定单

1. 从主菜单，点击**报价、图表、交易( Quotes, Charts, Trading)**。
2. 打开一个观察列表：
  - 按Android左和右箭头按钮直到希望的观察列表出现。
  - 点击观察列表名称旁边的下指箭头，然后点击**跳至( Jump to)**：列表中的选中的观察列表的名称。
3. 点击一个报价查看包括缩略图，和当天的高/低和全国最佳买卖价( NBBO) 信息。
4. 点击**更多( MORE)** 打开该价格的报价详情页面。

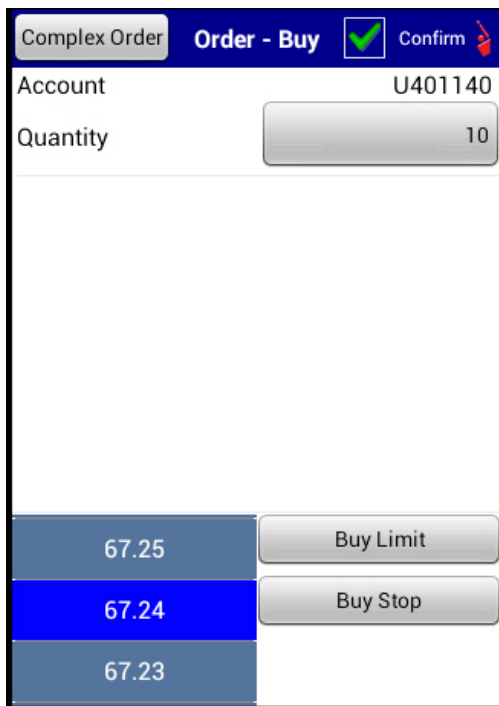


5. 点击**在册( Book)** 打开在册交易者( BookTrader) 。

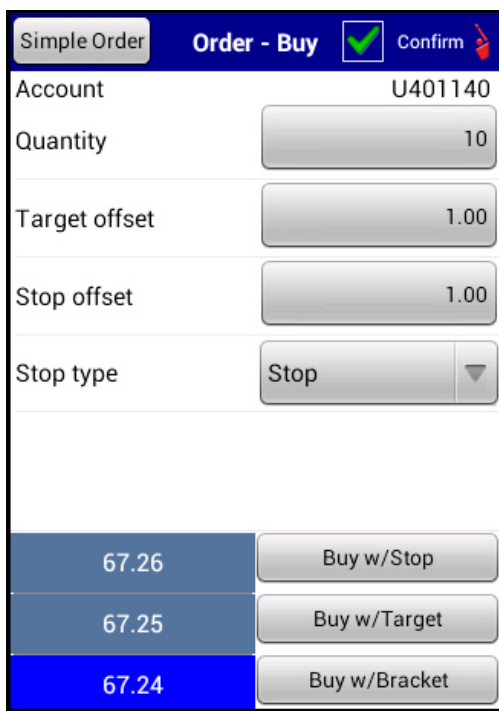


Orders		Bigger	Smaller
	67.34		
	67.33		
	67.32		
	67.31		
	67.30		
	67.29		
	67.28		50
	67.27		
	67.26		
	67.25		
	67.24		636
	1 @ 67.23		2
2,059	67.22		
	67.21		
	67.20		
	67.19		
	67.18		

6. BookTrader价格阶梯显示可用价格点的买/卖价的交易量。
  - 点击某个价格水平黄色买价一侧创建该价格的一个买( BUY) 单。
  - 点击绿色卖价一侧创建卖( SELL) 单。
7. 创建简单定单( Simple Order) 或复合定单( Complex Order) :
  - 按默认设置, 将显示简单定单。简单定单让您使用简单的限价( Limit) 或止损( Stop) 单, 并且您只能修改定单数量。点击数量( Quantity) 值对其进行修改。从复合定单转换为简单定单, 点击**简单定单( Simple Order)** 。



- 转换为复合定单，点击**复合定单( Complex Order)**。复合定单可以让您附加止损( Stop)、目标( Target) 限价单或括号( Bracket) 单。按需要修改数量( Quantity)、目标偏移( Target offset)、止损偏移( Stop offset)、止损类型( Stop type—止损或止损限价) 和止损限价偏移( Stop limit offset)。



8. 点击定单类型提交定单。

- 简单定单( Simple Orders) : 点击**限价( Limit)** 或**止损( Stop)** 按钮。
- 复合定单( Complex Orders) : 点击**附加/止损( w/Stop)** 、**附加/目标( w/Target)** 或**附加/括号( w/Bracket)** 按钮。

**Note:** 在屏幕的顶部有一个绿色的**确认( Confirm)** 选取标志，按默认状态是接通的。这是一个安全功能，您必须在发送定单之前对其进行确认，我们建议您在完全掌握Android在册交易者的移动交易平台使用之前保持这个功能为接通状态。如果您将**确认( Confirm)** 功能关闭，点击一个定单类型将立即发送该定单。

## 取消定单

取消开放定单( Open Order)

1. 从主菜单，点击定单( Orders) 。
2. 点击您想取消的定单，然后点击**取消定单( Cancel Order)** 。

当定单状态颜色变为红色，您的定单平衡已经被确认取消了。

## 监控

移动交易平台( mobileTWS) 可容易地监控您当前的定单、交易、投资组合和账户。

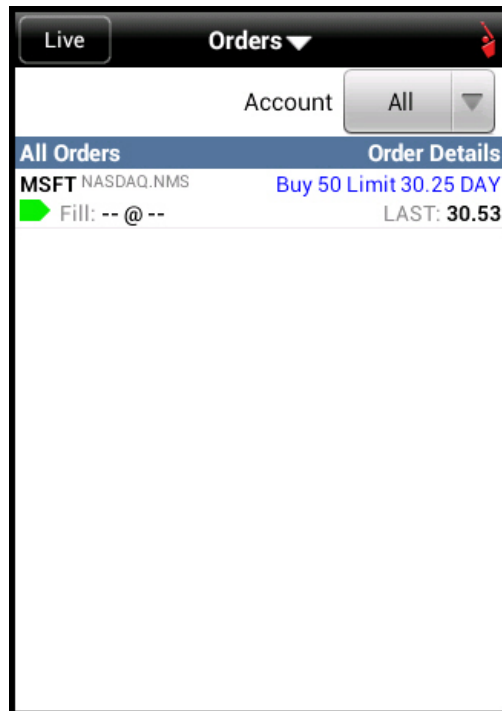
这一章包括下列内容：

- [活跃定单](#)
- [观察列表云存储](#)
- [监控您的投资组合](#)
- [查看账户信息](#)
- [查看交易](#)
- [定单状态颜色](#)
- [通知和警报](#)

## 定单

使用**定单( Orders)** 菜单指令查看所有的定单，包括工作中的、已执行的和取消的定单。

定单屏幕显示所有的开放定单和其[相应的颜色状态](#)。



查看定单

- 从主菜单，点击定单( Orders) 。

## 观察列表云存储

导入和同步更新您创建的观察列表并保存到交易平台( TWS) 和移动交易平台( mobileTWS) 的云存储中。



导入观察列表

从主菜单选取 **配置**( *Configuration* ) 。

点击 **观察列表导入**( *Watchlist Import* ) 。

从导入屏幕，选择您想导入观察列表的设备。

从导入列表中选择要导入的观察列表。

**Note:** 如果您先前已经导入了观察列表，任何改变的列表将出现在“同步更新观察列表( *Watchlists to synchronize* )”的列表中。选取任何您希望修改匹配(更新)的列表。

点击蓝色的**导入**( **Import** ) 按钮。

配置页面还包括一个**保存云存储观察列表**( *Save cloud watchlists* ) 输入。当启动这个功能后，您对此设备中的观察列表的任何修改或添加将被保存到云存储中。观察列表在您运行移动交易平台的整个期间将被自动保存；我们也允许您取消这个功能以避免在您位于您的移动网络之外时产生漫游费。

## 监控您的投资组合

移动交易平台通过显示所有您当前头寸的列表，以及包括净流动性( Net Liquidity) 、 剩余流动性( Excess Liquidity) 、 未实现( Unrealized) 和实现的益/损( Realized P&L) 等帮助您监控您的投资组合。

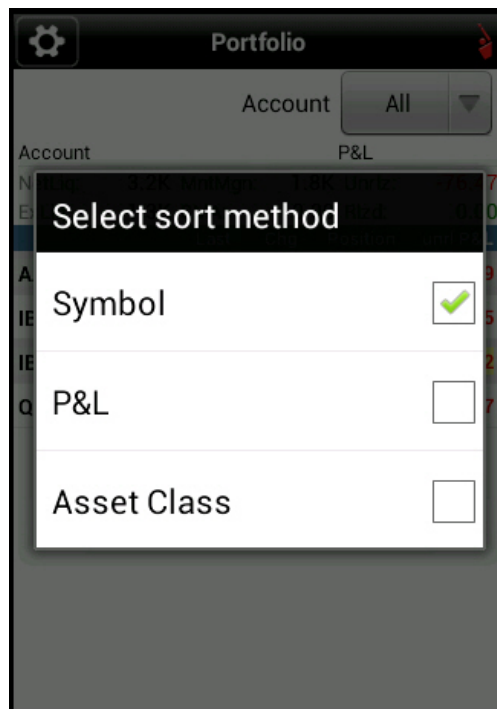
**Note:** “搜索代码”( "Search for Symbol") 区域在您滑动通过您的投资组合后出现。

监控您的投资组合

- 从主菜单，触摸投资组合( *Portfolio*) 。

点击一个头寸查看扩展详细，和使用**更多( More)** 功能打开报价详细。

2. 点击屏幕左上角的图标按代码、 益&损或资产类别对列表进行排列。 点击希望使用的排列方式( 一个绿色的对勾即出现在选取方式的旁边) 。



3. 如果您拥有一个多账户结构，您可以点击**账户( Account)** 按钮查看所有账户或选取一个特定账户的交易。



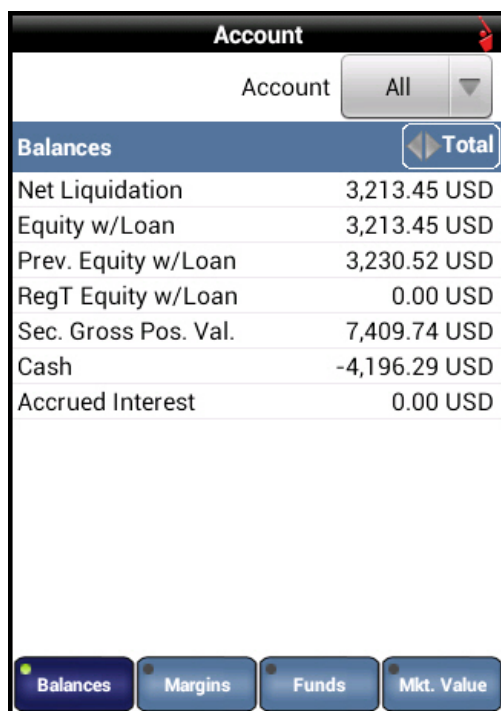
## 查看账户信息

监控您的账户活动，包括账户平衡、保证金要求、可用的资金和市值等详细信息。

查看账户信息

- 从主菜单触摸账户( *Account* ) 。

账户屏幕打开。



The screenshot shows the 'Account' screen with a list of balances and a bottom navigation bar. The list includes:

Balances	
Net Liquidation	3,213.45 USD
Equity w/Loan	3,213.45 USD
Prev. Equity w/Loan	3,230.52 USD
RegT Equity w/Loan	0.00 USD
Sec. Gross Pos. Val.	7,409.74 USD
Cash	-4,196.29 USD
Accrued Interest	0.00 USD

The bottom navigation bar contains four buttons: Balances (selected), Margins, Funds, and Mkt. Value.

2. 使用屏幕底部的按钮查看您账户的其它信息。

Account	
Account	All ▼
<b>Margins</b> <span style="float: right;">Total</span>	
RegT	0.00 USD
Current Initial	1,852.43 USD
Current Maint.	1,852.43 USD
Look Ahead Initial	1,852.43 USD
Look Ahead Maint.	1,852.43 USD
Overnight Initial	1,852.43 USD
Overnight Maint.	1,852.43 USD

Account	
Account	All ▼
<b>Funds</b> <span style="float: right;">Total</span>	
Current Available	1,361.01 USD
Current Excess	1,361.01 USD
Special Mem. Acct.	0.00 USD
Look Ahead Available	1,361.01 USD
Look Ahead Excess	1,361.01 USD
Overnight Available	1,361.01 USD
Overnight Excess	1,361.01 USD
Buying Power	5,444.05 USD
Look Ahead Change	Unknown

Account	
Account	All ▼
Mkt. Value	Total (in USD)
Total Cash	-4,196.29
Settled Cash	-4,196.29
FX Cash	0.00
Accrued Interest	0.00
Stock	7,409.74
Options	0.00
Futures	0.00
FOPs	0.00
Funds	0.00
Dvdnds Rcvbl	0.00
Mutual Funds	0.00
Money Market	0.00
Corporate Bonds	0.00
Bonds	0.00

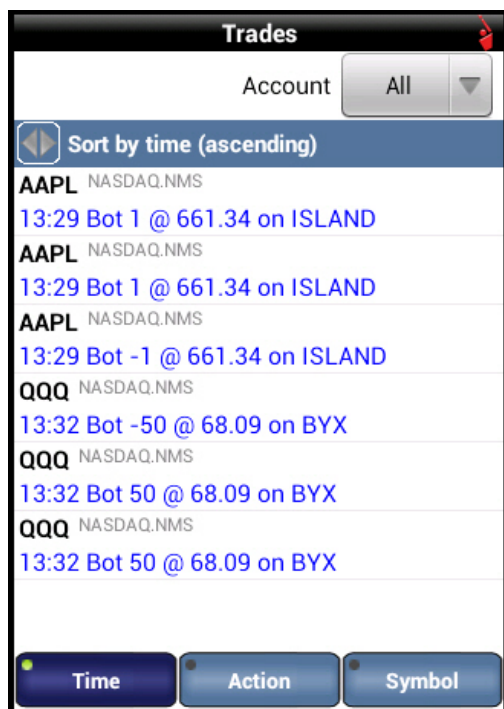
3. 点击屏幕上部**总合 ( Total )** 旁边的双箭头在显示您账户的**总合 ( Total )** 数额、仅包括您账户中的证券账户和您账户中的商品部分数额之间转换查看。
4. 如果您拥有一个多账户结构，您可以点击**账户 ( Account )** 按钮查看所有账户或选取的特定账户的交易。

## 查看交易

从交易窗口查看交易报告。

查看交易

1. 从主菜单，触摸交易( *Trades* ) 。




2. 点击相应的按钮对列表进行排列：
  - 点击**时间 ( Time )** 按执行时间排列交易列表。 点击双箭头图标在升序和降序排列之间转换。
  - 点击**活动 ( Action )** 按活动排列交易列表。 列表将分开显示所有的买进和所有的卖出。
  - 点击**代码 ( Symbol )** 按代码排列。
3. 如果您拥有一个多账户结构，您可以点击**账户 ( Account )** 按钮查看所有账户或选取一个特定账户的交易。

## 定单状态颜色

活跃定单列表中的每个定单包括一个表示定单状态的颜色块。

颜色	描述
	浅蓝表示您已经发送了定单，但还未收到被定单目的地接收的确认信息。
	紫色表示定单已被系统接收(模拟定单)或被一个交易所接收(本地定单)，但由于系统、交易所或其它的原因，目前定单没有处于工作状态。当定单变为工作状态时，定单状态颜色将相应改变。
	深蓝色表示定单已经被系统接受了(模拟定单)或已被交易所接受了(本地定单)，但定单还未被选中。定单状态保持为深蓝色，直到选取条件被满足。此时定单将被触发，定单状态颜色将相应改变。
	绿色表示您的定单已被目的地接受，并处于工作状态。  当您显示可卖空(Shortable)市场数据栏时，绿色表示至少有1000股可用于卖空。
	深绿色表示这个合约可被卖空，但此刻没有股票可用并且系统正在搜索股票。
	粉红色表示您发送了一个取消定单的请求，但还未收到定单目的地的取消确认。此时，您的定单没有被确认已取消。在您的取消请求处于等待期间，您的定单仍然可能会被执行。
	橙黄色表示取消请求已被系统接受，但由于系统、交易所或其它的原因，目前请求还未被确认。此时，您的定单还未被确认已取消。在您的取消请求处于等待期间，您的定单仍然可能会被执行。

	<p>红色表示您剩余的定单已经被系统确认取消了。这也可能当目的地拒绝了您的定单时意外发生。</p> <p>一旦定单被确认取消了，定单管理行将在30秒钟后从您的交易屏幕上消失。请参阅客户协议( Customer Agreement) 了解关于定单确认和定单取消的详细信息。</p>
---	---

点击特定的定单可以查看其状态的详细信息。

## 通知和警报

通过移动交易的协助设定通知和根据价格、交易执行和保证金设定交易警报。

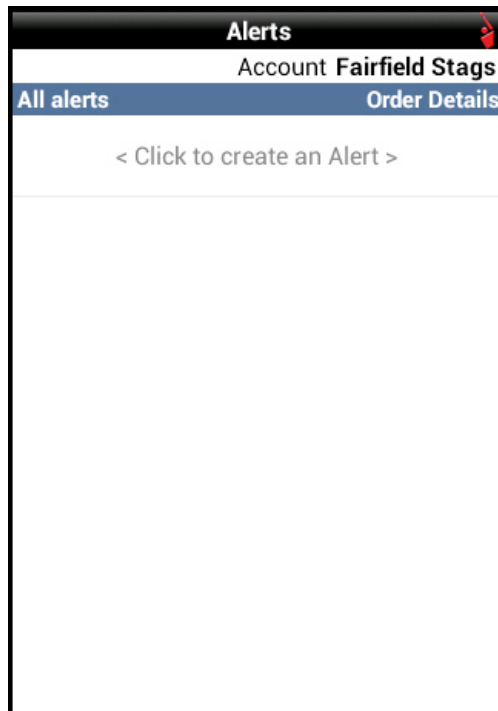
- [设定警报](#)
- [移动交易协助](#)

## 设置警报

定义带有通知的价格、交易和保证金警报发送到您的邮箱地址。

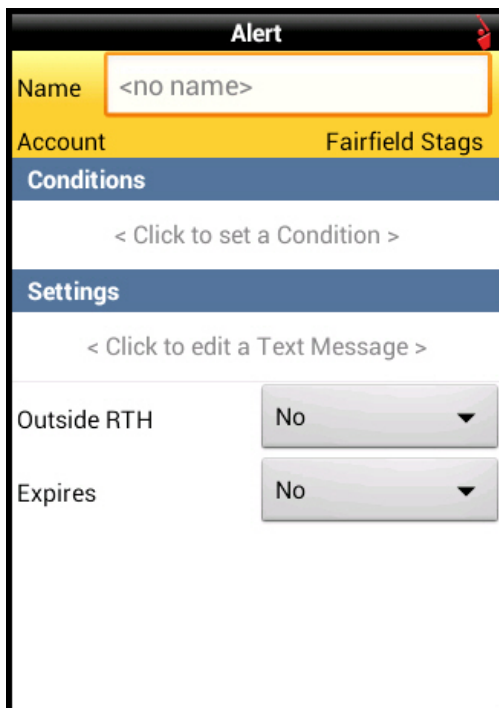
### 创建警报

1. 从主菜单，点击**警报 ( Alerts)** 。



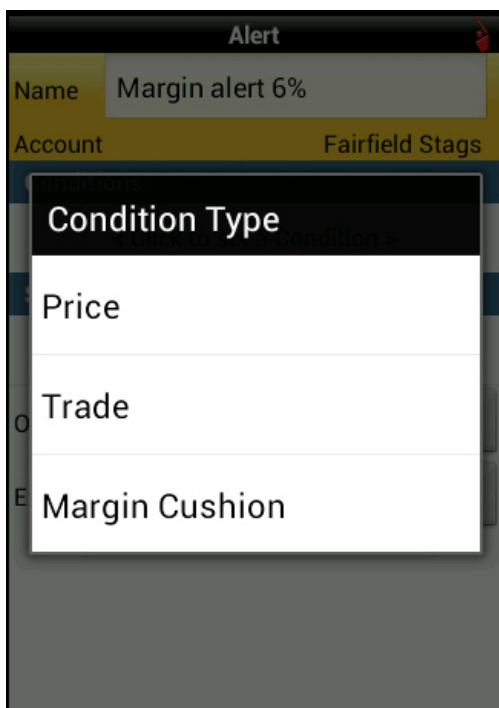
2. 点击<点击**创建警报 ( Click to create an Alert)** >。



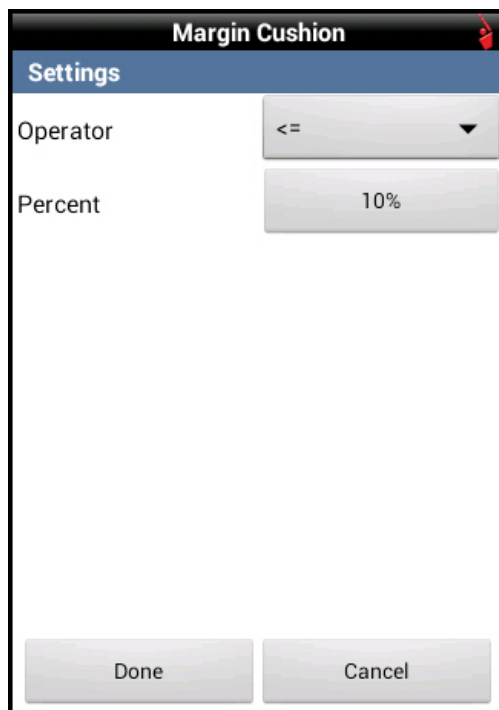


3. 在名称区域输入警报名称。
4. 点击<点击设置条件( Click to set a Condition) >, 然后点击条件类别( Condition Type) 『价格( Price) 、交易( Trade) 或保证金缓冲( Margin Cushion) 』。

例如, 您可以设置一个当您的保证金缓冲低到6%时通知您的警报。您可以将警报命名为“保证金警报6%”和选择**保证金缓冲( Margin Cushion)** 做为条件类别( Condition Type) :



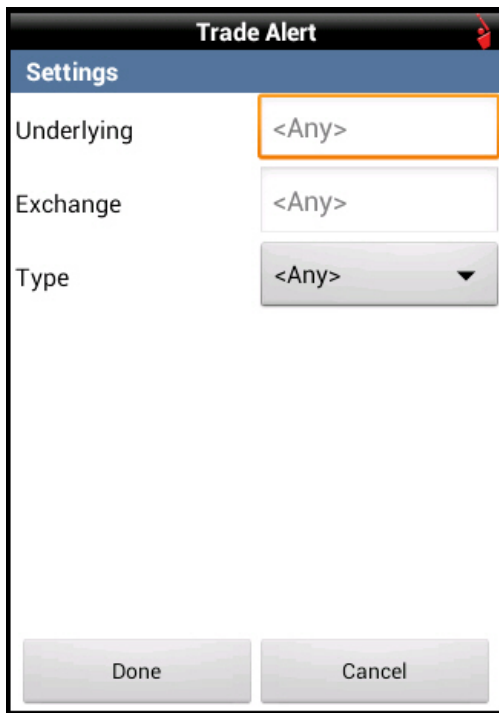
- 5. 点击相应的按钮定义条件设置，然后按需要设置值。
  - 对保证金警报，设置操作符( Operator) 和百分比( Percent) ，然后点击**完成( Done)** 。



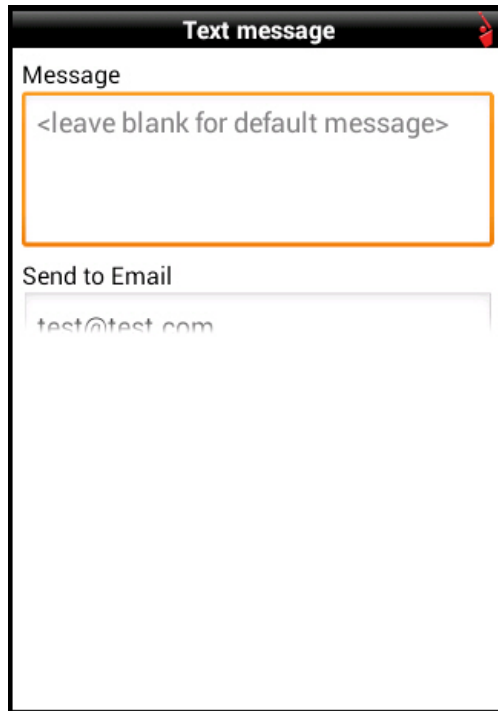
- 对价格警报，设置合约( Contract) 、方法( Method) 『选择默认( Default) 、最后( Last) 、双重最后( Double Last) 、买/卖价( Bid/Ask) 、双重买/卖价( Double Bid/Ask) 、最后或买/卖价( Last or Bid/Ask) 、或中点( Mid-point) 、操作符( Operator) 和价格( Price) ，然后点击**完成( Done)** 。



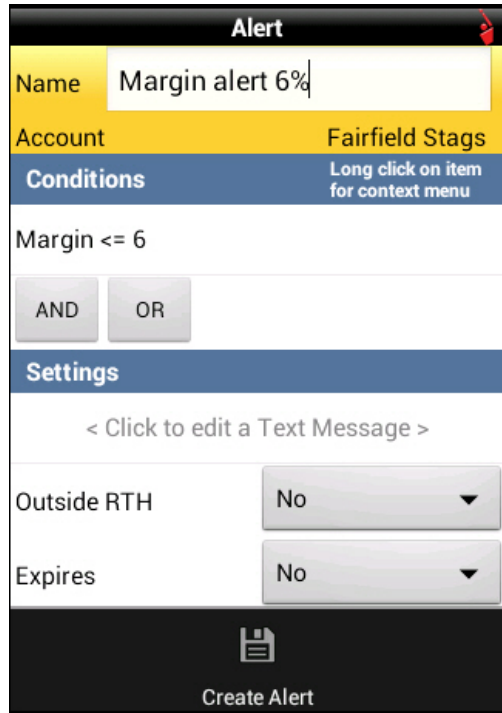
- 对交易警报，设置底层代码( Underlying) 、交易所( Exchange) 和类型( Type) 『<任何( Any) >、股票( Stock) 、期权( Option) 、期货( Futures) 、等等』，然后点击完成( Done) 。



6. 如希望添加更多的条件，点击添加( **ADD**) 或或者( **OR**) ，然后按需求选择条件类别和条件设置。
7. 如要删除一个条件，点击并保持条件，然后从上下文菜单中点击**删除( Delete)** 。
8. 添加一个将发送到您邮箱的短信( 必须在创建警报之前在移动交易平台的配置屏幕上输入) ，点击 **<点击编辑短信( Click to edit a Text Message)** >。输入您希望在警报触发时收到的短信，或不输入任何内容而接收默认的短信。



9. 按要求定义其余的警报设置。
  - 将**正常交易时段以外( Outside RTH)** 设置为接通( **On**) ，如果您希望警报在正常交易时段以外的时间触发。
  - 保持一个警报适用于同一个底层代码的多次执行，设置**可重复( Repeatable)** 为接通( **On**) 。
  - 设置警报的过期日/时间，设置过期( **Expires**) 为是( **Yes**) ，然后触摸过期( **Expires**) 箭头并设置过期日和时间。点击**OK**。
10. 按下Android菜单键，然后点击**创建警报( Create Alert)** 保存您的警报。



您的警报现在将出现在警报屏幕上。

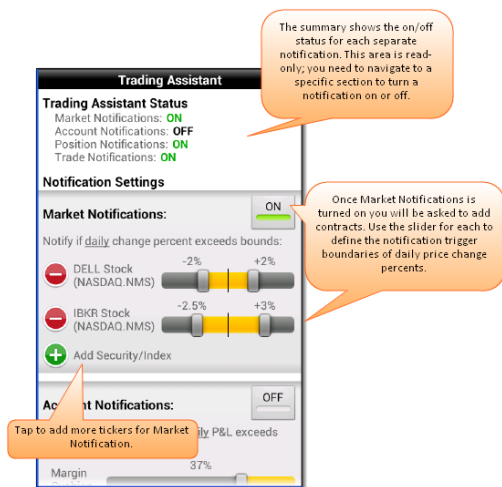
## 移动交易助理

移动交易助理( *Mobile Trading Assistant*) 包括一组单独控制的通知，可以将这些通知设置为在当用户指定的市场、账户、头寸和定单活动时主动通知您。通知是实时发送的，根据您在账户管理中的通知设定通过电子邮件或短信发送给您。

配置通知，从主菜单点击 *移动交易助理( Mobile Trading Assistant)* 。

**Note:** 每个通知必须被分别接通和关闭。

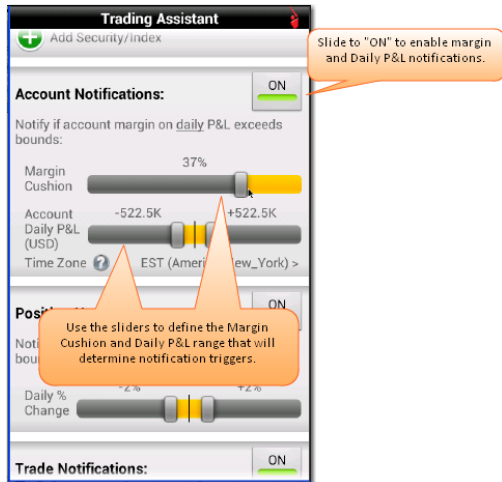
- [市场通知](#)
- [账户通知](#)
- [头寸通知](#)
- [交易通知](#)



### 市场通知( *Market Notifications*)

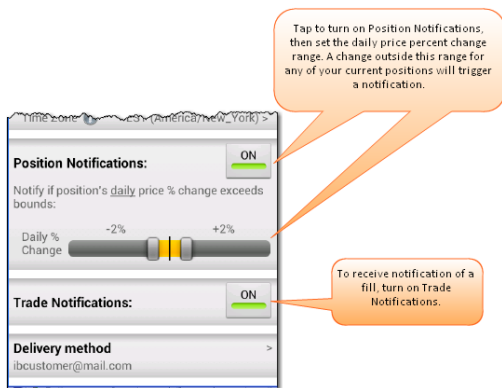
在特定产品的每日价格变化百分比超过您定义的界限时接收一个通知。界限的范围可以被设定为正负5%。例如，“SPX up 2.5% (1,470.50)” [“SPX上涨2.5% ( 1,470.50) 。”]

添加多个代码可点击添加证券/指数( *Add Security/Index*) 图标。



### 账户通知 ( Account Notifications)

在当保证金缓冲或每日益&损值超过您的界限或范围时接收一个警报，例如，“Margin Cushion Below 5%.”(“保证金缓冲低于5%”)



### 头寸通知 ( Position Notifications)

在假如您的任何头寸的百分比变化超过了用户指定的界限时发送一个警报。例如，“AAPL: Long 200 position up 3% (650.37).” [“AAPL: 做多 200 头寸上涨3% ( 650.37) ”]

### 交易通知 ( Trade Notifications)

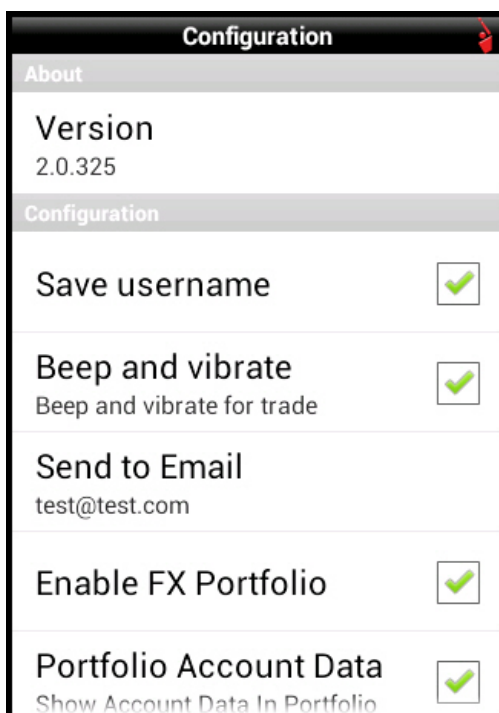
当一个定单被执行时发送警报，例如，“SOLD 500 AAPL @ 650.37.”( 卖出 500 AAPL @ 650.37)

## 配置

配置屏幕提供的信息包括当前版本的移动交易平台和允许您对设置进行配置，例如您接收警报的邮箱地址、声响和登录详情等。

查看配置设置

- 从主菜单，选取配置( *Configuration* )。



设置	描述
<b>关于</b>	
版本	显示您使用的移动交易平台版本。
<b>配置</b>	
Save username( 保存用户名)	选择让移动交易平台记住您的用户名来帮助您简化登录过程。
Beep and vibrate( 蜂鸣和震动)	选取在定单被执行时听到一个蜂鸣和感觉到震动。
Send to Email( 发送电子邮件)	选取输入用于警报的电子邮件地址。
Enable FX Portfolio( 启动外汇投资组合)	选取在账户信息屏幕中显示您的现金投资组合。
Portfolio Account Data( 投资组合账户数据)	启动在投资组合屏幕上显示账户数据。



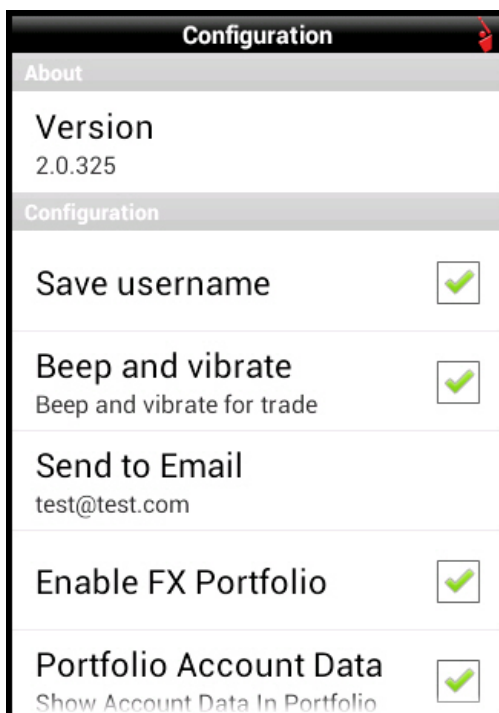
设置	描述
Login on top ( 登录行显示在页面顶部)	将客户登录区域从屏幕底部移到顶部。
Read-Only Access( 只读进入)	接通来允许在无需登录情况下非交易进入移动交易平台。
Save Watchlists to Cloud( 将观察列表保存到云存储)	接通将已更新的和新的观察列表保存到云存储用于导入到另一个移动设备或平板电脑中。
<b>活动</b>	
Suppressed msgs.( 限制短信)	选取打开所有您选择隐藏起来的信息。
Upload Log( 上载记录)	选择将移动交易平台的记录发送给IB。
Delayed MD settings( 延迟的市场数据设置)	重新设置用户指定的延迟数据的许可。如果您在一个您未订阅的交易所添加一个代码，移动交易平台将询问是否您希望延迟的数据，如果您的回答是“ <b>Yes</b> ”，则移动交易平台将保存您的回答并总是提供该交易产品的延迟的市场数据。重新设置这个功能将关闭延迟的数据和不再提供核准的信息。
Watchlist Import( 观察列表导入)	选取从桌面交易平台( TWS) 和其它设备导入观察列表。
<b>故障排除</b>	
Debug mode( 故障排除模式)	选取允许将出错报告发回到IB。
Extended log( 扩展的记录)	选取在出错时发送一个扩展的记录文件到IB。

## 配置

配置屏幕提供的信息包括当前版本的移动交易平台和允许您对设置进行配置，例如您接收警报的邮箱地址、声响和登录详情等。

查看配置设置

- 从主菜单，选取配置( *Configuration* )。



设置	描述
<b>关于</b>	
版本	显示您使用的移动交易平台版本。
<b>配置</b>	
Save username( 保存用户名)	选择让移动交易平台记住您的用户名来帮助您简化登录过程。
Beep and vibrate( 蜂鸣和震动)	选取在定单被执行时听到一个蜂鸣和感觉到震动。
Send to Email( 发送电子邮件)	选取输入用于警报的电子邮件地址。
Enable FX Portfolio( 启动外汇投资组合)	选取在账户信息屏幕中显示您的现金投资组合。
Portfolio Account Data( 投资组合账户数据)	启动在投资组合屏幕上显示账户数据。

设置	描述
Login on top ( 登录行显示在页面顶部)	将客户登录区域从屏幕底部移到顶部。
Read-Only Access( 只读进入)	接通来允许在无需登录情况下非交易进入移动交易平台。
Save Watchlists to Cloud( 将观察列表保存到云存储)	接通将已更新的和新的观察列表保存到云存储用于导入到另一个移动设备或平板电脑中。
<b>活动</b>	
Suppressed msgs.( 限制短信)	选取打开所有您选择隐藏起来的信息。
Upload Log( 上载记录)	选择将移动交易平台的记录发送给IB。
Delayed MD settings( 延迟的市场数据设置)	重新设置用户指定的延迟数据的许可。如果您在一个您未订阅的交易所添加一个代码，移动交易平台将询问是否您希望延迟的数据，如果您的回答是“ <b>Yes</b> ”，则移动交易平台将保存您的回答并总是提供该交易产品的延迟的市场数据。重新设置这个功能将关闭延迟的数据和不再提供核准的信息。
Watchlist Import( 观察列表导入)	选取从桌面交易平台( TWS) 和其它设备导入观察列表。
<b>故障排除</b>	
Debug mode( 故障排除模式)	选取允许将出错报告发回到IB。
Extended log( 扩展的记录)	选取在出错时发送一个扩展的记录文件到IB。

