

mobileTWS for iPad Users' Guide

Download the software to your PC and
the desktop version allows you to access your
account through an internet browser, and is always
available. It may run faster, but it uses more
memory and may run faster, but it has
many new features. To download to
your desktop version, click on the
Download Desktop Version link.

Click on the Desktop Trader Workstation

link, enter your username and



 **Interactive Brokers**
The Professional's Gateway to the World's Markets

© 2013盈透证券有限公司。All rights reserved.

Apple, the Apple logo, iPod, iPod touch, iPad and iTunes are trademarks of Apple Inc., registered in the U.S. and other countries. iPhone is a trademark of Apple Inc. App Store is a service mark of Apple Inc.

Android is a trademark of Google Inc. Use of this trademark is subject to Google Permissions.

页面中显示的任何股票代码仅为演示说明而用，不具任何推荐意图。

目录

目录	<i>i</i>
入门	1
登录	2
主屏幕部分	4
配置设置	7
启动账户管理	10
查看市场概况	13
退出	15
报价、图表和定单	17
左侧菜单面板	18
监视列表	19
添加和删除监视列表	20
编辑监视列表	22
重新命名监视列表	24
添加和删除报价	26
在监视列表中重新安排报价顺序	33
查看报价详情	36
图表	39
定单	40
	41
查看待执行定单	44
查看交易	45
监控	49

监视列表缩略图	50
查看您的投资组合	53
查看账户余额	54
账户一览	57
警报	58
市场扫描仪	61
索引	65

入门

IB的移动交易者工作站(mobileTWS)让您可以在任何地方直接从您的 iPad®进入您的IB账户。通过您的iPad方便的交易股票、期权、期货和外汇，查看实时图表和市场数据，监控您的交易、账户余额等等。

这一章包括下列内容：

- [只读进入](#)
- [登录](#)
- [主屏幕部分](#)
- [配置设置](#)
- [启动账户管理](#)
- [查看市场简要](#)
- [退出](#)

登录

使用您的IB用户名和密码登录移动TWS。您能够登录正式版或模拟版的移动TWS 如果您已经创建了模拟交易账户。

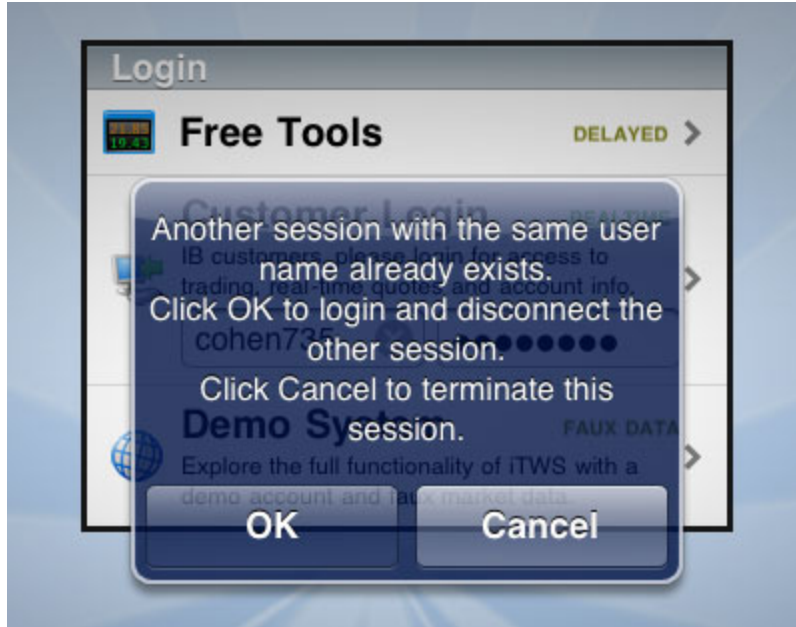
登录进入移动TWS

1. 点击图标打开移动TWS。
2. 点击用户名区域，使用您的键盘输入您的IB用户名和密码。
3. 如果您参加了安全登录系统，输入相应的安全代码。



移动TWS打开主菜单。如果您退出了系统，您将需要使用您的安全装置重新登录。如果您没有使用应用程序且也没有退出，比如在接听电话，您有10分钟的时间与系统保持连接而无需登录。10分钟之后，您将被自动从移动TWS中退出。

注：您不能够同时登录一个以上的IB交易操作。如果您在另一个设备上登录，您将收到一个信息要求您与原来的系统断开，或者取消当前的登录。



主屏幕部分

当您成功登录移动TWS后，主屏幕出现。下面图像指出了屏幕的主要部分。





快速进入按钮 (Quick Access Buttons)

快速进入按钮让您一次点击进入：

- **设置 (Setup)** - 进入您的移动TWS配置设置和账户管理。
- **账户 Account** - 查看您的账户余额、保证金、资金和市值。
- **交易 Trades** - 查看您的交易执行。
- **导入 Import** - 从您的IB交易应用程序(App)导入监视列表。
- **交易助手 TradeAssist** - 使用移动交易助手设置市场和账户变化的警报。
- **警报 Alerts** - 创建价格、交易和保证金警报。
- **市场 Market** - 查看我们IB内部分析师的市场概况报告。

退出按钮和账户号

- 点击**退出 Logout** 按钮退出移动TWS。
- 对个人账户，您的账户号显示在白色文字区域。顾问能够通过点击白色文字区域从账户列表中选择账户。投资组合和账户余额将和选取的账户号相对应。

缩略图

屏幕上的缩略图部分可显示最多5个代码。点击这个区域可添加、删除或改变代码。

账户一览

账户一览显示的是一个固定格式的您的账户信息。点击该区域可显示展开的完整账户余额信息。

行动按钮 (Action Buttons)

在册 Book - 打开当前底层代码的在册交易者。

左侧菜单面板

左侧菜单面板让您一次点击进入：

- **投资组合 Portfolio** - 查看系统生成的您的头寸、未实现损益和市值列表。当您点击某个头寸时，详细报价信息将显示在屏幕的右侧。
- **等待定单 Live Orders** - 查看所有待执行定单和他们的定单状态。
- **监视列表 Watchlist** - 查看或编辑预先设定的三个中的任何一个监视列表，或创建您自己的监视列表。
- **市场扫描仪 Market Scanners** - 运行预先设定的两个之一的扫描仪，或从可用的扫描仪类型中选择并使用过滤条件来创建您自己的扫描仪。

投资组合、等待定单、监视列表和市场扫描仪

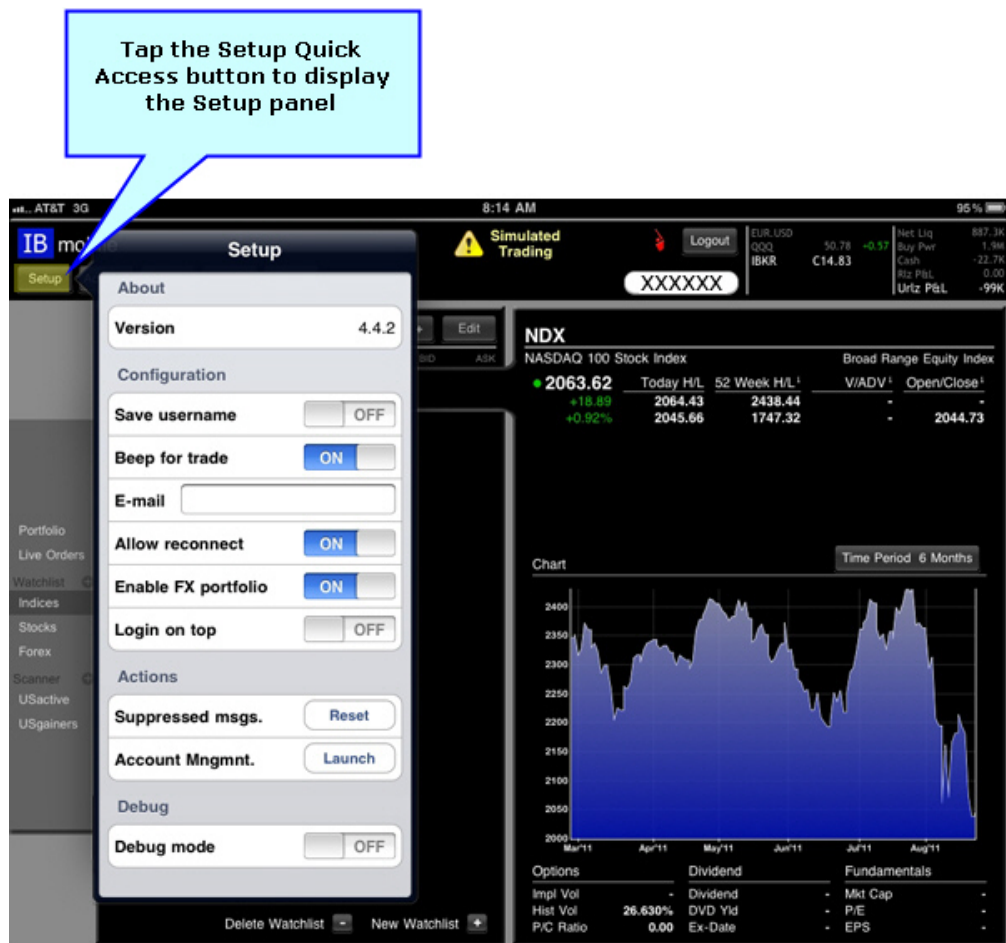
您从左侧面板中选择的菜单项目出现在这个主屏幕上。在这个区域内查看您的账户投资组合、等待定单、监视列表和市场扫描仪。点击任何代码打开报价详细面板。

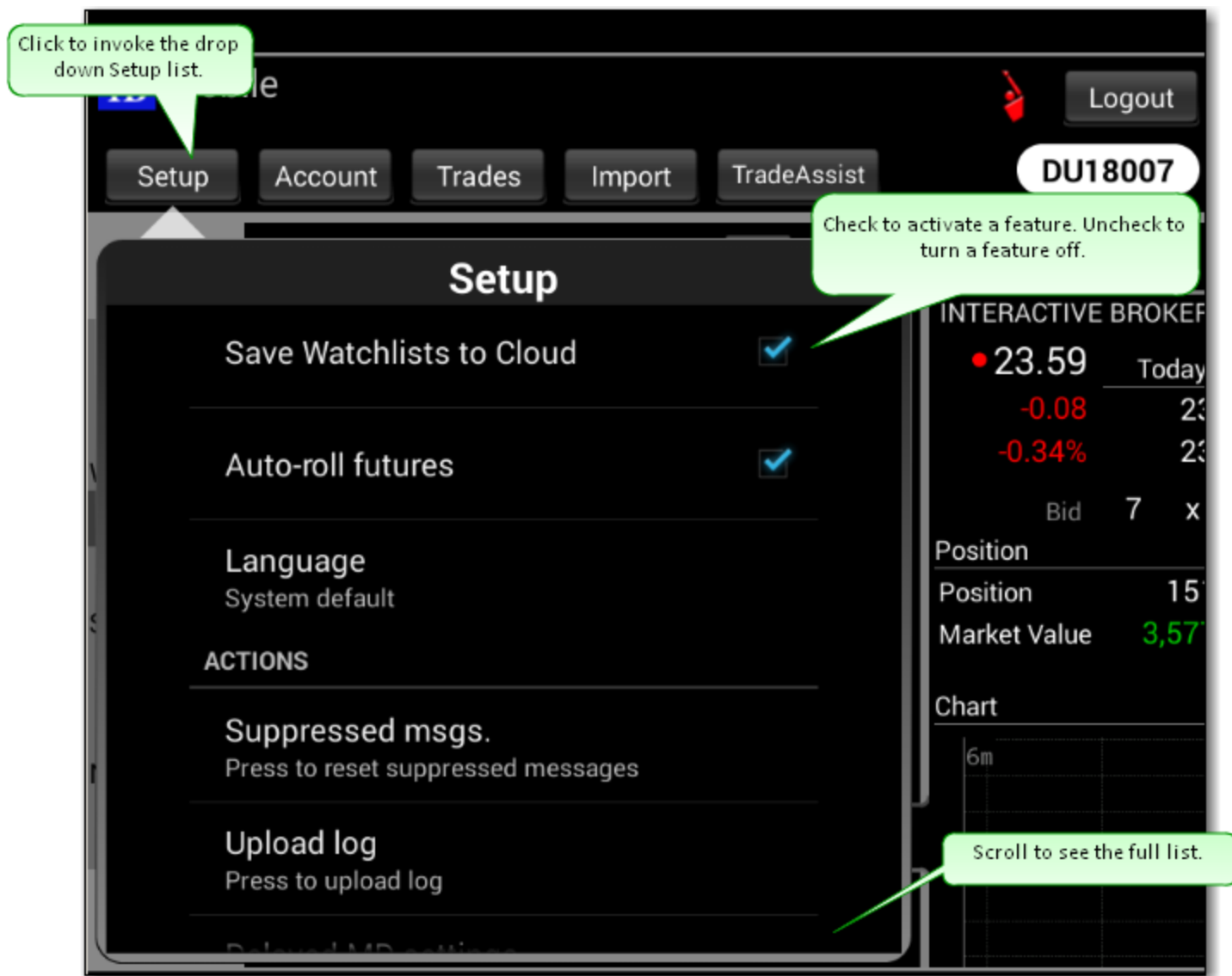
报价详细

点击您投资组合、监视列表或市场扫描仪结果中的任何代码在右侧屏幕上查看详情。报价详细包括报价数据；买和卖按钮；头寸详细；客户化图表；和期权、股息和基本面信息。

配置设置

点击**设置 Setup** 快速进入按钮编辑移动TWS的配置设置。退出设置，点击设置面板以外的任何屏幕区域。





可用的配置设置描述如下。开/关 On/Off 设置，向右或向左滑动滑块选择开或关。

版本 Version - 显示您使用的移动TWS版本。

保存用户名 Save username - 设置为开 ON 使得移动TWS记住您的用户名，以帮助简化登录过程。

鸣响和振动 Beep and Vibrate - 设置为开可听到鸣响，当订单被执行时设备会振动。

发送电子邮件 Send to E-mail - 输入用来接收警报的电子邮件地址。

允许从新连接 Allow reconnect - 设置为开可允许在20分钟时间内从新连接，而无需输入用户名、密码和代码。

启动外汇投资组合 Enable FX portfolio - 设置为开可在账户屏幕上以合约图示样式显示您的虚拟外汇头寸。

自动退出 Auto Logout - 设置一个时间间隔，在间隔过后移动TWS将自动退出。

只读进入 Read-Only Access - 启动后将允许您在无需登录的情况下查看您的账户信息和市场数据。当您希望进行交易或尝试开始一个交易时，您才需要登录进入您的账户。

保存监视列表到云存储 Save Watchlists to Cloud - 当启动后，您能够在移动TWS和TWS之间同时保存您的监视列表。

自动延期功能 Auto-roll futures - 当启动后，将要过期的期货合约 仅适用于合约，非定单 将自动延至下一个合约月的期货合约。

语言 Language - 设置显示移动TWS的语言。

顶部登录 Login on top - 设置为开让客户登录显示在屏幕的顶部。

封存的信息 Suppressed msgs. - 点击**重新设置 Reset** 按钮打开您之前选择隐藏的所有信息。

上载日志 Upload log - 点击**发送 Send** 上载移动TWS日志文件。

延迟的市场数据设置 Delayed MD Settings - 清除延迟的市场数据设置。

启动账户管理 Launch Account Management - 点击显示账户管理应用程序。

除错模式 Debug mode - 设置为开允许出错报告发送到IB。

扩展的日志 Extended log - 选择该项发送扩展的和可能更有帮助的移动TWS日志文件。

最后数据组 Last farm - 显示最后使用的市场数据组。

安全套接字层 SSL - 设置为开添加安全层次。通过**NSE交易的客户要求使用SSL**。

启动账户管理

任何和管理及维护您的账户有关的任务，包括存入资金、查看报表、修改交易许可、更改您的地址等等，都通过账户管理来完成。

点击设置屏幕上的**启动账户管理 Launch Account Management** 进入账户管理。退出账户管理，点击账户管理屏幕右上角的**退出 Logout** 按钮。

The screenshot displays the Interactive Brokers account management dashboard. At the top, the Interactive Brokers logo is visible. Below the logo is a navigation bar with tabs for Home, Trade, Reports, Funding, Manage Account, and Support. The Home tab is currently selected. Below the navigation bar, the user is identified as 'IB Customer - [redacted]'. There are icons for help and a shield. Below this, there are buttons for Summary, Positions, Pending Items (0), Messages (0), and Corporate Actions (0). The main content area shows a 'Summary as of 11:29:15' with a 'Refresh' button. A table titled 'Balances (USD)' is displayed, showing account balances for IBLLC Securities, IBLLC Futures, IBUK Regulated, and Total. A 'News' section on the right shows a 'Rated #1' badge and a link to 'Join IB's Risk Nav'.

	IBLLC Securities	IBLLC Futures	IBUK Regulated	Total
Net Liquidation	33,732,651.97	0.00	0.00	33,732,651.97
Equity With Loan	33,732,651.97	0.00	0.00	33,732,651.97
Cash	1,695,226.03	0.00	0.00	1,695,226.03

关于账户管理

您可以通过账户管理进入下列功能：

主页 **Home** - 包括：

总结 Summary - 实时总结信息按默认出现在主页上，包括当前余额、保证金要求和账

户中可用于交易的资金，或在多账户结构情况下，所选取账户的信息。

头寸 Positions - 头寸标签显示您账户中的所有头寸，或在多账户情况下，显示所选账户的信息。

待定项目 Pending Items - 待定项目标签显示所有待定项目，包括需要提交的文件或对您账户的注资请求，或在多账户情况下，显示所选账户的信息。目前待定项目的数目出现在定单项目标签上。

信息 Messages - 信息标签显示所有当前的客户服务信息，比如对您账户询问的回复，或在多账户情况下，显示所选账户的信息。目前信息的数目出现在信息中心标签上。

公司活动 Corporate Actions - 公司活动标签显示您账户中的所有公司活动信息，或在多账户情况下，显示所选账户的信息。当前公司活动的数目出现在公司活动标签上。

交易 -

- **客户服务 Customer Service** - 您能够在这里直接对IB客户服务提交问题和跟踪进展、和代表直接交谈或使用自我服务工具。
 - 信息中心 - 直接给IB客户服务提交问题和跟踪您客户服务请求的状态。您能够创建新的信息标签，以及附加屏幕截图。
 - IB实时交谈 - 用来以安全的方式获得账户特定信息。我们推荐对注资/银行和账户申请有关的问题使用实时交谈。
- **账户管理 Account Administration** - 您可以在这里配置您的IB账户，包括财务和监管信息、IP限制、佣金定价结构、顾问资格和基本货币等。您还能够设置用户进入权限；查看、添加和关闭经纪商或顾问客户账户。
- **资金管理 Funds Management** - 您可以查看您的存款、转账和取款状态；设置资金转账到您的IB账户；创建转账头寸结算指令；指定经纪商或顾问客户账户的客户费用；认证待定取款，电汇或ACH/EFT指令。
- **报告管理 Report Management** - 您可以按您指定日期范围进行客户化和生成活动报表、保证金报告、交易确认、税务表格和投资表现报告。
- **交易进入 Trading Access** - 您可以请求其它产品或国家进行交易；升级到保证金账户；添加市场数据订阅和改变您的市场数据订阅状态；和创建一个模拟交易账户。
- **用户管理 User Management** - 您可以更改您的账户密码或电子邮件地址；更改姓名或地址；申请安全装置；和登记在我们的网站上使用投票论坛。

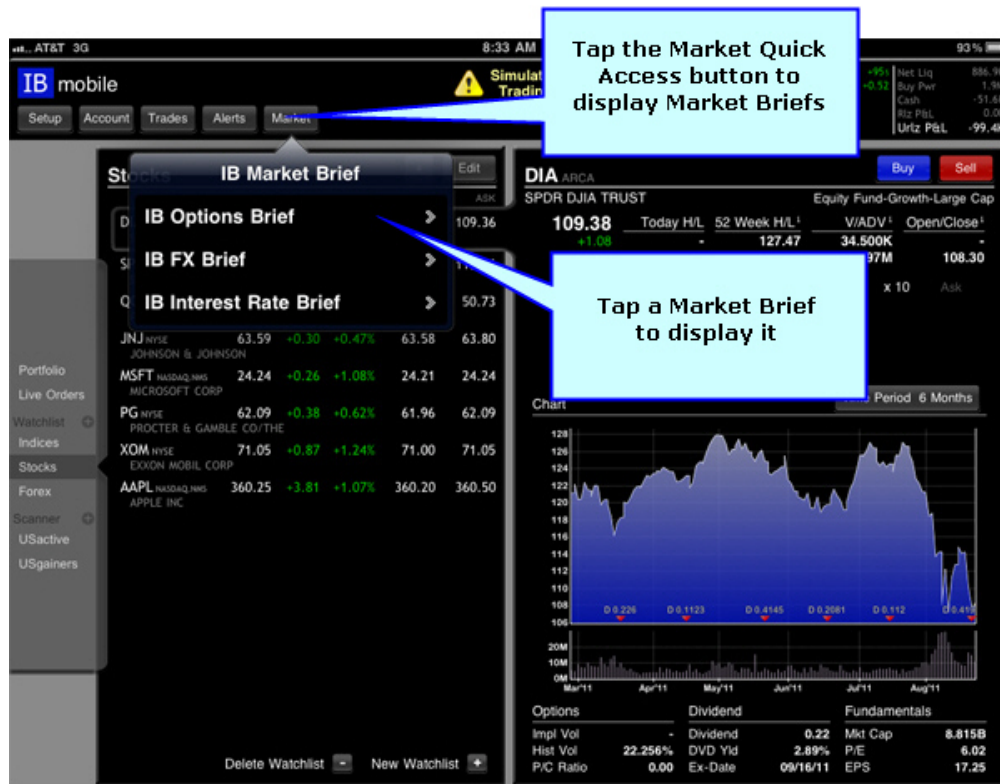
注：保持您的电子邮件地址的正确是非常重要的，因为IB使用电子邮件发送存款/取款请求和其它有关您账户信息变化的身份确认代码。在您能够进行操作之前，您将必需通过在册的电子邮件地址接收身份代码。

有关详细信息.....

- [账户管理用户指南打印版](#)
- [账户管理用户指南在线版](#)

查看市场概况

客户和非客户能够点击**市场 Market** 快速进入按钮进入我们的每日IB市场概况。这些非常受欢迎的评论是由我们公司市场分析团队提供的，且每日更新来帮助您掌握市场动态。



点击市场概况直接在您的iPad上观看。关闭市场概况，点击**返回 Back** 按钮。

- **IB期权概况 IB Options Brief** - 描述美国股票期权市场的主要活动。
- **IB外汇概况 IB FX Brief** - 评论推动世界最大和最快变动市场的宏观因素。
- **IB利率概况 IB Interest Rate Brief** - 分析影响全球中央银行的货币政策展望考虑的主要经济因素。

下面显示的是一个标准的IB期权概况图示。

IB Options Brief

Interactive Brokers
The Professional's Gateway to the World's Markets

Options Scanner
As of: Mon, 22 Aug 2011 03:31 PM EDT

30-day Implied Volatilities Gainers				30-day Implied Volatilities Losers					
Underlying	Gain In Vol	Imp Vol	C Price	P Change	Underlying	Loss In Vol	Imp Vol	C Price	P Change
WMB	22.06%	79.67%	24.73	-0.73	HK	-41.87%	1.87%	38.68	0.06
P	17.02%	105.80%	13.02	-0.99	JTWO	-25.25%	25.70%	9.37	0.11
EPB	13.13%	31.30%	34.83	-1.73	FTE	-23.79%	43.88%	17.79	0.53
ORI	12.61%	47.04%	9.29	-0.06	CEPH	-20.83%	6.75%	79.87	0.30
BAC	12.53%	105.44%	6.97	-0.46	NLY	-18.65%	22.30%	17.79	0.29
KWK	9.94%	64.70%	9.60	-0.69	MENT	-15.72%	58.47%	9.89	0.07
RRD	9.91%	50.88%	13.76	-0.44	MPQ	-15.21%	57.64%	23.60	0.88
HFC	9.91%	71.69%	68.76	-3.44	GILD	-13.79%	38.29%	37.20	0.77
BID	9.00%	63.48%	8.86	-0.06	BJ	-12.70%	15.38%	49.94	0.25
SWK	8.44%	48.42%	56.12	0.19	EL	-11.77%	54.07%	17.79	0.61
CREE	8.31%	83.29%	30.05	-1.83	NLC	-11.53%	38.54%	32.07	0.71
EXX	7.97%	84.01%	23.50	-1.36	WM	-11.47%	49.40%	29.40	0.78
LOGI	7.62%	68.69%	9.08	0.60	GME	-11.05%	55.34%	21.57	0.15
OVTI	6.95%	100.37%	23.83	-0.18	MHS	-10.98%	32.86%	52.37	0.34
CLR	6.41%	66.68%	52.82	-2.28	ING	-10.88%	75.55%	7.81	-0.08
NDN	6.38%	65.62%	16.58	1.54	SRRL	-10.86%	50.47%	28.54	0.61
CVI	5.78%	75.10%	24.46	-1.20	UTHR	-10.76%	70.58%	48.77	-1.62

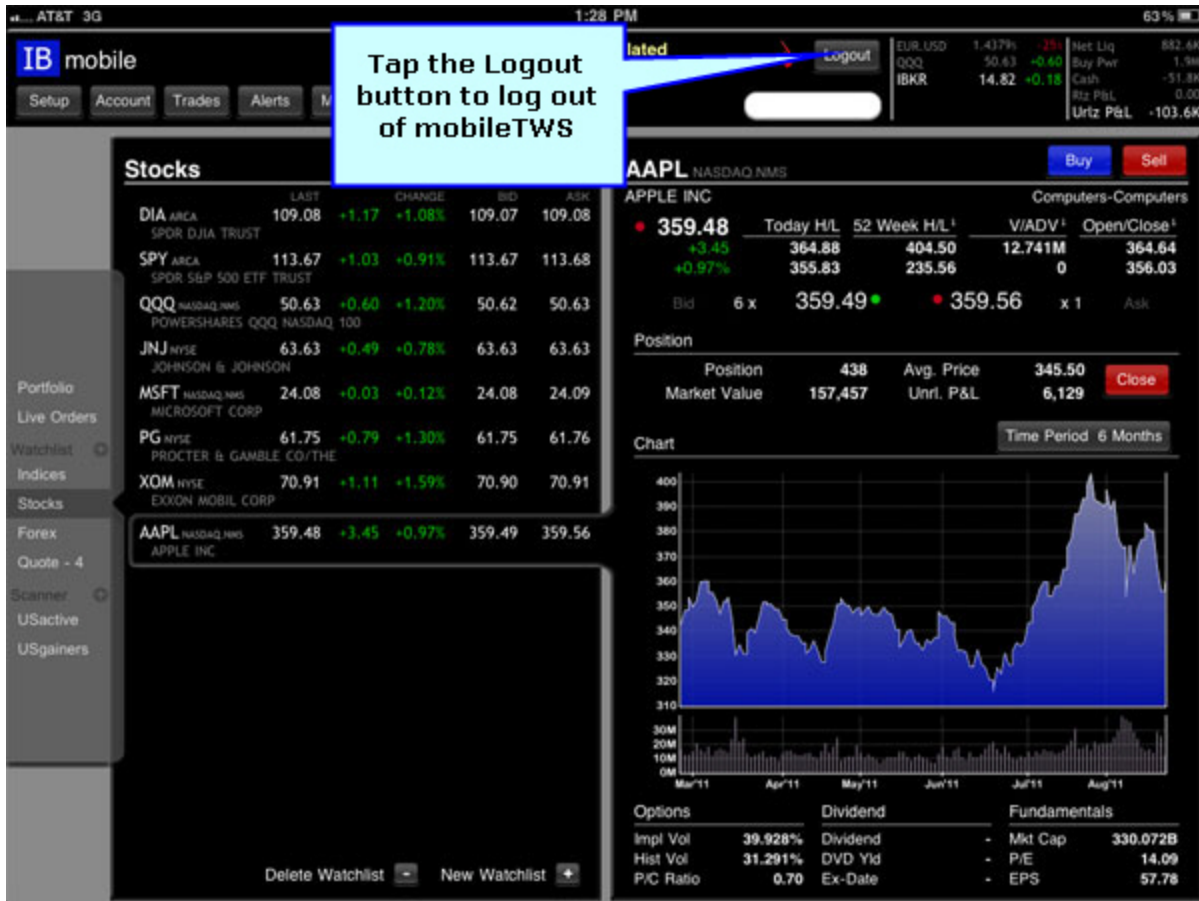
Equity Fund-Growth-Large Cap
52 Week H/L: 127.47 / 96.28 | V/ADV: 35.000K / 9.697M | Open/Close: - / 108.30
Price: 109.36 x 10 Ask

Time Period: 6 Months

Fundamentals:
dividend: 0.22 | Mkt Cap: 8.815B
Yield: 2.89% | P/E: 6.02
Date: 09/16/11 | EPS: 17.25

退出

退出移动TWS，点击屏幕上方的**退出 Logout**按钮，然后点击红色的是**Yes**按钮确认退出。



报价、图表和定单

这一章描述如何使用iPad移动TWS添加和查看报价，使用图表和下达定单。添加股票、期权、期货和外汇的报价只需点击屏幕，您可以通过报价详情查看图表和快速且方便地下达定单。

这一章包括下列内容：

- [左侧菜单面板](#)
- [监视列表](#)
- [编辑监视列表](#)
- [使用在册交易者进行交易](#)
- [查看报价详情](#)
- [图表](#)
- [定单](#)

左侧菜单面板

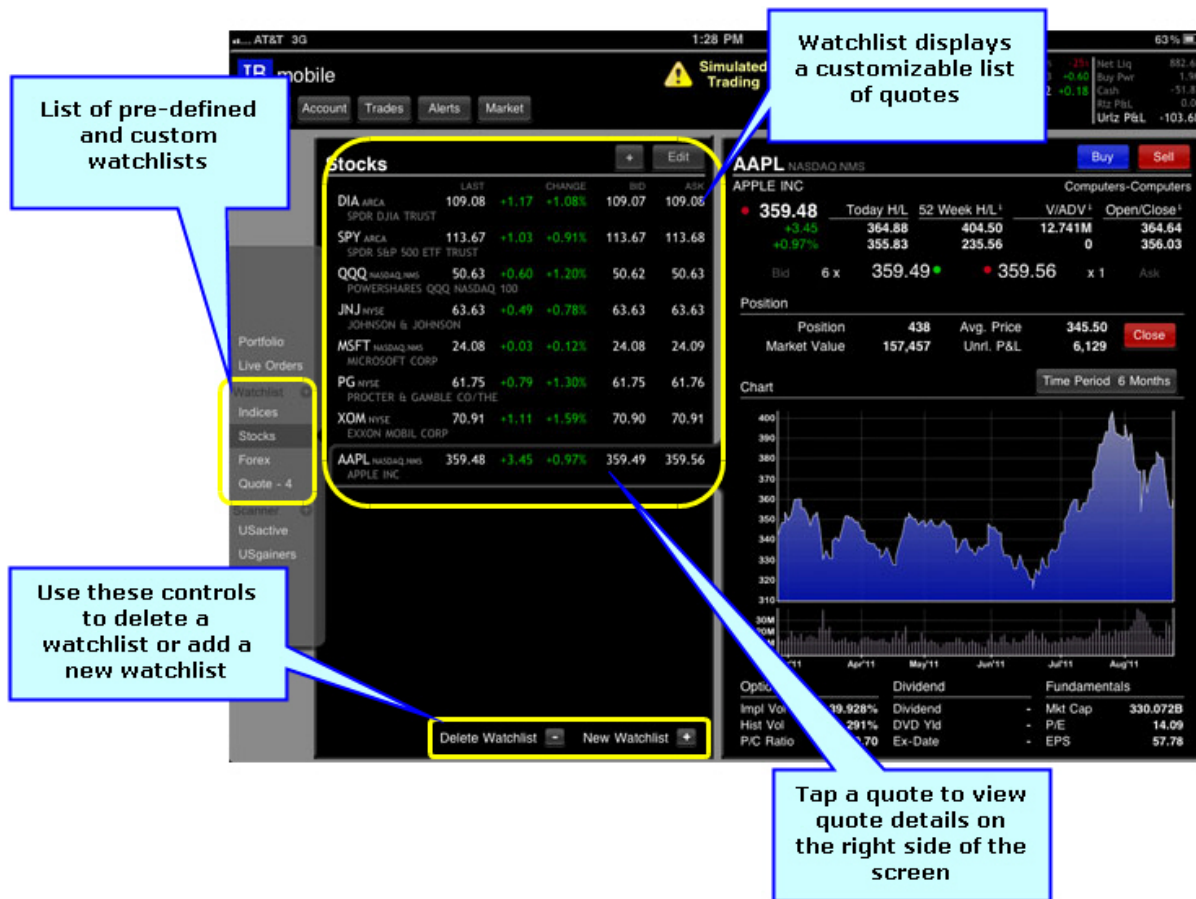
左侧菜单面板让您快速进入下列内容：



- 投资组合 **Portfolio** - 显示您当前头寸、未实现益&损和市值的列表。投资组合页面是由系统生成的。当您点击一个头寸时，报价详情即出现在屏幕的右侧。
- 等待执行定单 **Live Orders** - 显示所有待执行定单和他们的定单状态。
- 监视列表 **Watchlist** - 按默认设置，移动TWS具有三个预先设置的监视列表：指数、股票和外汇。您能够对现有的监视列表进行编辑或创建您自己的监视列表。
- 市场扫描仪 **Market Scanners** - 有两个预先设置的扫描仪供使用，或从可用的扫描仪类型中选择和使用过滤条件来创建您自己的扫描仪。
- 新闻 **News** - 选择“投资组合”查看您当前投资组合中合约的新闻标题。

监视列表

按默认设置，移动TWS显示三个预先设置的监视列表：指数、股票和外汇。您可以通过监视列表方便地组织报价信息。所有的监视列表，包括预先设置的监视列表和您创建的监视列表，均出现在左侧菜单面板上。点击左侧菜单面板上的监视列表显示一组报价；例如，点击左侧菜单面板上的**股票** **Stocks** 查看一组股票报价。您能够按您希望的方式添加、删除和重新命名监视列表来组织报价，以及点击监视列表中的一个报价查看报价详情。



添加和删除监视列表

您能够按要求添加和删除监视列表。

添加监视列表

1. 进行以下的一个操作：
 - 在左侧菜单面板上，点击**监视列表 Watchlist** 包括旁边的加号 。
 - 从任意监视列表的底部，点击**新监视列表 New Watchlist** 。

输入一个新的监视列表 **Enter a new watchlist** 框出现。

2. 在提供的区域内输入新的监视列表的名称，然后点击**OK**。

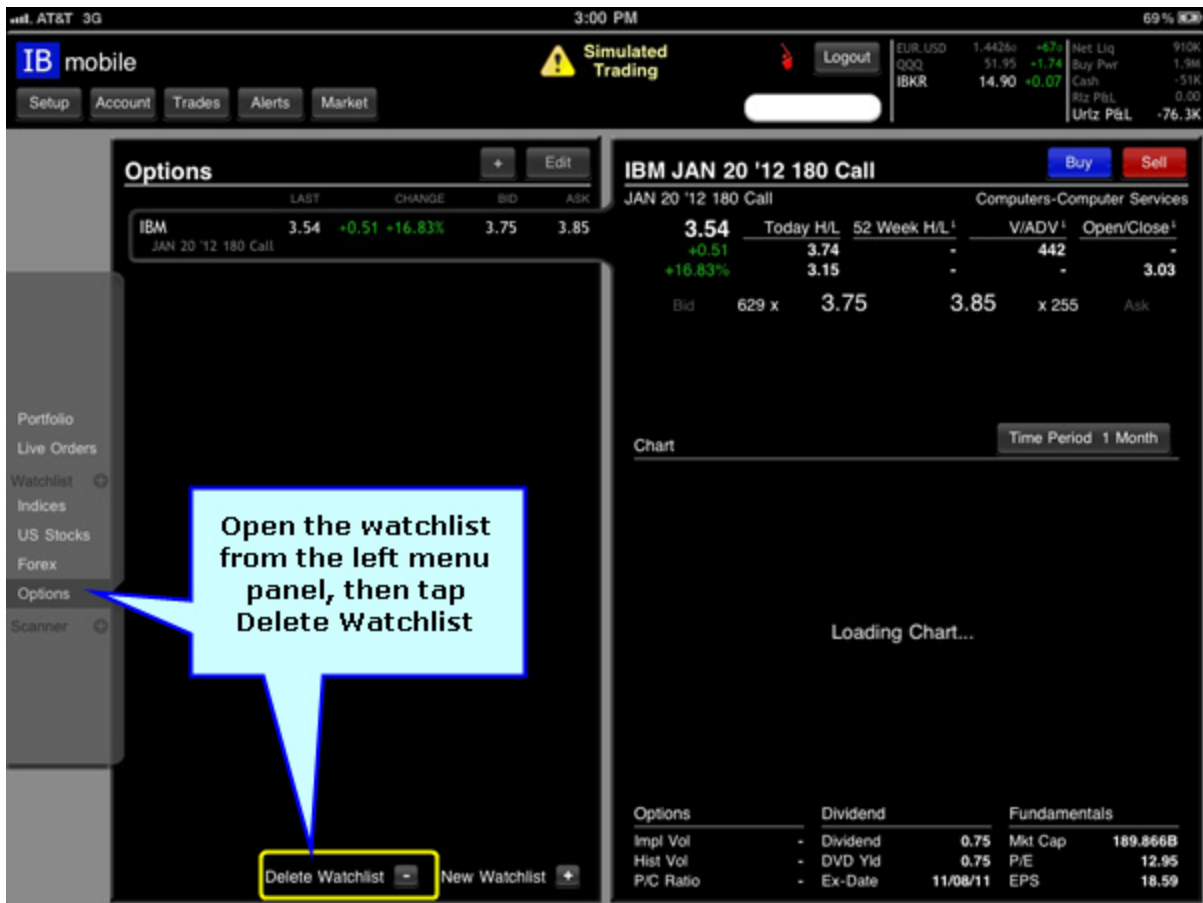
新的监视列表打开。您即可以添加报价到监视列表中。

删除监视列表

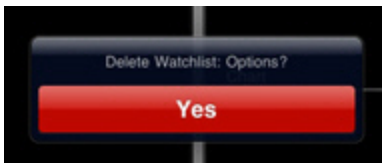
1. 在左侧面板上，点击您希望删除的监视列表。

监视列表打开。

2. 从监视列表的底部，点击**删除监视列表 Delete Watchlist** 。



3. 点击出现的确认信息中的红色**Yes**。



监视列表 包括监视列表中的所有报价 被删除。

编辑监视列表

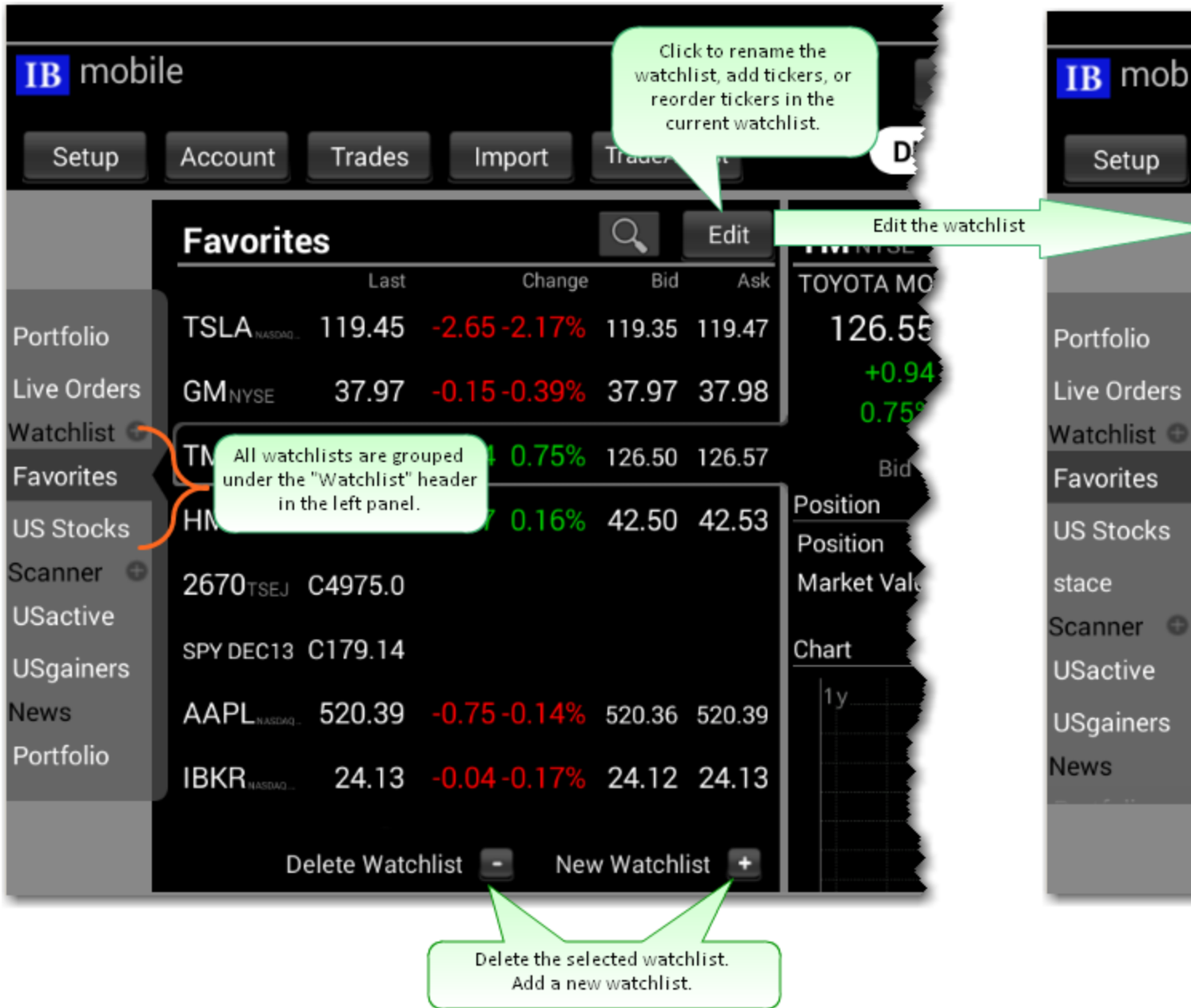
您能够编辑任何监视列表，包括预先设置的监视列表和您创建的监视列表。

在监视列表下，您能够：

- 删除打开的监视列表
- 添加新的监视列表

使用**编辑 Edit** 功能function，您能够：

- 重新命名一个监视列表
- 添加和删除报价
- 在监视列表中重新排列报价



重新命名监视列表

您能够重新命名任何监视列表，包括预先设置的监视列表和您创建的监视列表。

重新命名监视列表

1. 点击左侧菜单面板中您希望重新命名的监视列表，将其打开。
2. 点击编辑 **Edit** 按钮。



3. 点击 **X** 删除当前监视列表的名称 **[** 出现在文字区域的 **<页面标题 page title >** **]**，然后输入新的名称。

或点击当前的名称，然后按需要修改名称。

4. 点击完成 **Done** 按钮。

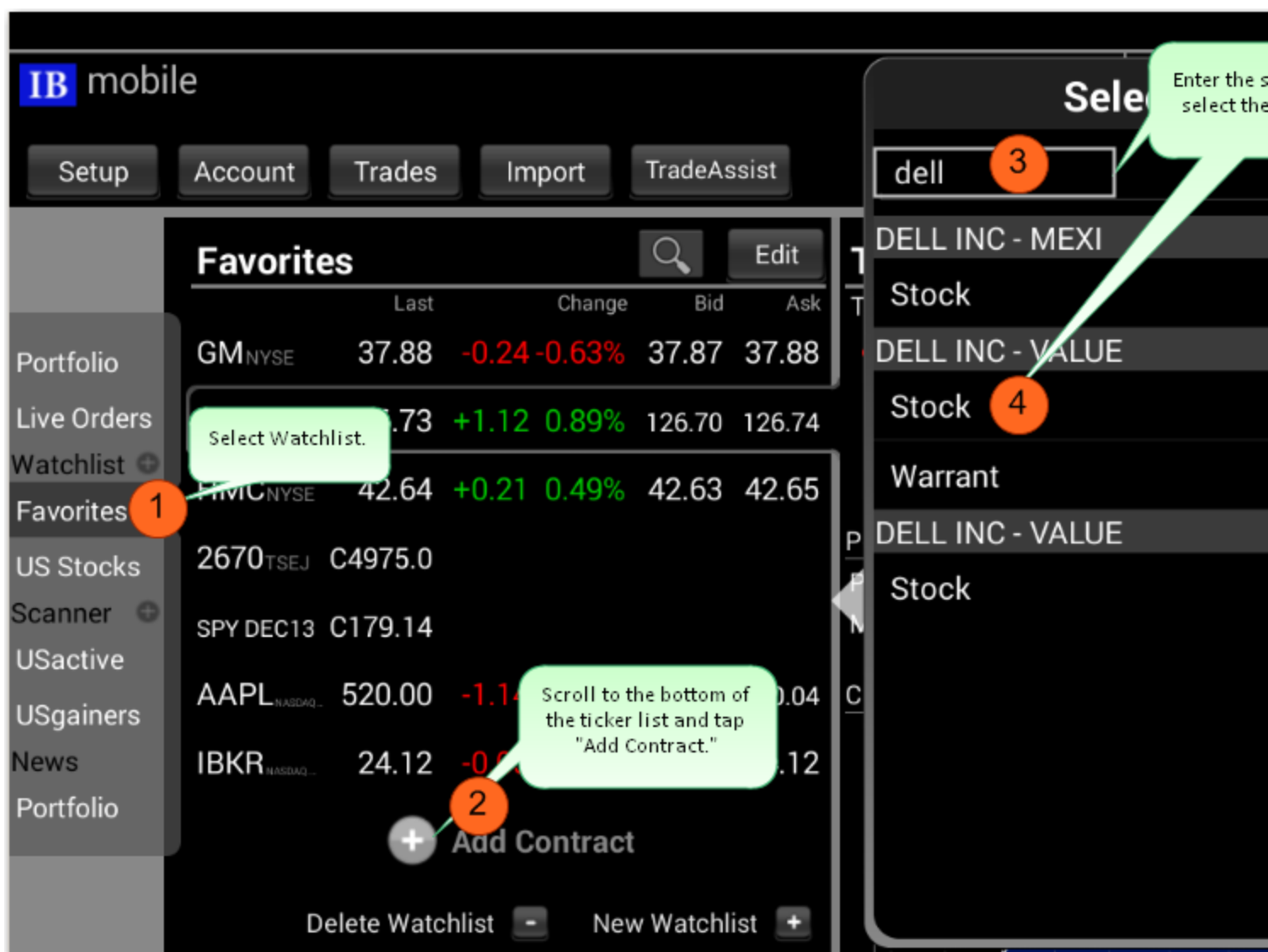


添加和删除报价

您能够对任何监视列表添加报价和删除报价。

给监视列表添加报价

1. 点击左侧面板上的监视列表将其打开。
2. 滑动到代码列表的底部，并点击添加合约(Add Contract)。
3. 在侧面的框中输入底层代码。
4. 从合约列表中选择您希望添加的合约。

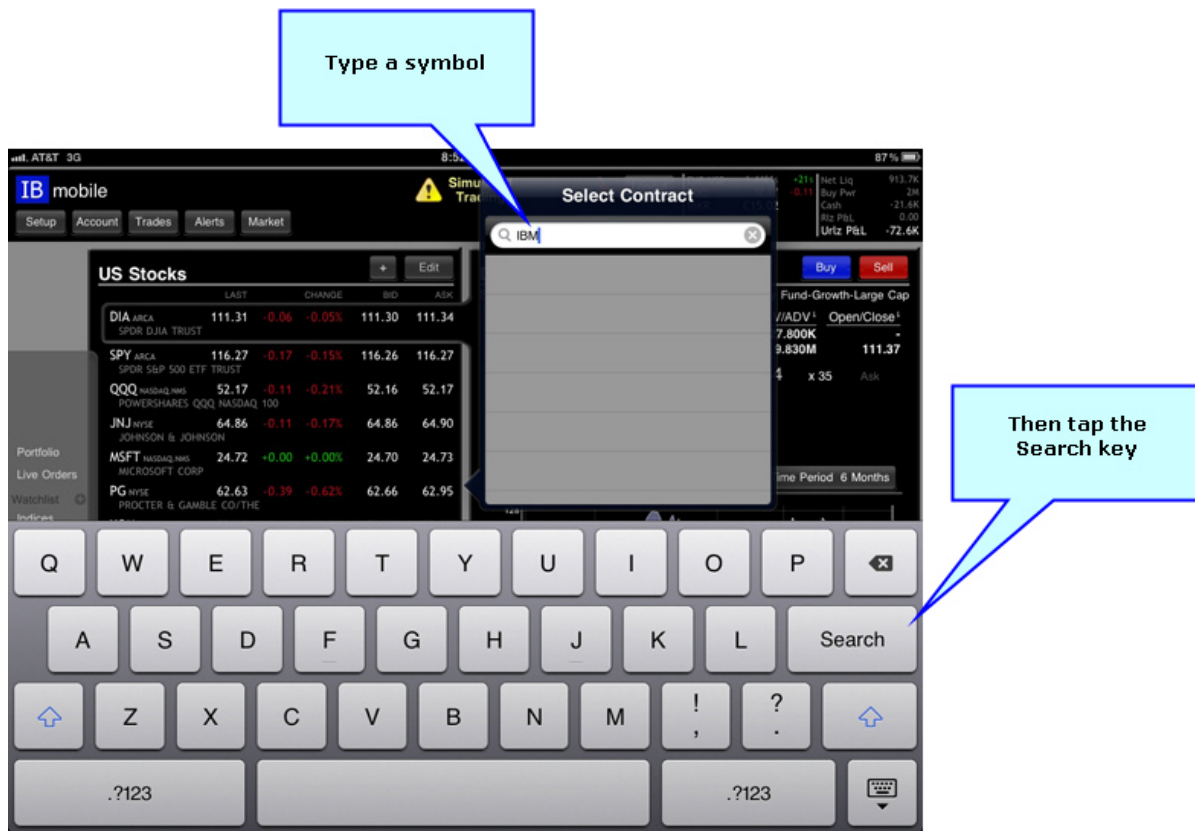


1. 点击左侧菜单面板中您希望重新命名的监视列表，将其打开。
2. 点击监视列表顶部的加号(+)。

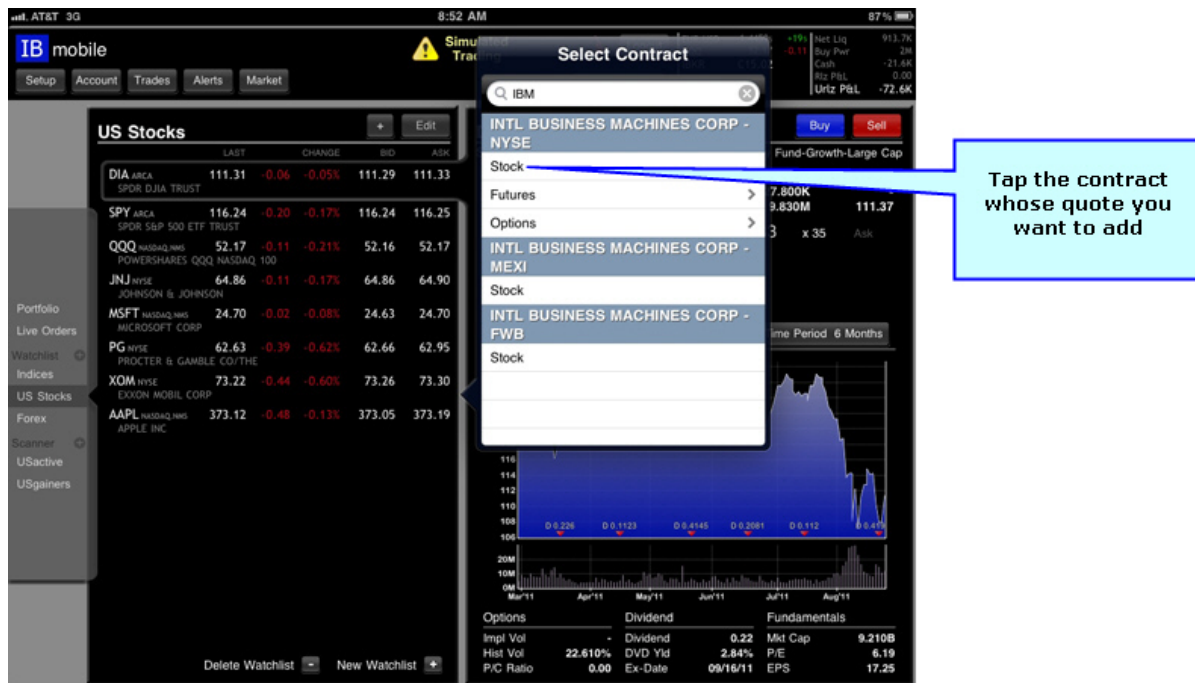


选择合约面板打开。

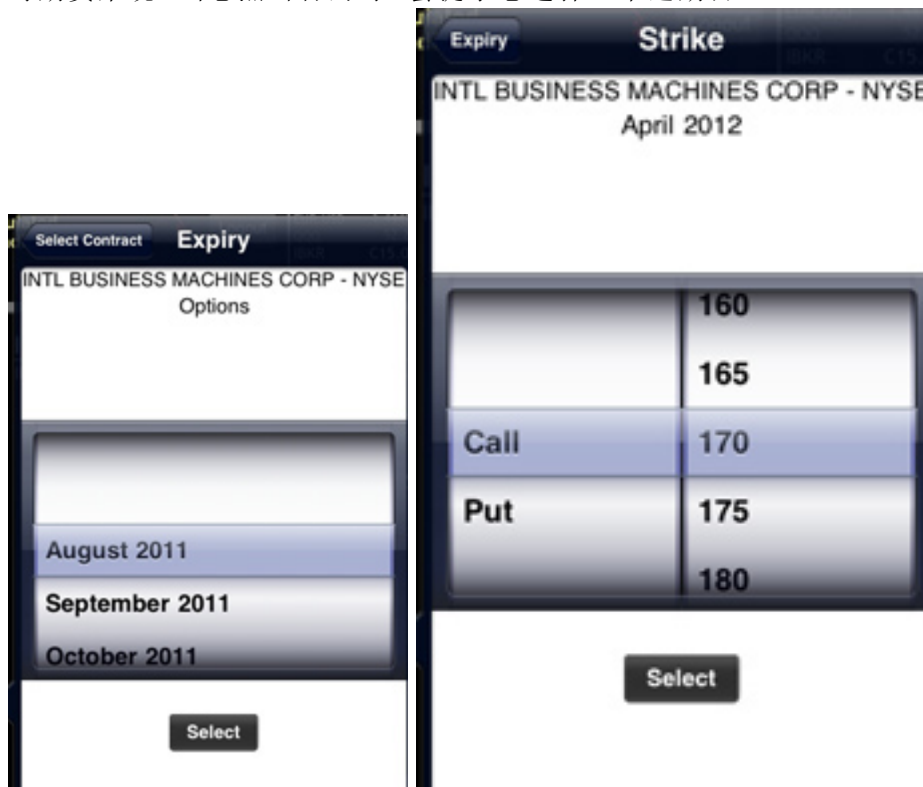
3. 输入一个代码，然后在iPad键盘上点击**搜索 Search**。一组匹配的合约出现。



4. 点击您希望添加报价到监视列表中的合约。



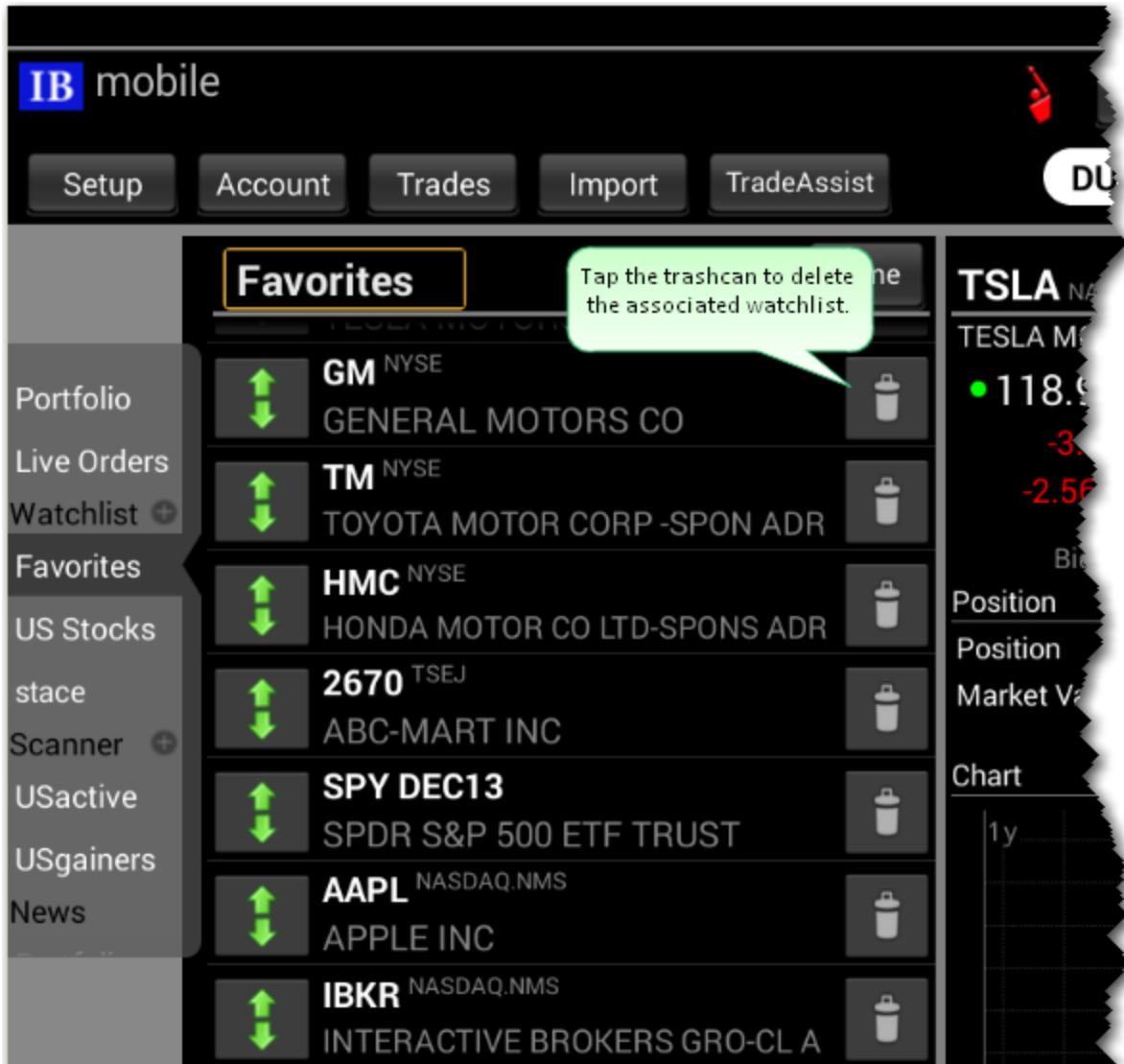
- 对期权来说,当您点击合约时,会提示您选取一个过期日,然后是行使价。
- 对期货来说,当您点击合约时,会提示您选择一个过期日。



报价即被添加到监视列表的底部。

从监视列表中删除报价

1. 点击左侧面板上包括您希望删除报价的监视列表将其打开。
2. 点击 **编辑 Edit** 按钮。
3. 点击垃圾桶删除相应的代码。
4. 当您完成删除报价后,点击完成 **Done** 。





3. 点击您希望删除报价旁边的红色减号。



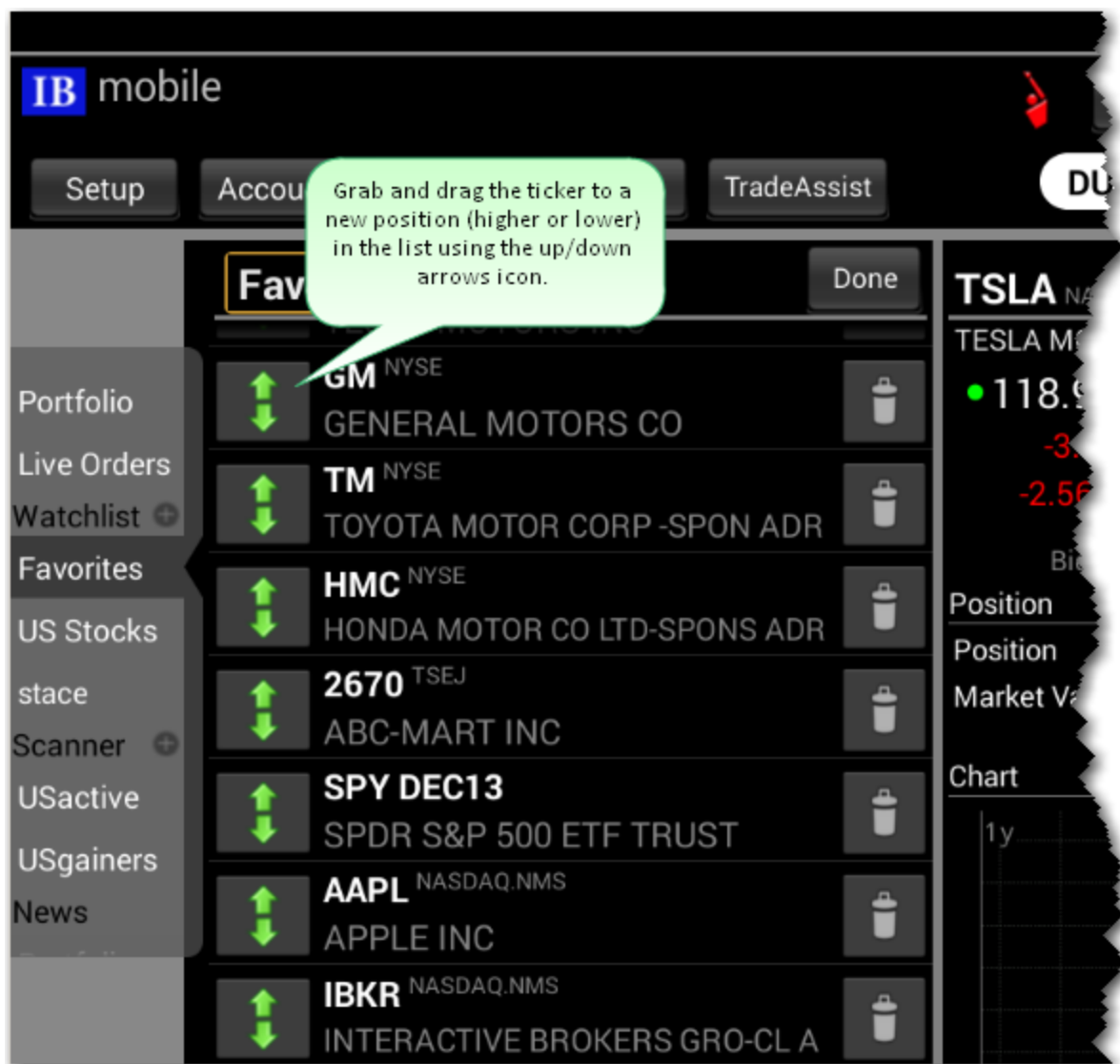
4. 当您完成删除报价后，点击完成 **Done** 。

在监视列表中重新安排报价顺序

您能够改变监视列表中报价出现的顺序。

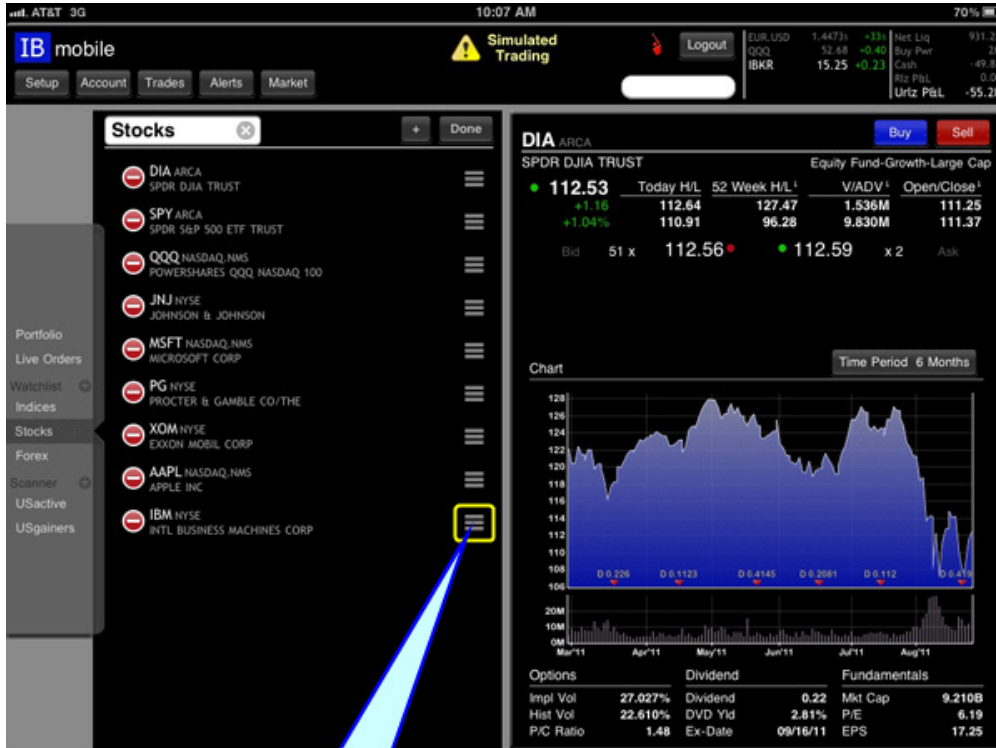
重新排列监视列表中的报价

1. 点击左侧菜单面板中您希望重新命名的监视列表，将其打开。
2. 点击 **编辑 Edit** 按钮。





3. 点击并移动上/下箭头 三条杠符号将报价移动到列表中一个新的位置。当报价处于希望的位置后放开手指。



Tap and drag the three bar symbol to move a quote to a new position in the list

4. 当您完成在监视列表中重新排列报价后，点击完成 Done 按钮。

查看报价详情

移动TWS让您查看一个报价的各种详细的信息。打开一个监视列表，然后点击一个报价在屏幕的右侧查看报价详情。





报价详情包括：

- **报价数据 Quote Data** - 彩色的刻度点用在最后价格、出价和要价区域标明价格变化的方向。改变区域内的文字颜色也标明价格的变动方向。绿色表示上行移动，红色表示下行移动。出价和要价尺寸显示该出价或要价价位的可交易数量。V/ADV区域显示交易量和日平均交易量。
- **报价详情 Quote Details** - 显示最后交易的价格，出价和要价价格/尺寸，高/低，超过平均日交易量的交易量，等等。
- **行动按钮 Action Buttons** - 点击买 Buy 或卖 Sell 按钮启动交易。点击在册 Book 按钮打开在册交易者，显示已选代码的信息。
- **买/卖按钮 Buy/Sell Buttons** - 点击Buy 买 或Sell 卖 按钮启动一个交易。您能够在弹出的窗口上修改和发送订单详细。
- **头寸详细 Position Details** - 如果您拥有这个代码的头寸，您能够查看该头寸的详情，比如市场价值、平均价格和未实现益&损。

- **关闭 Close** - 点击 **Close 关闭** 按钮关闭该头寸。
- **图表 Chart** - 触摸时间区间按钮修改图表显示区间。改变图表显示类型 柱、线或烛柱，柱的尺寸，时间区间 2小时，1天，2天，1周，1、3和6个月，1、2和5年。选择显示交易量图表，研究，注释，等等。
- **期权、股息&基本面一览 Options, Dividends & Fundamentals Snapshot** - 这一部分显示股票代码的期权、股息和基本面信息。

图表

股票代码的报价详情包括一个可自定义时间区间的线性图。您能够修改图表显示的区间，包括从2个小时到5年。使用图表参数框选择查看交易量以及添加研究和注释。

改变图表参数

1. 在图表上点击当前显示的时间区间。
2. 按需要选择新的图表参数。

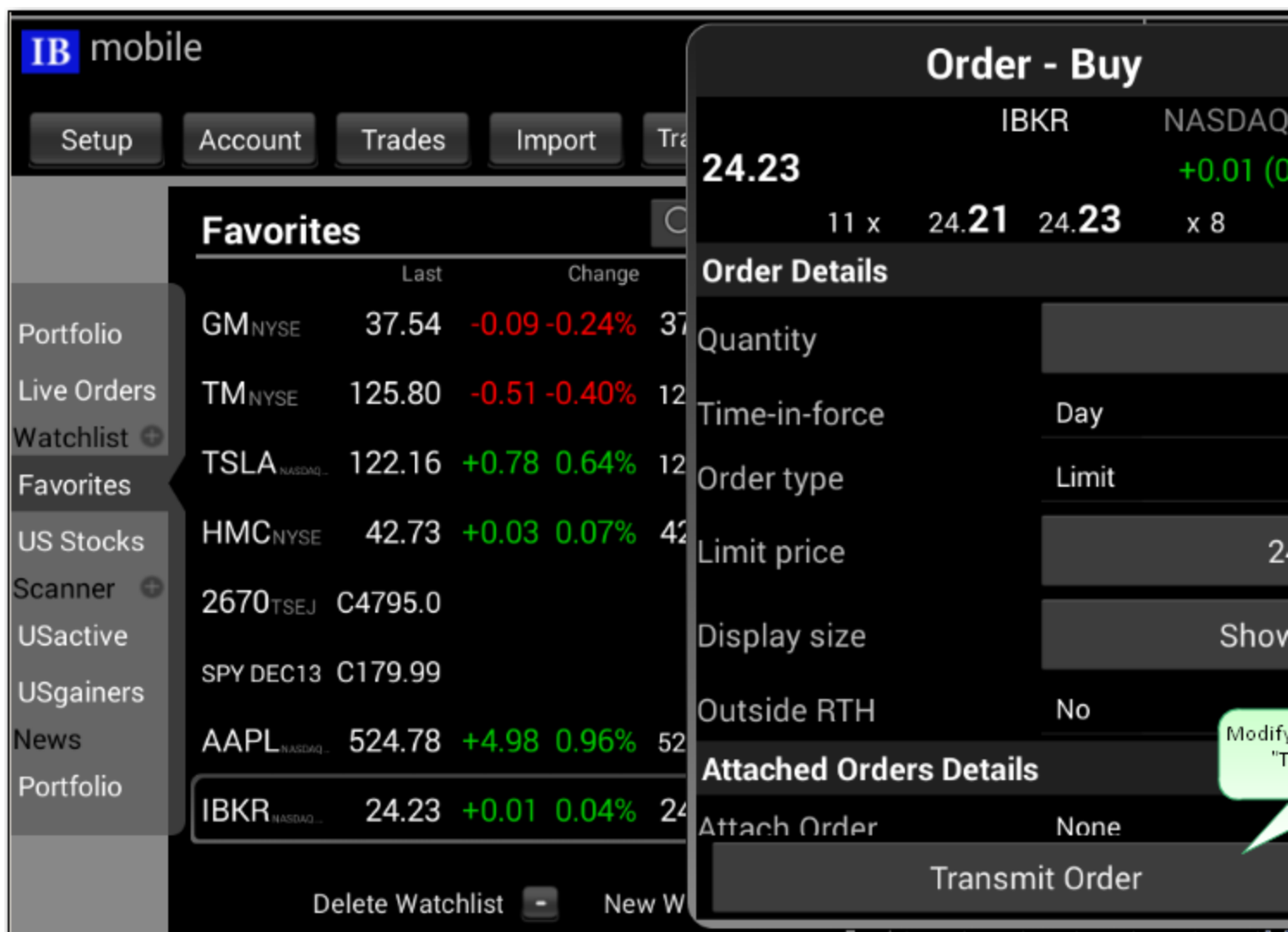


定单

直接从报价详细面板创建买或卖定单。

创建定单

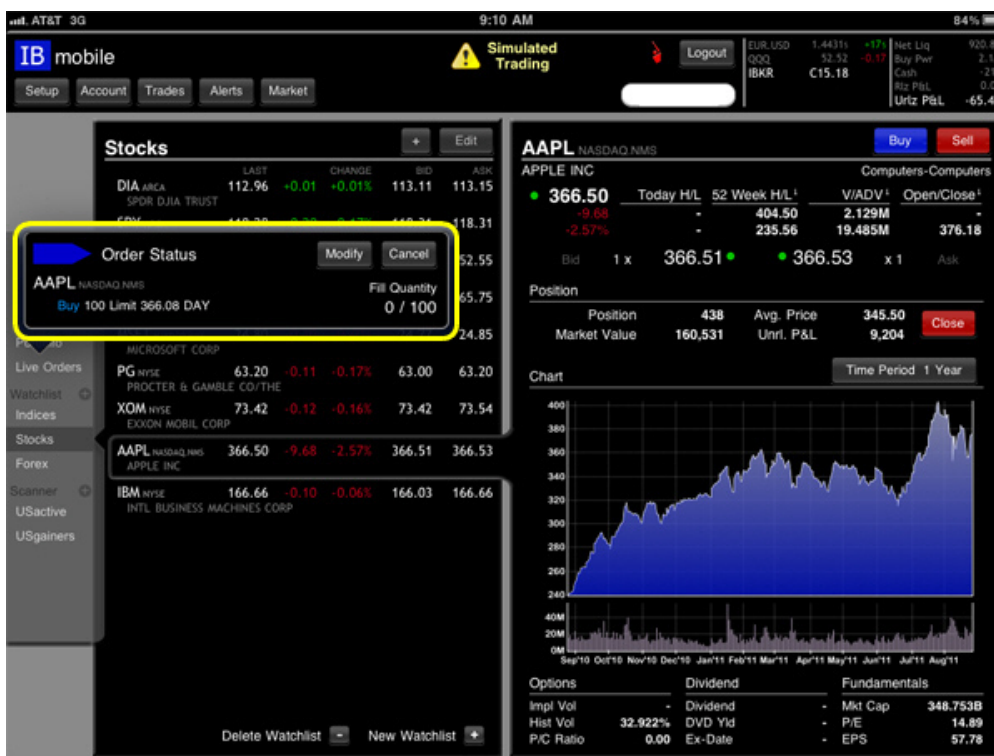
1. 点击监视列表中或您的投资组合中的一个报价查看报价详细。
2. 在报价详细面板中，点击蓝色的 **Buy 买** 按钮创建一个买单或红色 **Sell 卖** 按钮创建一个卖单。定单标签出现。



点击相应的区域修改定单参数，然后在出现的定单设置面板上进行详细设置。点击每个定单设置面板顶部的按钮返回到定单标签。

- **Account 账户** - 显示您的账户号码。
- **Quantity 数量** - 点击这个区域改变数量。在提供的区域内输入您的数量，使用-1000或+1000来减少或增加数量1000，或使用微调来设置数量。完成设置数量后点击**Select 选取**按钮。
- **Time-in-force 有效时间** - 点击这个区域改变该定单的有效时间。选择DAY 日 或GTC 直到被取消。当有效时间设置为GTC时，定单将一直工作到被执行或被取消。
- **Order Type 定单类型** - 点击这个区域选择一个定单类型。选择Limit 限价、Market 市价、Stop 止损、Stop Limit 止损限价、Trailing 跟踪 或Relative 相对。注意，可用的定单类型可能会根据资产和其它定单参数而变化。
 - 如果您选择Limit, 限价价格 Limit price 区域即被添加到定单面板中。

- 如果您选择**Stop**, 止损价格 **Stop price** 区域即被添加到定单面板中。
 - 如果您选择**Stop Limit**, 限价价格 **Limit price** 和止损价格 **Stop price** 区域即被添加到定单面板中。
 - 如果您选择**Relative**, 限价价格 **Limit price**、相对抵消和相对%抵消 **Rel. offset and Rel. % offset** 区域即被添加到定单面板中。
 - 如果您选择**Trailing**, 跟踪额 **Trailing amount** 和止损价格 **Stop price** 区域即被添加到定单面板中。
 - **Display size 显示尺寸** - 点击这个区域设置冰山 **iceberg** 定单的显示尺寸, 用来向市场提交一个大交易量定单时只对外显示提交定单的一个指定部分。在提供的区域内输入您想显示的尺寸, 使用 **-1000**或**+1000**来减少或增加显示尺寸**1000**, 或使用微调来设置显示尺寸。您还可以选择**Hidden**(隐藏 或**Show all** 全部显示)。当完成设置显示尺寸后点击**Select 选取** 按钮。
 - **Outside RTH 正常交易时段以外** - 点击这个区域允许您的定单在正常交易时段以外 **RTH** 执行或触发。默认值为**No** 不。这个设置对市价单 **Market** 或止损单 **Stop** 不适用。
4. **Attached Order 附加定单** - 点击来附加一个**Profit Taker 获取利润**、**Stop Loss 止损** 或 **Bracket(括号 定单**。按需要完成附加定单参数。
 4. 当您完成了输入定单详细后, 点击**Transmit Order 传递定单** **Transmit 传递** 按钮, 然后点击**OK** 红色的**Transmit 传递** 按钮来传递您的定单。
 5. 定单状态面板出现在屏幕的左侧。箭头显示定单状态颜色给出快速的信息。定单状态面板显示定单的概况, 包括定单当前的状态。



- 点击**Modify 修改** 按钮在定单被执行前修改定单。

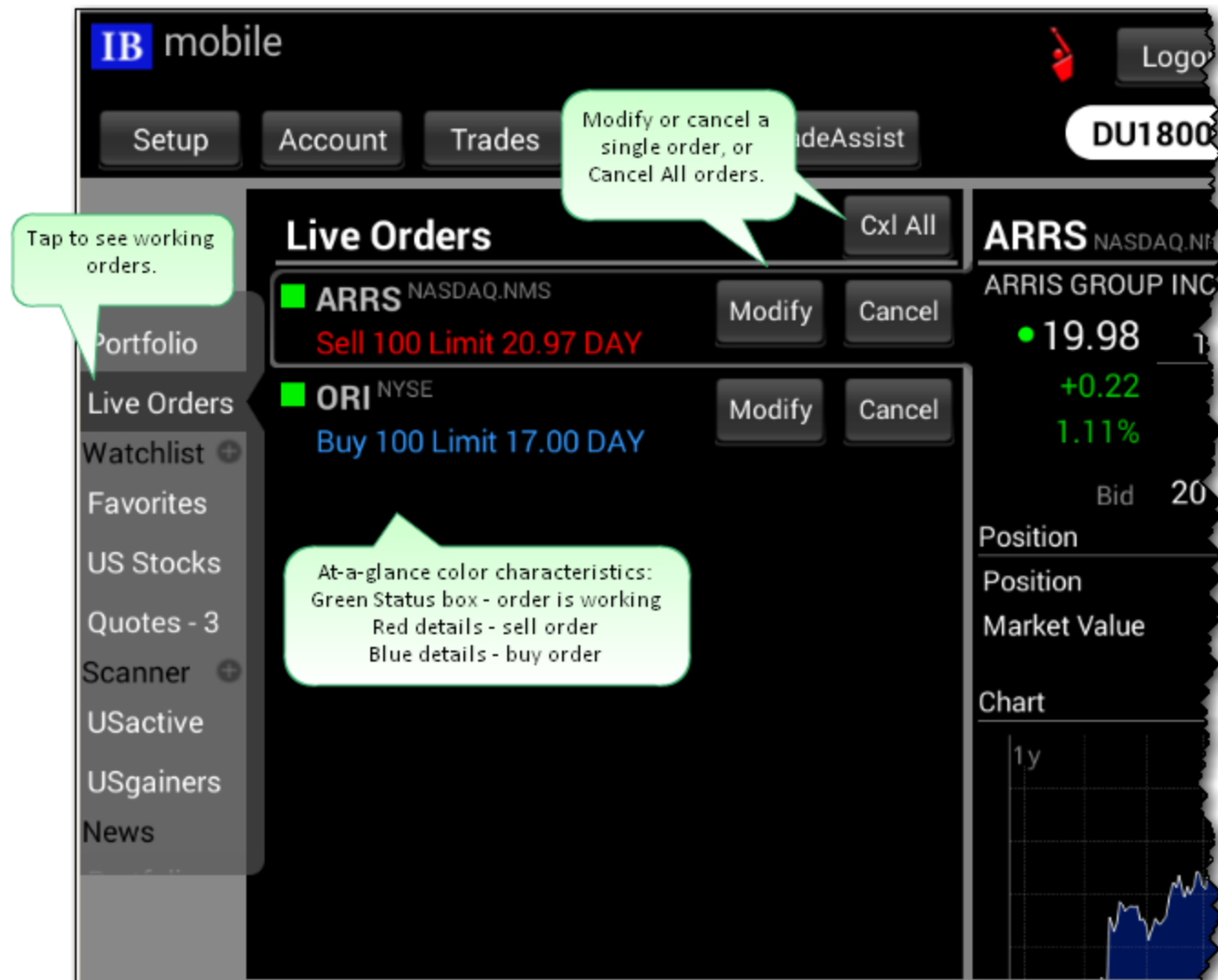
- 点击 **Cancel 删除** 按钮删除定单。

通过TWS用户指南查看 [定单状态颜色](#) 了解定单状态颜色的描述。

6. 在任何时候查看任何定单的状态，点击左侧菜单面板上的 **Live Orders 待执行定单** 。

查看待执行定单

您能够通过点击左侧菜单面板上的Live Order 待执行定单 查看所有未执行 待执行 的定单列表。

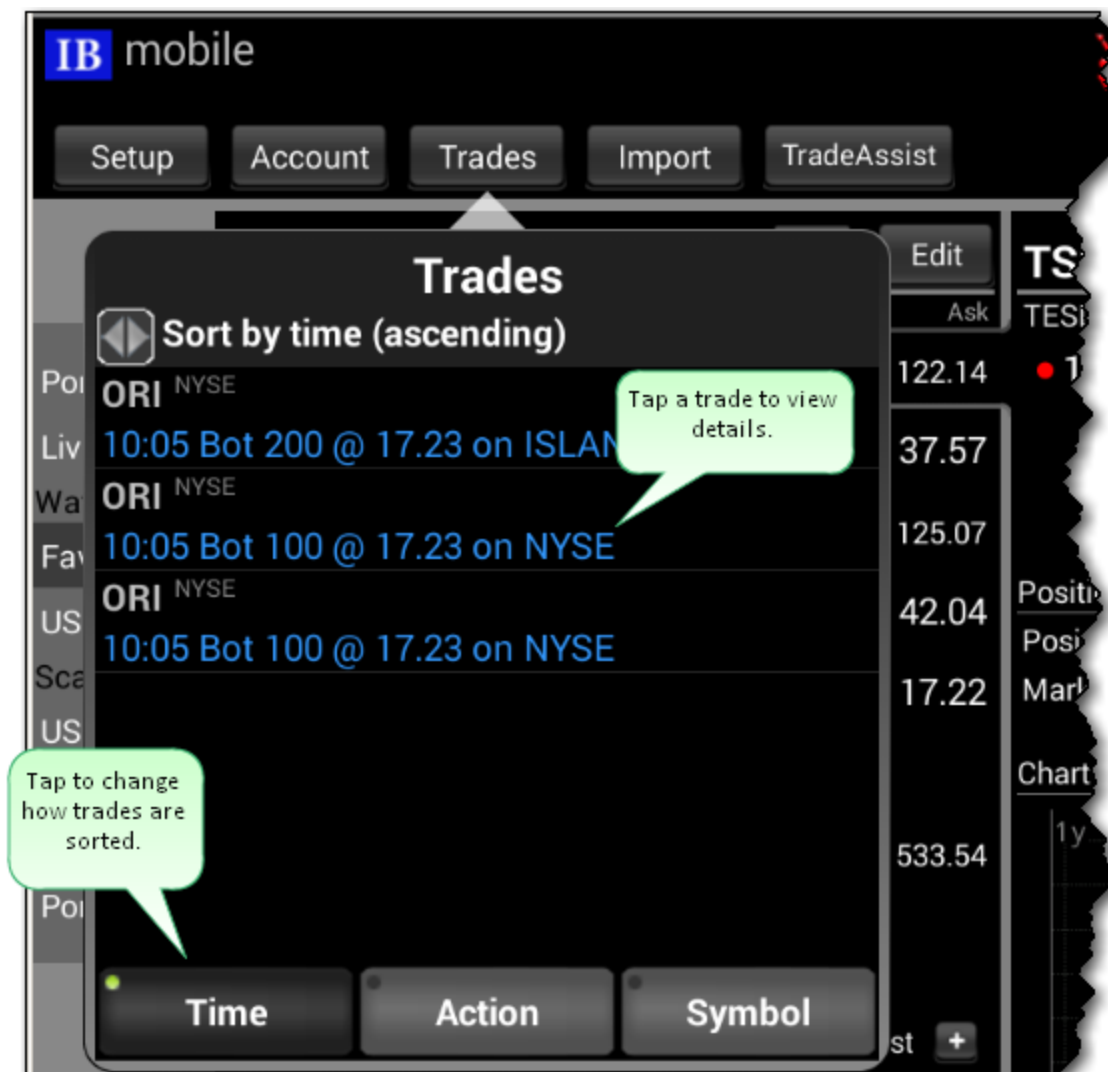


待执行定单面板显示：

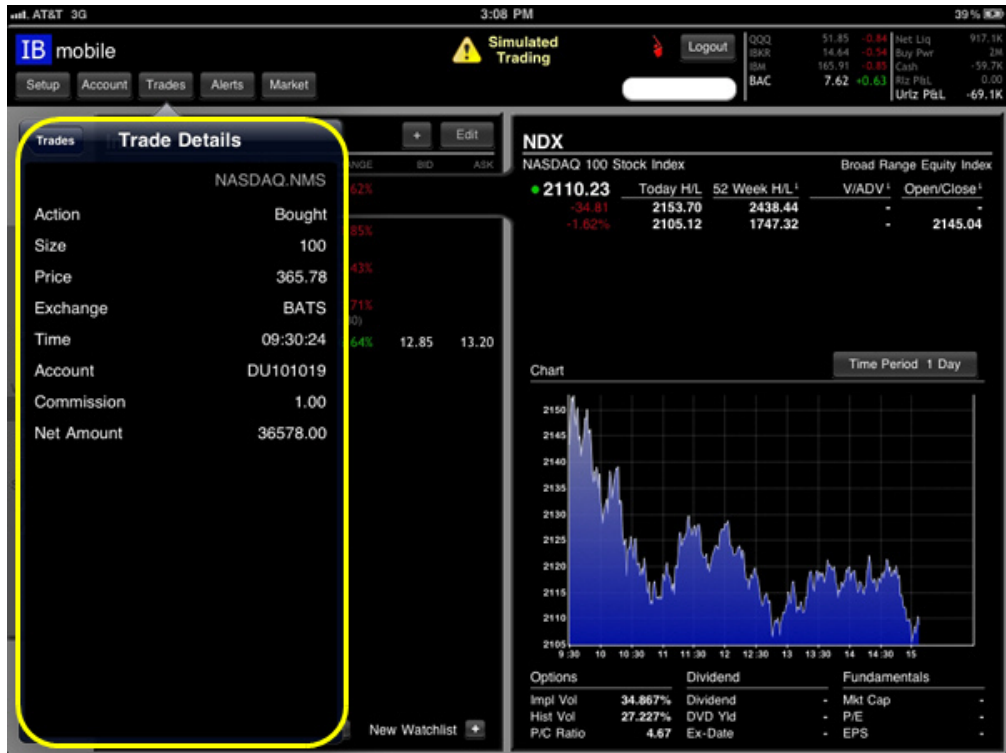
- 所有处于工作中执行的定单，包括定单和定单状态颜色的概括。
通过TWS用户指南查看 [定单状态颜色](#) 了解定单状态颜色的描述。
- 每一工作中定单的 **Modify 修改** 和 **Cancel 删除** 按钮让您对任何未执行的定单进行修改或删除。
- **Cxl All 删除全部** 按钮让您删除所有未执行的定单。

查看交易

您能够点击**Trades 交易** 快速进入按钮查看当天的交易执行情况。所有当天的交易在交易面板中列出，并按时间升序列出。您能够通过点击一个交易查看交易详情，能够点击交易面板底部的相应按钮改变交易排列的方式 - 按时间、行动或代码。



交易详情面板的出现在代替交易面板，并显示行动 买进或卖出、尺寸、价格、交易所、交易时间、您的账户号、佣金和净交易额。点击面板以外的任何区域将其关闭。点击*Back(返回)* 回到交易总结页面。





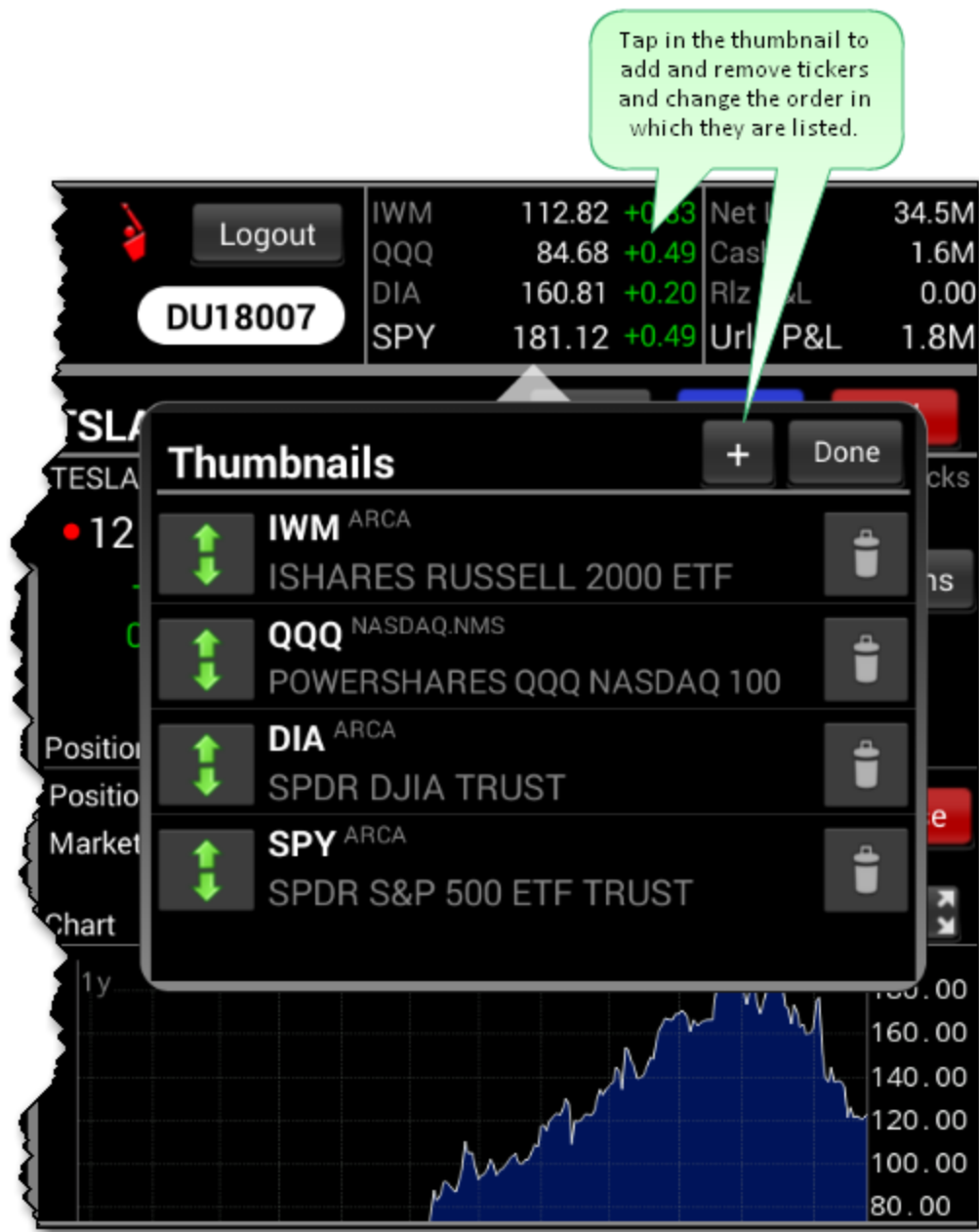
监控

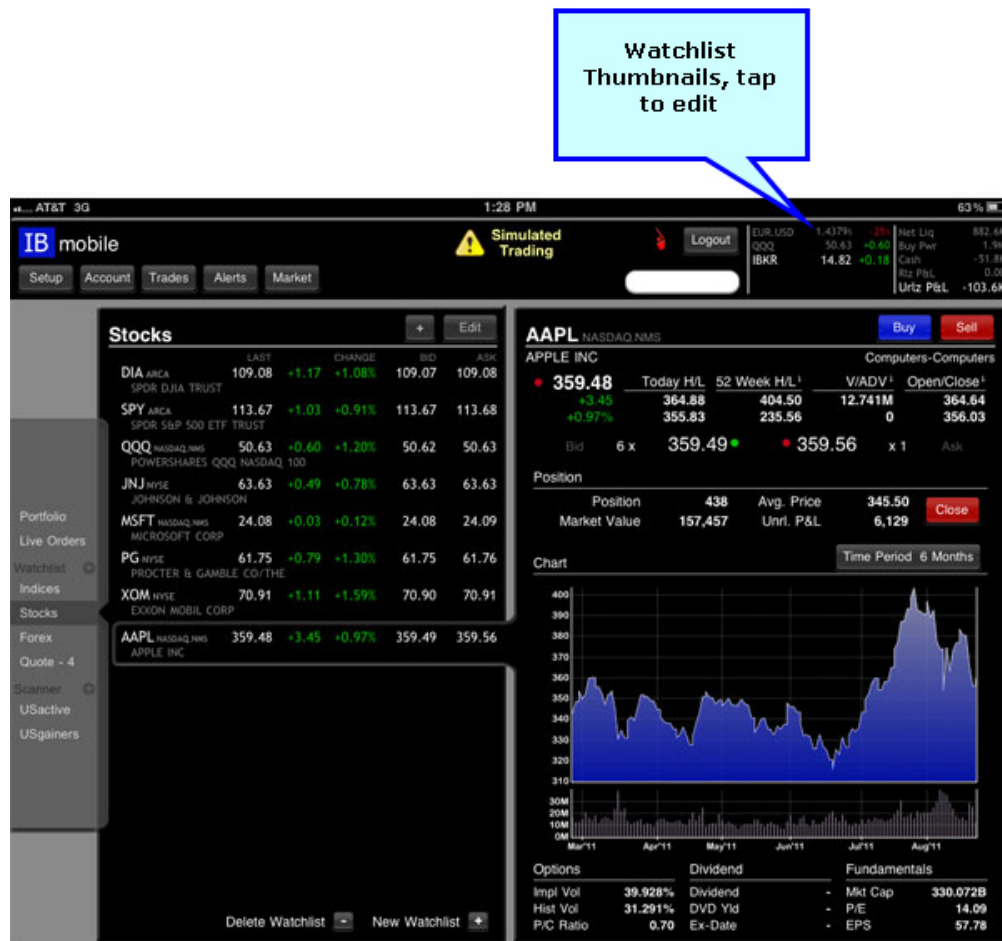
这一章描述如何监控您的盈透证券账户的几个方面，包括下列题目：

- [监视列表缩略图](#)
- [查看您的投资组合](#)
- [查看账户余额](#)
- [账户一览](#)
- [警报](#)
- [市场扫描仪](#)

监视列表缩略图

监视列表缩略图出现在屏幕的上方，并可显示最多5个代码，包括代码、当前价格和当前价格变化。红色代表价格下行变化，绿色代表上行变化。您能够很容易地修改您的缩略图，包括添加和删除代码，或改变代码在缩略图中出现的顺序。





编辑监视列表缩略图：

1. 点击监视列表缩略图面板。
2. 进行以下的一个操作：
 - 点击代码右侧的垃圾桶红色减号，然后点击红色 "X" **Delete 删除** 按钮。
 - 使用上/下箭头图标将代码在列表中上下移动。
 - 点击并拖动三条杠符号将代码移动到列表中一个新的位置。当代码移动到希望的位置后，松开手指。
 - 点击加号符号添加代码到缩略图面板中，然后使用选取合约面板进行搜索并选择一个特定合约。**注意：缩略图仅能够包含最多4个合约。**
3. 当您完成编辑您的监视列表缩略图后，点击 **Done 完成** 按钮。



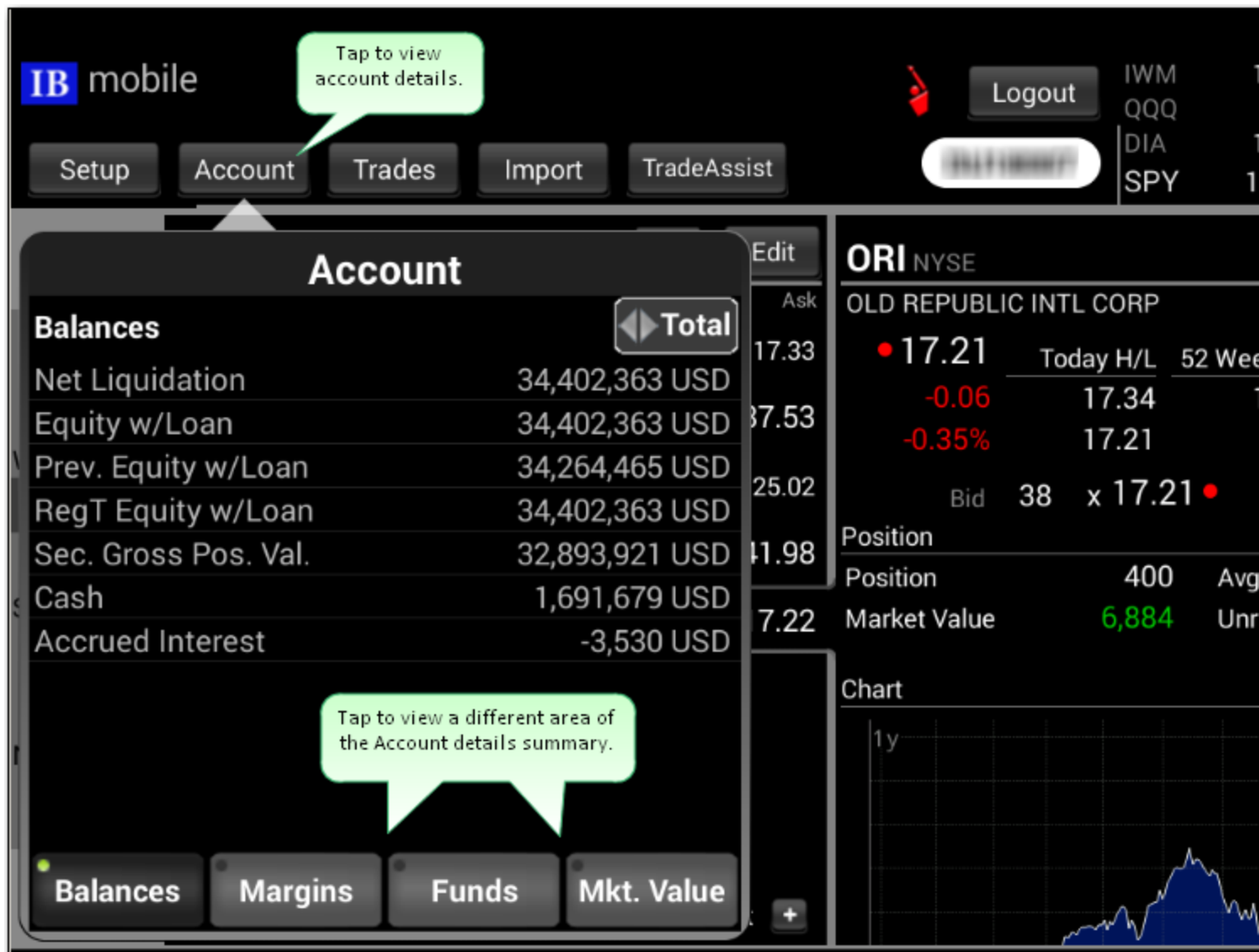
查看您的投资组合

查看您的投资组合，点击左侧菜单面板上的**Portfolio 投资组合**。对您投资组合中的每个代码，移动TWS显示最新的价格、价格的变化、您的头寸、您的未实现益&损、和市值。点击您投资组合中的任何代码查看报价详情，您可以在这里创建买单或卖单，或完全平仓头寸。

The screenshot displays the IB mobile app interface. On the left, a vertical menu panel is visible with options: Portfolio, Live Orders, Watchlist, Indices, Stocks, Forex, Scanner, USActive, and USgainers. The 'Portfolio' option is highlighted with a yellow circle and a callout box that says 'Tap Portfolio in the left menu panel'. The main screen is divided into two sections. The top section, titled 'Portfolio', shows a table of holdings with columns for ticker, last change, position, units, P/L, and MV. The bottom section, titled 'AAPL NASDAQ', shows detailed quote information for Apple Inc., including the current price of 363.74, a price change of -2.31, and a 52-week high/low of 404.50/235.56. Below the quote is a 'Position' section showing 438 shares with a market value of 159,318. A callout box points to the AAPL ticker in the portfolio table with the text 'Tap a ticker to view Quote Details'. At the bottom of the AAPL section, there is a 'Chart' area with a 1-week price history and an 'Options' section with various metrics like Implied Volatility and Dividend Yield.

查看账户余额

您能够通过点击**Account 账户** 快速进入按钮查看您的账户余额。如果您是顾问或拥有另外类型的客户账户，可点击屏幕上方的白色账户区域和选择您希望查看账户余额的客户账户。

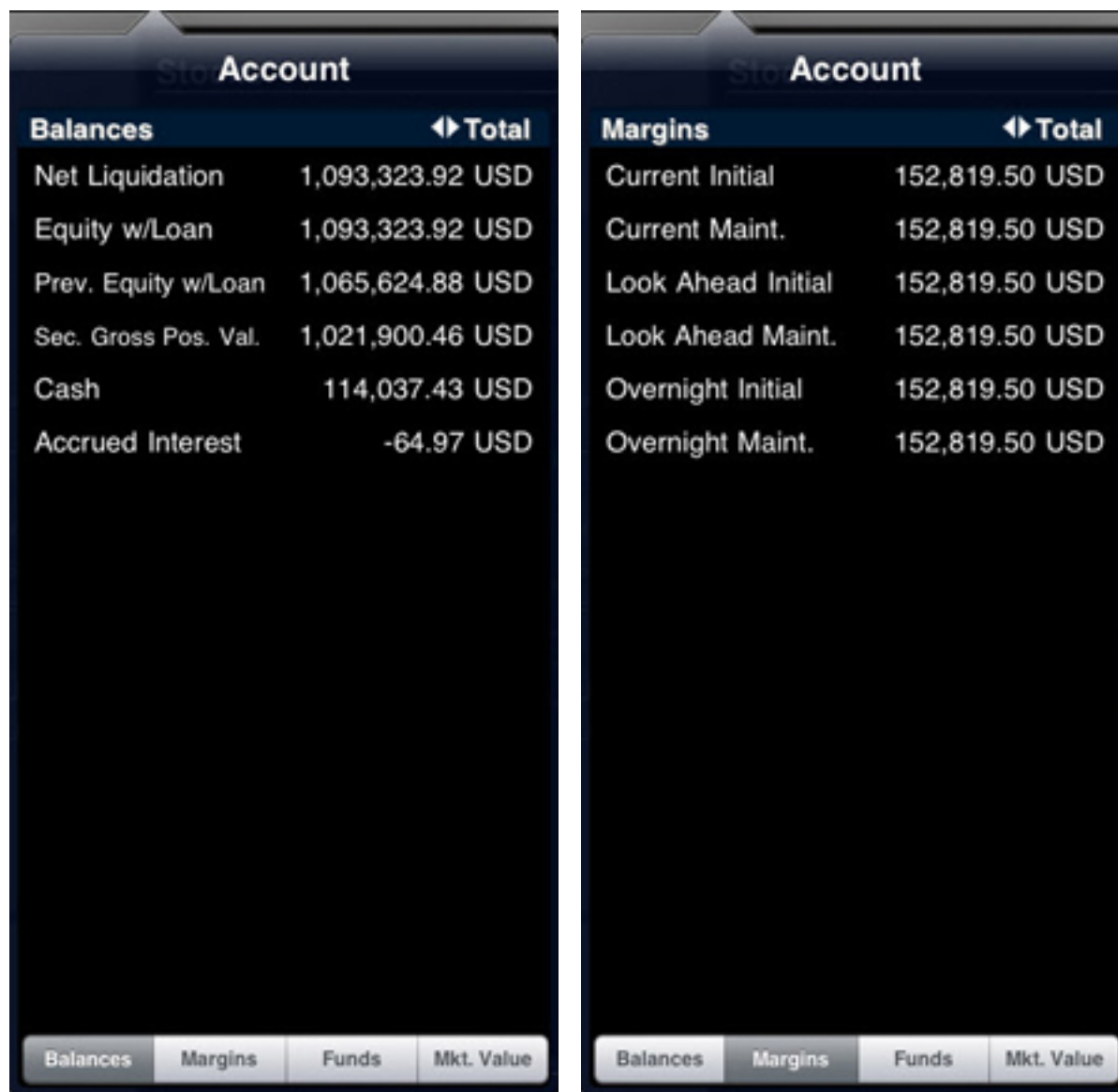


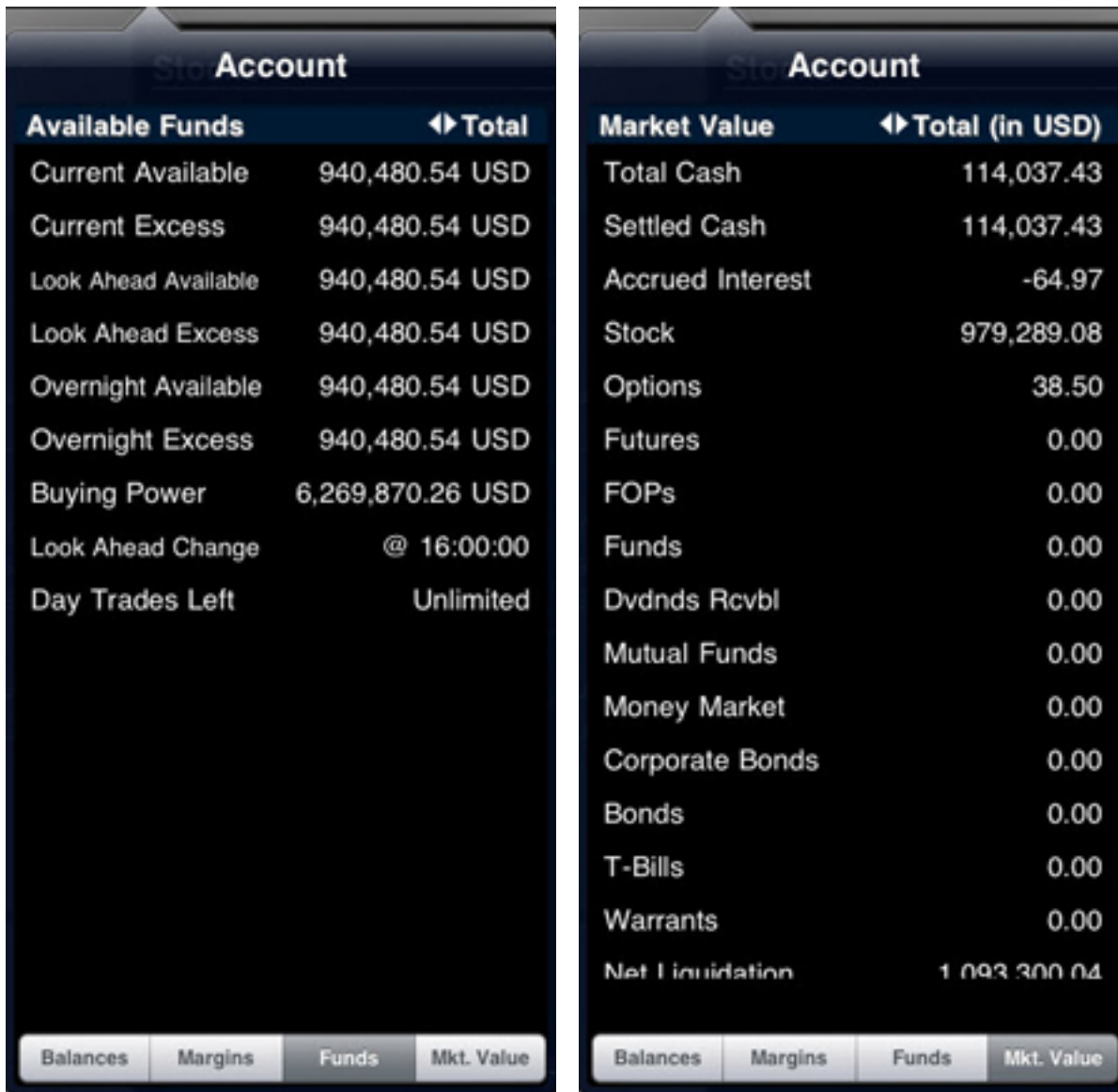
账户余额包括四个页面：只需点击账户面板底部的按钮转换页面：

- **Balances 余额** - 显示您的账户余额，包括新的清算，含借贷股权，现金和应计利息。
- **Margins 保证金** - 显示您当前保证金要求。
- **Funds 资金** - 显示您可用的资金，包括剩余的流动资金和特殊记录账户 SMA 余额。
- **Mkt. Value 市值** - 显示您账户中的总市值。

您能够点击账户面板的任何页面上方的**Total 总额** 在查看总价值 默认查看 ，您账户的证券部分总值，或您账户的商品部分的总值之间进行转换查看。

账户面板的四个页面显示如下。





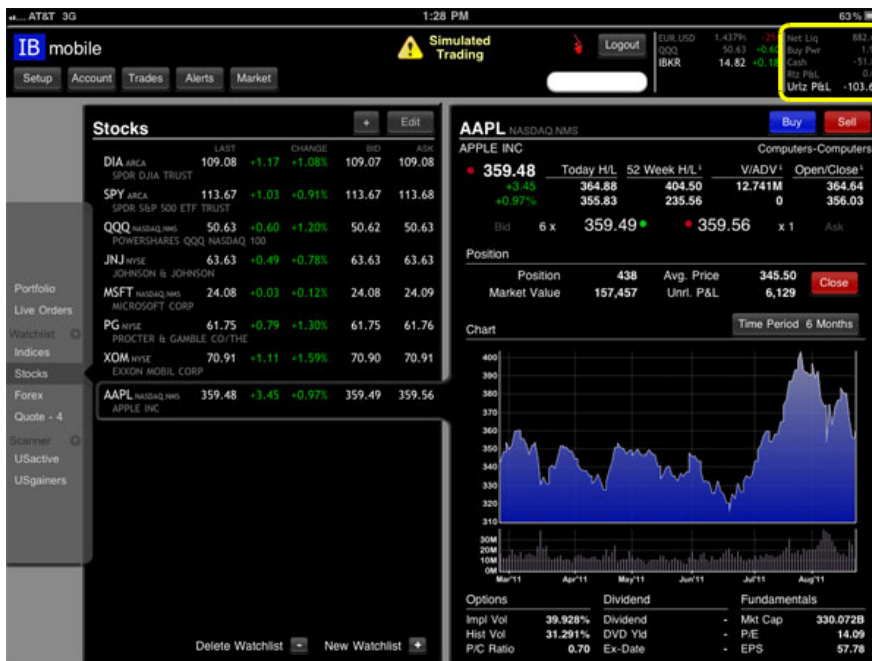
注：您还能够通过点击屏幕右上角的[账户一览](#)进入账户面板。

账户一览

iPad移动TWS在屏幕的右上角显示您账户的一览信息 不能自行设置 。点击账户一览打开账户面板和进入您的账户余额、保证金要求、可用资金和设置等页面。

账户一览显示：

- 净清算值 Net Liquidation Value
- 购买力 Buying Power
- 现金 Cash
- 实现的益&损 Realized P&L
- 未实现的益&损 Unrealized P&L



警报

移动TWS让您设定价格、交易和保证金警报，并发送通知到您的电子邮件地址。点击**Alerts 警报**快速进入按钮查看您当前的所有警报和设置新的警报。您在移动TWS中设置的警报也将出现在您的TWS程序中，反之亦然。您在TWS或移动TWS中创建的任何警报将显示在警报面板的左侧。



创建警报

1. 点击**Alerts 警报**快速进入按钮。警报面板出现，包括在面板的左侧列出所有您当前的警报。
2. 点击警报面板底部的加号符号按钮。创建警报面板出现。
3. 在名称区域输入警报的名称。

4. 点击绿色的加号符号或条件 Condition 区域的任何地方设置警报。



5. 在 Condition 条件 类型面板中, 点击 **Price** 价格, **Trade** 交易 或 **Margin Cushion** 保证金缓冲。
6. 设置警报:

- **Price Alert** 价格警报 - 输入一个代码和选取产品类型, 然后定义价格警报条件, 包括价格警报方法 最后、双最后、出价/要价, 双出价/要价, 最后或出价/要价, 或中点。点击 **Operator** 操作符号, 然后选取 \geq 或 \leq , 然后设置价格。最后设置其他的警报条件: 点击 **Text Message** 短信 输入警报信息和指定电子邮件地址。指定是否您希望在正常交易时段以外 **RTH** 接收警报。还需要指定是否警报有一个过期日。重复的功能是按默认设置关闭的。如果没有进行修改, 警报将只是一次性通知。如果设为接通, 您将在警报条件满足的任何时间接到通知。点击 **Done 完成** 按钮保存警报和在您的警报列表中查看。
- **Trade Alert** 交易警报 - 在一个或多个条件区域内输入一个值来限制警报条件: 包括底层代码、交易所和/或类型等区域。如果希望不论底层代码、交易所或产品类型如何, 只要下一个交易被执行即被通知, 可将所有的条件区域使用默认的 **<Any 任何 >** 值。点击相应的项目, 选择警报只适用于移动 **TWS** 定单, 或者所有定单。点击 **Done 完成** 按钮保存警报和在您的警报列表中查看。
- **Margin Cushion** 保证金缓冲 - 点击操作符, 然后选择 \geq 或 \leq 。点击 **Done 完成** 按钮, 然后点击 **Percent** 百分比 来设定保证金缓冲百分比。点击 **Done 完成** 按钮保存警报和在您的警报列表中查看。

7. 点击一个警报或警报面板左侧上的蓝色箭头按钮对其进行修改。按需要改变警报设置，然后点击 **Done** 完成。

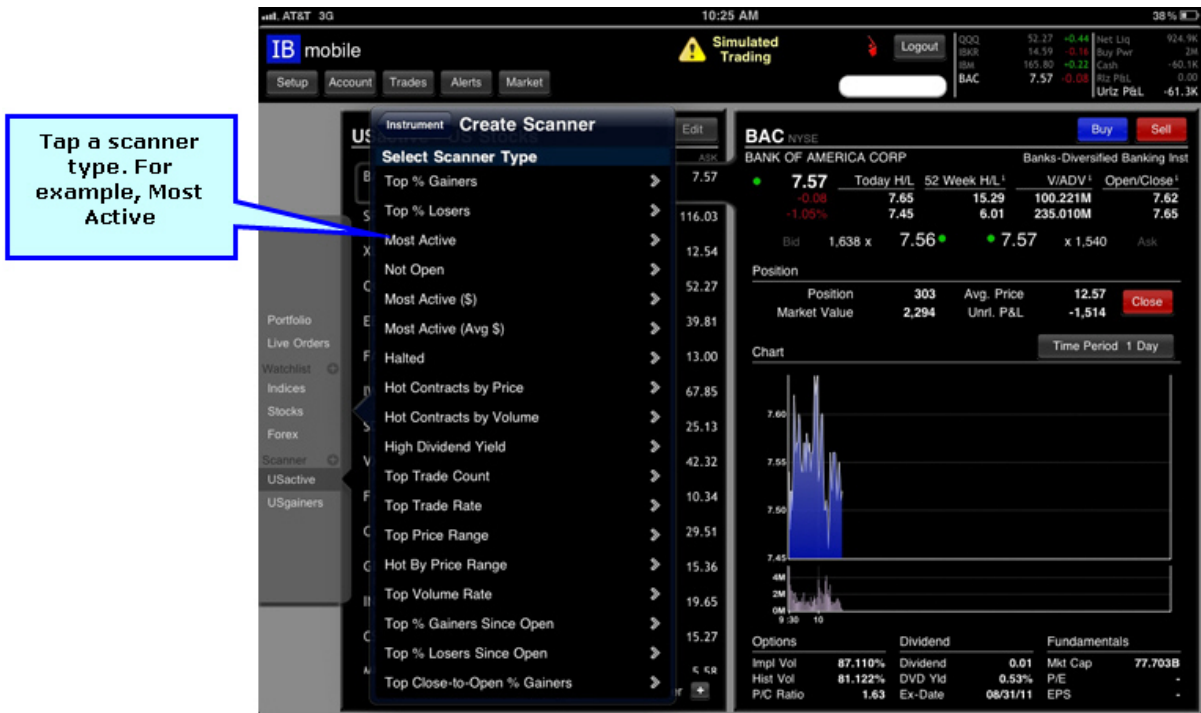
市场扫描仪

移动TWS市场扫描仪扫描市场并给出最满足扫描条件的合约。我们在左侧菜单面板上提供两个默认的市场扫描仪供使用：**USActive** 美国活跃股票 和 **USgainers** 美国上涨股票。点击默认扫描仪其中的一个进行运行；结果将出现在屏幕的左侧。您能够点击面板左侧菜单上的 **Scanner 扫描仪**（使用旁边的加号）运行其他的扫描仪，然后在 **Create Scanner** 创建扫描仪 面板中选择一个产品类型和扫描仪类型。



创建市场扫描仪

1. 点击左侧菜单面板中的 **Scanner 扫描仪**。创建扫描仪 - 选择产品面板出现。
2. 点击列表中的一项为您的扫描仪选择一个产品。
3. 点击列表中的一项选择扫描仪类型。

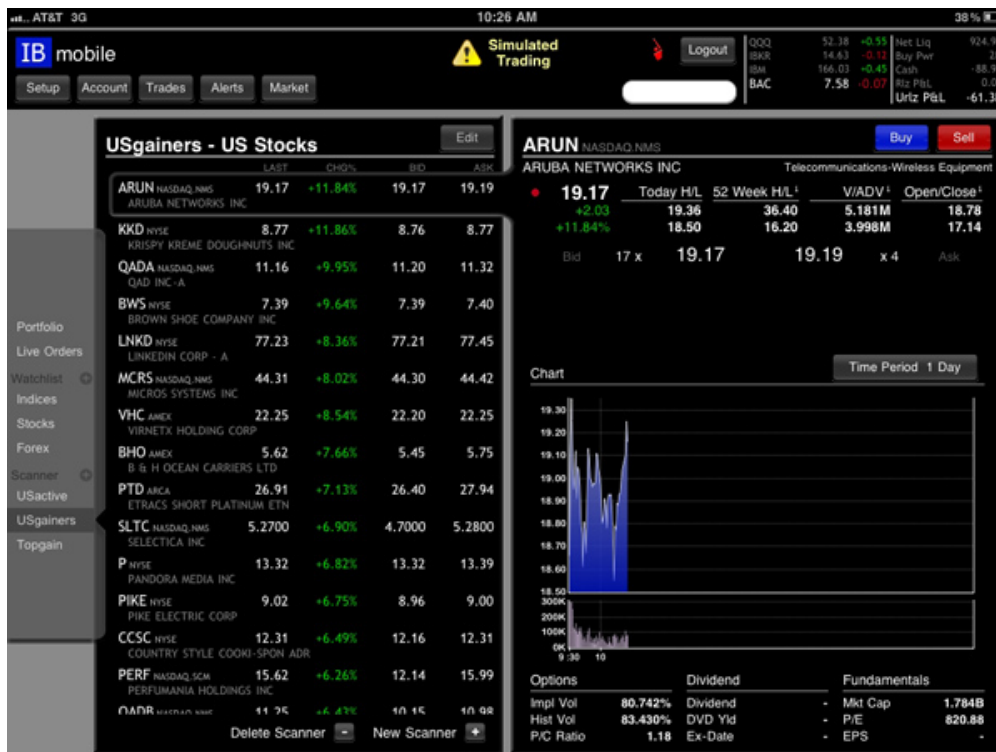


4. 输入您的扫描仪名称，然后单击过滤器 (filter)并输入过滤器条件设置任何选择的过滤器。



5. 单击 **Create Scanner** 创建扫描仪 创建您的市场扫描仪。新的市场扫描仪出现在左侧菜单面板中。

- 6. 当您的扫描仪被创建后，您能够点击左侧菜单面板中的扫描仪名称运行扫描仪。扫描结果显示如下。



- 7. 删除市场扫描仪，点击左侧菜单面板中的扫描仪名称，然后点击扫描仪面板底部的 **Delete Scanner** 删除扫描仪。
- 8. 您能够点击扫描仪面板底部的 **New Scanner** 新扫描仪 创建新的扫描仪。

索引

A

account balances 54
Account Quick Access button 54
Account Snapshot 57
adding quotes 26
adding watchlists 20
alerts 58
Allow reconnect 8

B

Beep for trade 8
buy orders 40
Buy/Sell buttons 37

C

changing chart display time period 39
changing the display order of quotes 33
charts 17, 38-39
 changing time period 39
closing a position 38
configuration settings 7
creating a market scanner 61
creating an alert 58
creating an order 40

D

Debug mode 9

deleting a market scanner 64
deleting quotes 26
deleting watchlists 20

E

E-mail address 8
editing watchlists 22
Enable FX portfolio 8
executions 45

G

getting started 1

L

launching Account Management 10
left menu panel 18
live orders 44
logging in 2
logging out 15
Login on top 9

M

main screen 4
Market Briefs 13
Market Quick Access button 13
market scanners 61
monitoring 49

O

options, dividends and fundamentals
 snapshot 38

Order Ticket 40

orders 17, 40

P

parts of the main screen 4

portfolio 53

position

 closing 38

position details 37

Q

quote data 37

quote details 36

quotes 17

 adding to a watchlist 26

 rearranging in a watchlist 33

 viewing details 36

R

rearranging quotes 33

renaming watchlists 24

S

Save username 8

sell orders 40

Setup 7

Suppressed messages 9

T

time period

 changing for chart 39

trades 45

V

viewing account balances 54

viewing charts 39

viewing live orders 44

viewing Market Briefs 13

viewing trades 45

viewing your portfolio 53

W

watchlist thumbnails 50

watchlists 19

 adding and deleting 20

 editing 22

 renaming 24

账

账户管理 (Account Management)

 launch from Setup 9